

Een gemakkelijke prooi

Een onderzoek naar slachtofferschap van 65-plussers



Rapport, 2011

INTOMART GfK Bureau Beke

Een gemakkelijke prooi

Een onderzoek naar slachtofferschap van 65-plussers

Rapport, 2011

INTOMART  Bureau 

In opdracht van

Politie & Wetenschap

Omslagontwerp

M. Grotens (Bureau Beke)

ISBN/EAN

978-90-75116-71-7

Van Veen, M., Kuppens, J., Van der Rijt, P., Van Dijk, T. en Ferwerda, H.

Een gemakkelijke prooi? Een onderzoek naar slachtofferschap van 65-plussers

© Intomart GfK/Bureau Beke (Hilversum/Arnhem), 2011

Niets uit deze uitgave mag worden vermenigvuldigd en/of openbaar gemaakt door middel van druk, fotokopie, microfilm of welke andere wijze dan ook, zonder voorafgaande schriftelijke toestemming van de auteurs.

No part of this publication may be reproduced in any form by print, photo print or other means without written permission from the authors.

Inhoudsopgave

1	Inleiding	1
2	De onderzoeksresultaten	3
2.1	De resultaten uit de Politiemonitor Bevolking en de Integrale Veiligheidsmonitor	4
2.2	Intermezzo: de resultaten uit een grootschalig huiselijk geweldonderzoek	12
2.3	Onveiligheidsgevoel, vermijdingsgedrag, plaats delict en bekendheid met dader	14
2.4	Mogelijke verklarende factoren voor daling onveiligheidsgevoel senioren	17
2.5	De resultaten uit het onderzoek naar oneerlijke handelspraktijken	21
2.6	Slachtofferschap van babbeltrucs onder senioren	24
2.6.1	Opzet van het onderzoek naar 'babbeltrucs'	24
2.6.2	Resultaten: slachtofferschap bij 'babbeltrucs'	27
3	Conclusies onderzoeksresultaten	35
	Literatuurlijst	39
	Bijlage 1: Voorvallen huiselijk geweld	41
	Bijlage 2: Pleegplaats delicten	43

I Inleiding

Uit eerder onderzoek van Politie & Wetenschap is naar voren gekomen dat er een stijging in het slachtofferschap van ouderen is waar te nemen, vooral op het gebied van bedreiging, het 'tassentrekken' bij vooral oudere vrouwen en het toepassen van babbeltrucs (Bovenkerk, Van Beuningen, Van Beuningen & Hogewind, 2003). Subjectieve veiligheidsbeleving bij ouderen speelt daarbij ook een rol, omdat vaak verondersteld wordt dat een hogere leeftijd van mensen bij kan dragen aan een grotere onveiligheidsbeleving¹. Pleysier, Vervaeke en Goethals (2009) nuanceren deze visie enigszins door te spreken van een paradox tussen de angst voor criminaliteit en de effectieve kans om slachtoffer hiervan te worden. Het blijkt namelijk dat ouderen zich vaak het meest onveilig voelen, terwijl zij objectief het minst kans maken om slachtoffer te worden van criminaliteit.

Vanuit de lokale politiekorpsen worden veel initiatieven ontplooid om extra aandacht te schenken aan ouderen en criminaliteit. Een voorbeeld hiervan zijn de regionale initiatieven die worden ontplooid in het kader van het project 'Senioren en Veiligheid'. Via dit project wordt in diverse regio's aandacht geschonken aan het ontwikkelen van informatiemateriaal om de oudere burger te informeren over risico's in en rondom huis. Daarbij gaat het naast veiligheidsaspecten, zoals valincidenten, ook om aandacht voor criminaliteitsreductie. De tips die hiervoor worden aangedragen, hebben betrekking op het beveiligen van de woning en het omgaan met onbekenden aan de deur.

Ook vanuit wetenschappelijk oogpunt wordt belang gehecht aan nader onderzoek naar het oudere slachtoffer, maar ook naar zijn weerbaarheid. Vanuit Politie & Wetenschap wordt dit belang onderstreept door het thema 'vergrijzing' dat onderdeel vormt van de Call 2009. In opdracht van Politie & Wetenschap hebben Intomart GfK en Bureau Beke dan ook een onderzoek uitgevoerd naar oudere slachtoffers van criminaliteit. In samenwerking met Politie & Wetenschap zijn de volgende onderzoeksvragen geformuleerd:

1. Bij welke vormen van criminaliteit lopen ouderen (65 tot 75 jaar en ouder dan 75 jaar), vergeleken met de rest van de bevolking, een verhoogd risico op slachtofferschap?
2. Welke factoren verklaren een verhoogd risico van ouderen op slachtofferschap van criminaliteit?
3. Welke (nog te detecteren) vormen van criminaliteit hebben een bijzondere impact op ouderen?

1. Zie voor een overzicht aan determinanten Kuppens, Van Tuyn en Ferwerda, (2009).

Onderzoeksopzet

Het onderzoek was opgedeeld in twee fasen. De eerste onderzoeksfase richtte zich op de eerste drie onderzoeksvragen. Hierna is besloten om in de tweede fase verdiepend, kwantitatief onderzoek uit te voeren naar de incidentie van 'babbeltrucs'. Het onderzoeksdesign ziet er in totaal als volgt uit:



2 De onderzoeksresultaten

In dit hoofdstuk beschrijven we gegevens over slachtofferschap van 65-plussers, uitgaande van vijf verschillende bronnen. De eerste vier paragrafen van dit hoofdstuk zijn gebaseerd op de door Intomart GfK uitgevoerde voorstudie, gebaseerd op de reeds bestaande subjectieve veiligheidsbelevingsonderzoeken. Centraal staat hoe het slachtofferschap onder senioren zich heeft ontwikkeld. Tezamen vormen deze vier paragrafen de criminaliteitsbeeldanalyse. Vervolgens gaan we in de vijfde paragraaf dieper in op een onderzoek naar oneerlijke handelspraktijken. Paragraaf zes beschrijft het onderzoek naar de incidentie van 'babbeltrucs', dat in de tweede fase van dit project is uitgevoerd.

Voor de criminaliteitsbeeldanalyse staan verschillende data ter beschikking. Zo is gebruikgemaakt van de Politiemonitor Bevolking (PMB). We kunnen de ontwikkelingen hierin terugvolgen vanaf 1993: in de PMB zijn tweejaarlijkse gegevens beschikbaar van 1993-1999 en jaarlijkse gegevens van de periode 2001-2006. De PMB is in 2008 opgevolgd door de Integrale Veiligheidsmonitor (IVM), die jaarlijks wordt uitgevoerd. Voor de IVM zijn cijfers van de jaargangen 2008 en 2009 beschikbaar. Voor deze rapportage zijn alle databases van de Politiemonitor Bevolking (van 1993 tot en met de laatste landelijke meting in 2006) aan elkaar gekoppeld en zijn de cijfers herberekend.

Daarnaast maken we gebruik van een door Intomart GfK in opdracht van de Consumentenautoriteit uitgevoerd onderzoek naar oneerlijke handelspraktijken (Intomart GfK, 2008).² Het ging daarbij om kwantitatief onderzoek, voorafgegaan door een kwalitatieve voorronde.

Als vierde bron gebruiken we een grootschalig onderzoek dat Intomart GfK in 2008 heeft uitgevoerd naar huiselijk geweld (Van Dijk, Van Veen & Cox, 2010). Het onderzoek bestaat uit een representatief kwantitatief deel naar aard, omvang en frequentie van huiselijk geweld en een verdiepend deel dat is uitgevoerd onder alleen slachtoffers.

Over het vóórkomen van 'babbeltrucs' waren eerder maar beperkt gegevens beschikbaar. Als onderdeel van dit onderzoek naar slachtofferschap van 65-plussers, heeft Intomart GfK een telefonisch onderzoek uitgevoerd naar het slachtofferschap van de verschillende babbeltrucs.

De resultaten vanuit deze onderzoeksbronnen worden in de achtereenvolgende zes paragrafen beschreven.

2. De definitie van oneerlijke handelspraktijken luidt: praktijken waarbij ondernemers op een misleidende en/of agressieve manier consumenten bewegen een aankoop te doen of een dienst af te nemen.

2.1 De resultaten uit de Politie-monitor Bevolking en de Integrale Veiligheidsmonitor

In deze paragraaf richten we ons op diverse vormen van in de PMB en IVM voorkomend slachtofferschap, zoals fietsendiefstal, autocriminaliteit, geweldsdelicten, beroving zonder geweld, (poging tot) inbraak, aanrijding met doorrijden en overige delicten. Verder bieden de PMB en de IVM inzicht in onveiligheidsgevoelens, de pleegplek van delicten en de bekendheid met de dader.

In deze rapportage stellen we de groep senioren gelijk aan de 'pensionado's', dus de groep mensen van 65 jaar en ouder. De rapportage blijft alleen niet beperkt tot ouderen alleen; ook 15- tot en met 64-jarigen worden in de analyses betrokken.³ De reden hiervoor is dat een compleet beeld ontstaat als we de groep senioren vergelijken met andere leeftijdsgroepen. We kiezen er daarbij bewust voor om ook de groep die jonger is dan 65 jaar nader onder te verdelen. Zo kunnen we beter zien of er sprake is van een lineair verband tussen leeftijd en bepaalde vormen van slachtofferschap dan wanneer we iedereen beneden de 65 jaar als één groep zouden beschouwen. Ook de groep senioren wordt nader onderverdeeld, in 65-74-jarigen en 75 jaar en ouder. Voor het dagelijkse doen en laten kan het van belang zijn of men net gepensioneerd is of al een hogere leeftijd heeft bereikt. Dat geldt ook voor het risico dat men loopt om slachtoffer te worden en om welke delictsoorten het daarbij gaat.

Ook wordt bekeken of eventuele verschillen in slachtofferschap tussen de diverse leeftijdsgroepen niet (mede) te verklaren zijn uit sekseverschillen, stedelijkheidsgraad van de woongemeente, huishoudensgrootte of opleiding.

De nadruk in de beschrijvingen ligt op de vormen van slachtofferschap die senioren vaker treffen dan anderen; als er geen leeftijdseffecten waargenomen zijn, wordt dit kort vermeld. Aan de vormen waarvan senioren juist minder slachtoffer worden, besteden we eveneens aandacht, om te kijken of er sprake is van verhoogde weerbaarheid of dat een andere reden voor de hand ligt.

Rondom de percentages in de grafieken die we in dit hoofdstuk tonen, zijn zogeheten foutbalken getekend. Omdat de cijfers gebaseerd zijn op steekproefonderzoek, is het altijd mogelijk dat de percentages die we in de steekproef vinden per toeval iets afwijken van die in de populatie als geheel. De foutbalken geven de mate van onzekerheid aan rondom de steekproefcijfers: we kunnen op basis van statistische berekeningen met een zekerheid van 95 procent zeggen dat de daadwerkelijke percentages in de populatie zich binnen de marges van de foutbalken bevinden. Dat houdt tevens in dat wanneer de foutbalken van twee leeftijdscategorieën elkaar overlappen, we de kans lopen ten onrechte een verschil te rapporteren. Met andere woorden: we vinden een

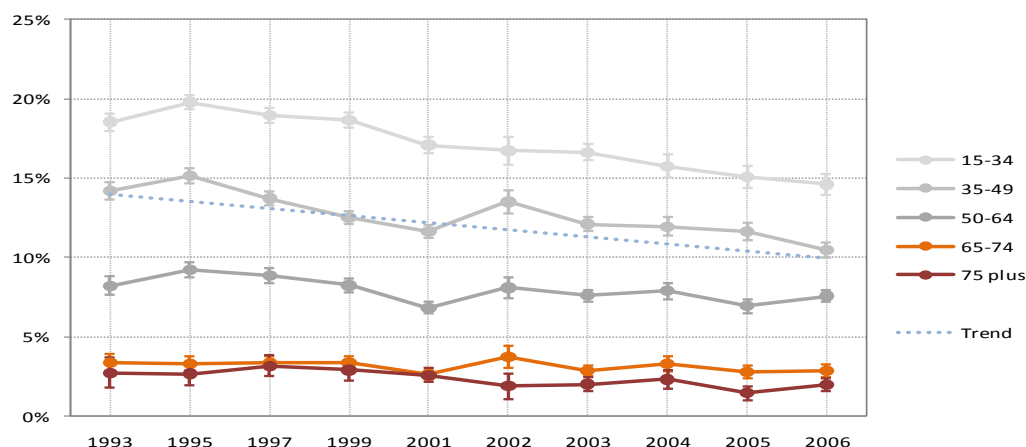
3. We onderscheiden in deze analyses de volgende leeftijdsgroepen: 15-34 jaar, 35-49 jaar, 50-64 jaar, 65-74 jaar en 75 jaar en ouder.

verschil in de steekproef, maar er bestaat een redelijk kans dat het verschil op toeval berust en in werkelijkheid niet bestaat in de populatie. Omgekeerd, als de foutbalken niet overlappen, dan kunnen we met een zekerheid van 95 procent zeggen dat er ook in de populatie als geheel een verschil is tussen beide leeftijdscategorieën. We noemen een dergelijk verschil een significant verschil. Omwille van de tekstuele variatie spreken we soms ook van wezenlijke of duidelijke verschillen. In de grafieken is ook een trendlijn opgenomen, die gebaseerd is op het totale slachtofferschap, dus over alle leeftijden. De trendlijn geeft aan of er over de gehele periode 1993-2006 bezien sprake is van een dalende of stijgende trend of een stabiele situatie.

Fietsdiefstal

In figuur 2.1 staan de slachtofferspercentage per leeftijdscategorie voor de jaren 1993 t/m 2006. De percentages in de grafiek hebben betrekking op burgers die zelf direct of indirect (via een ander lid van het huishouden) te maken hebben gehad met fietsdiefstal. Uiteraard gaat het om personen uit huishoudens die één of meer fiets(en) bezitten.

Figuur 2.1: Slachtofferschap van fietsdiefstal naar leeftijdscategorie, 1993 t/m 2006 (in %)

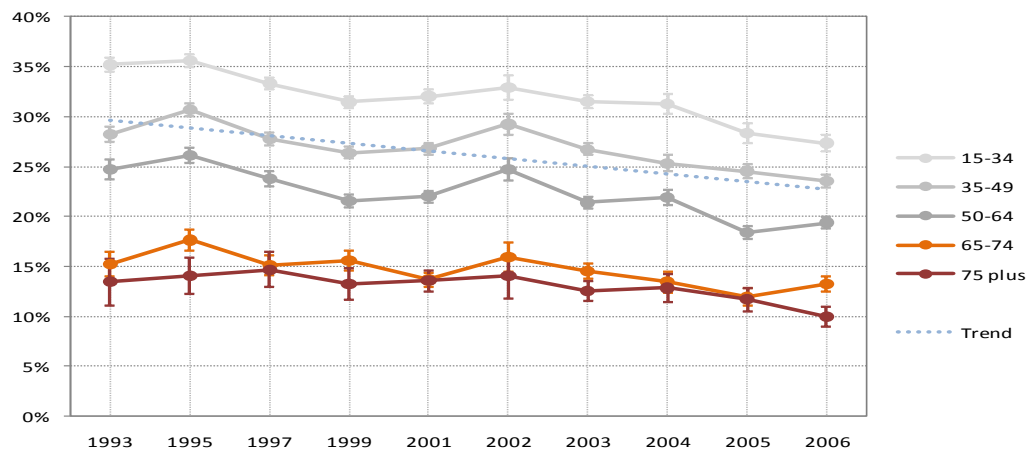


De mate waarin burgers te maken krijgen met fietsdiefstal verschilt enorm tussen de diverse leeftijdsgroepen. Met name jongeren in de leeftijd van 15-34 jaar worden slachtoffer van fietsdiefstal, naarmate men ouder wordt neemt de kans om slachtoffer te worden sterk af. Dit zal niet te maken hebben met de weerbaarheid van ouderen, maar veeleer met de deelname van ouderen aan het fietsverkeer, de plaats en de wijze waarop ouderen hun fietsen stallen en het verschil in soort fietsen en soort sloten. Tussen senioren tot en met 74 jaar en die van 75 jaar en ouder zien we alleen in 2002 en 2005 significante verschillen.

In de periode 1993-2006 is duidelijk sprake van een dalende trend. Dat geldt met name voor de jongste leeftijdsgroepen: onder senioren is fietsdiefstal sinds 1993 min of meer constant gebleven. Een nadere verdieping op de cijfers voor senioren wijst uit dat zij iets minder vaak slachtoffer worden van fietsdiefstal in rurale gebieden dan in de steden, maar zij verschillen daarin niet van de rest van de bevolking. Eigenlijk bestaat er alleen een verband tussen stedelijkheid en fietsdiefstal bij jongeren.

Autocriminaliteit

Figuur 2.2: Slachtofferschap van autocriminaliteit naar leeftijdscategorie, 1993 t/m 2006 (in %)



Er worden zowel in de PMB als in de IVM drie vormen van autocriminaliteit onderscheiden: diefstal van de auto, diefstal van zaken die aan de buitenkant van de auto zitten (bijvoorbeeld wioldoppen) of beschadiging van de auto en diefstal uit de auto. Omdat de drie vormen van autocriminaliteit elkaar qua criminaliteitsbeeld niet veel ontlopen en autodiefstal een betrekkelijk zeldzaam voorval is, geven we de gecombineerde resultaten van deze drie vormen van slachtofferschap weer (de totale autocriminaliteit). De percentages in de grafieken hebben dus betrekking op burgers die zelf direct of indirect (via een ander lid van het huishouden) te maken hebben gehad met een vorm van autocriminaliteit. Uiteraard gaat het om personen uit huishoudens die een auto bezitten.

Net als bij fietsdiefstal zien we ook bij autocriminaliteit een duidelijk verband tussen leeftijd en slachtofferschap. Naarmate burgers ouder zijn, is de kans kleiner dat zij te maken krijgen met diefstal uit de auto, vernieling van de auto of de complete ontvreemding van het voertuig. Dit natuurlijk niet omdat zij weerbaarder zijn, maar omdat zij minder deelnemen aan het verkeer, omdat zij hun auto wellicht op andere plaatsen parkeren (niet in de stad, niet bij uitgaansgelegenheden en vaker in een eigen garage). In 1995 en 2006 ligt het slachtofferschap van autocriminaliteit iets hoger onder senioren tot en met 74 jaar dan bij die van 75 jaar en ouder. In de periode

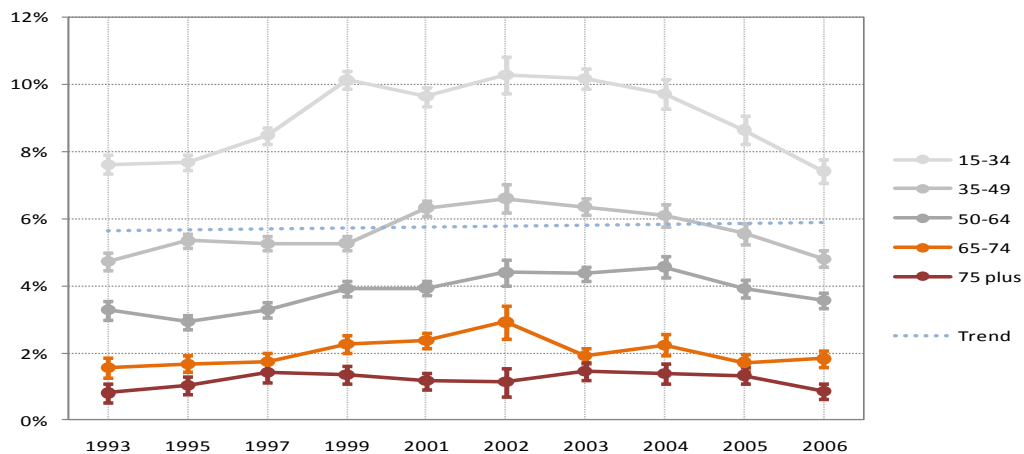
1993-2006 zien we ook bij autocriminaliteit een dalende trend. Onder senioren is de dalende trend minder uitgesproken dan bij de overige leeftijdsgroepen.

Een nadere analyse levert het inzicht op dat sekse, opleidingsniveau, huishoudensgrootte en stedelijkheidsgraad de mate van slachtofferschap onder senioren niet beïnvloeden.

Gewelddelicten

Gewelddelicten zijn betrekkelijk zeldzaam. Dat betekent dat zelfs in grootschalige steekproefonderzoeken als de PMB en IVM relatief weinig respondenten ermee te maken hebben gehad. Dat houdt tevens in dat de analysemogelijkheden van de afzonderlijke gewelddelicten beperkt zijn. Om die reden hebben we de drie gewelddelicten van de PMB, beroving met geweld, mishandeling en bedreiging, samengenomen onder het kopje 'gewelddelicten'. De cijfers hebben dus betrekking op het slachtofferschap van ten minste één van deze drie delicten. Overigens gaat het in de meeste gevallen om bedreiging met lichamelijk geweld; beroving met geweld en mishandeling komen minder frequent voor.

Figuur 2.3: Slachtofferschap van gewelddelicten naar leeftijdscategorie, 1993 t/m 2006 (in %)



Het slachtofferschap van gewelddelicten verschilt enorm tussen de diverse leeftijdsgroepen. Het zijn vooral personen in de leeftijdsgroep van 15-34 jaar die slachtoffer worden van gewelddelicten. Naarmate de leeftijd toeneemt, neemt de kans op slachtofferschap van gewelddelicten af. Senioren lopen het minste risico om slachtoffer te worden van gewelddelicten. En ook binnen de groep senioren zien we dat het risico op slachtofferschap kleiner wordt met toenemende leeftijd.

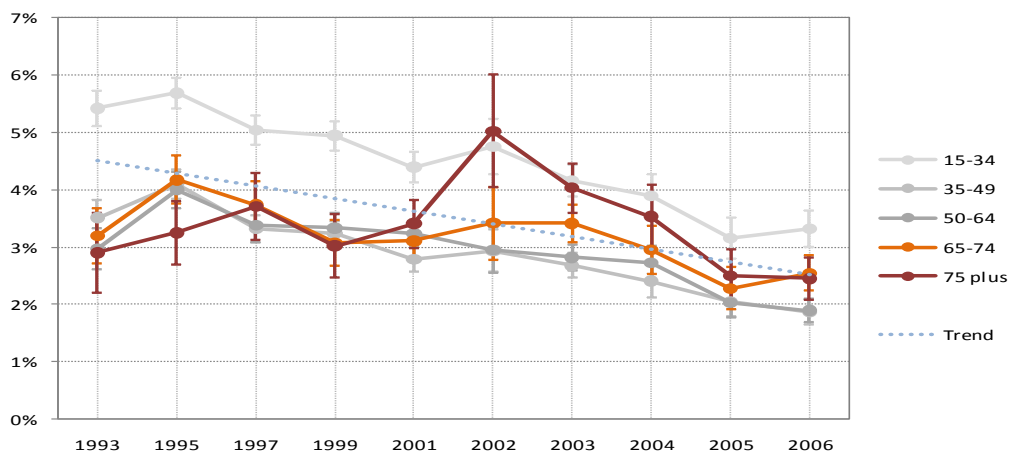
Als we de ontwikkeling door de tijd heen beschouwen, dan zien we dat het slachtofferschap van geweldsdelicten toeneemt in de periode 1993-2002 en daarna weer afneemt. Dat geldt voor alle leeftijdsgroepen, met uitzondering van de 75-plussers, waarbij het slachtofferschap sinds 1993 min of meer constant is gebleven.

Een belangrijke constatering is de volgende: mannen worden vaker slachtoffer van geweldsdelicten dan vrouwen, behalve van beroving met geweld. Daarvan worden mannen en vrouwen ongeveer even vaak slachtoffer. Ook zien we dat het slachtofferschap van beroving met geweld voor senioren even hoog (mannen) of net iets hoger ligt (vrouwen van 75 jaar en ouder) dan dat van de overige leeftijdscategorieën. Het gaat hier echter niet om significante verschillen, het gaat slechts om een indicatie. Omdat we het patroon in alle jaargangen zien, vermoeden wij echter dat het hier niet om een toevallige vondst gaat.

Beroving zonder geweld

Onder beroving zonder geweld verstaan we zakkenrollerij en diefstal van spullen die onopgemerkt door de eigenaar ontvreemd worden, bijvoorbeeld een tas die enkele momenten aan de aandacht van de eigenaar ontglipt.

Figuur 2.4: Slachtofferschap van beroving zonder geweld naar leeftijdsgroep, 1993-2006 (in %)



De verschillen tussen de diverse leeftijdsgroepen die we bij de hiervoor besproken vormen van criminaliteit zagen – waarbij het slachtofferschap afneemt met toenemende leeftijd – zien we niet terug bij 'beroving zonder geweld'. Het slachtofferschap is het hoogst in de jongste leeftijdsgroep, maar boven deze leeftijd is geen duidelijk verschil te zien tussen burgers van diverse leeftijden. Senioren worden dus even vaak slachtoffer van beroving zonder geweld als alle andere inwoners van Nederland van 35 jaar en ouder.

Sinds 1993 is een dalende trend te zien, vooral bij de jongste leeftijdsgroep. Bij senioren is er geen sprake van een significante daling in de periode 1993-2006. We kunnen, alles overziend, concluderen dat senioren niet vaker of minder vaak slachtoffer worden van beroving zonder geweld. Dat is opvallend, gezien het feit dat bij andere vormen van criminaliteit senioren wél minder vaak slachtoffer worden.

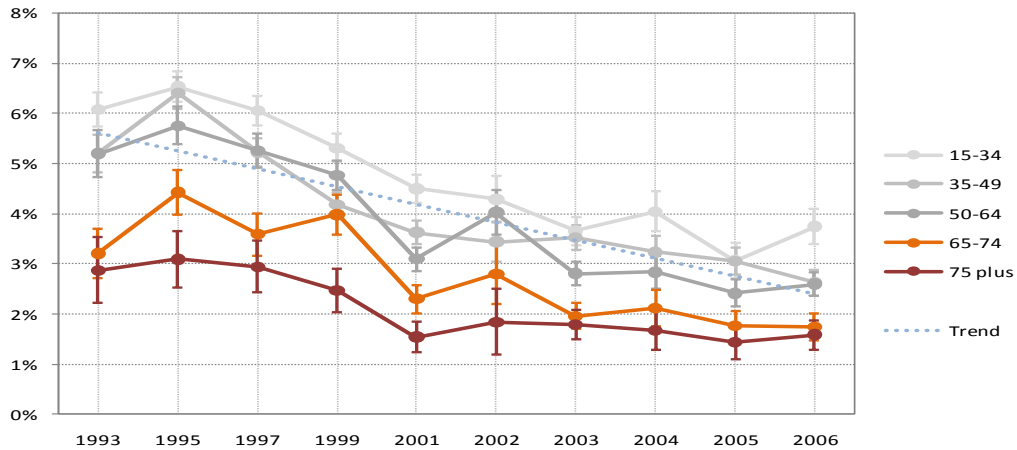
Kortom: in tegenstelling tot andere vormen van criminaliteit vormen de senioren bij beroving zonder geweld een net zo kwetsbare groep als de andere leeftijdscategorieën. Vanwege deze constatering hebben we extra analyses uitgevoerd rond het slachtofferschap van senioren in relatie tot beroving met en zonder geweld. Dit levert voor beroving zonder geweld de volgende bevindingen op:

- Seniore vrouwen (75-plus) zijn vaker slachtoffer van beroving zonder geweld dan jongere respondenten.
- Ook laag- en middelbaar opgeleide senioren zijn vaker slachtoffer dan jongere respondenten met vergelijkbare opleidingsniveaus.
- Senioren in een niet-stedelijke omgeving zijn minder vaak slachtoffer van beroving zonder geweld dan jongere respondenten. Senioren in een stedelijke omgeving zijn daarentegen vaker slachtoffer van beroving zonder geweld.
- Seniore slachtoffers van beroving zonder geweld willen, vaker dan jongere slachtoffers, geen uitspraken doen over de preventieve maatregelen die zij al dan niet hebben getroffen.

Voor senioren als slachtoffer van beroving met geweld komen de volgende bevindingen uit de analyse naar voren:

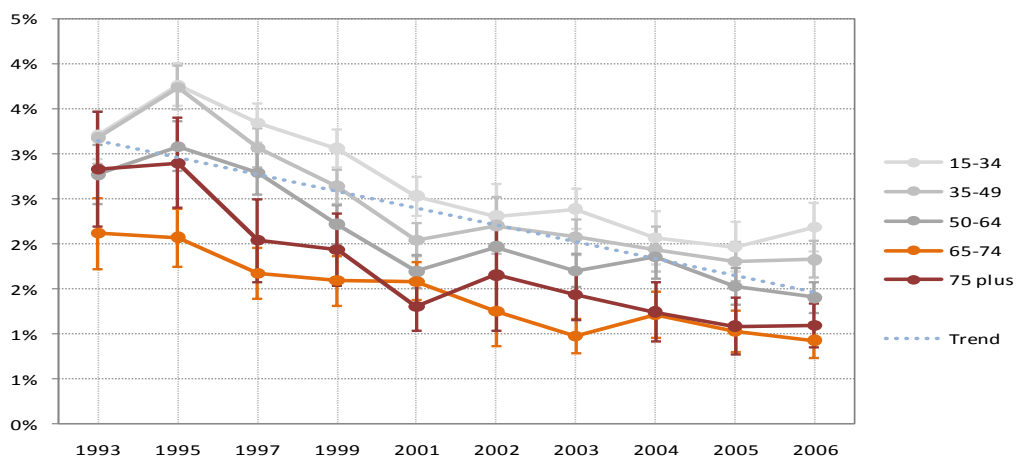
- Seniore mannen (75-plus) hebben minder vaak te maken gehad met beroving met geweld dan seniore vrouwen en jongere respondenten.
- Senioren worden, ongeacht de stedelijkheid van hun woonomgeving, in vergelijkbare mate slachtoffer van beroving met geweld als jongere respondenten.

Poging tot inbraak

Figuur 2.5: Slachtofferschap van poging tot inbraak naar leeftijdsgroep, 1993-2006 (in %)

Uit figuur 2.5 kan worden opgemaakt dat senioren minder vaak slachtoffer van een inbraakpoging worden dan burgers beneden de pensioengerechtigde leeftijd. De verdiepende analyse wijst uit dat het geslacht, opleidingsniveau en het al dan niet wonen in een stad hierop geen invloed hebben. Sinds 1993 is het aantal burgers waarbij geprobeerd is in te breken gestaag afgenomen.

Inbraak

Figuur 2.6: Slachtofferschap van inbraak uitgesplitst naar leeftijdsgroep, 1993-2006 (in %)

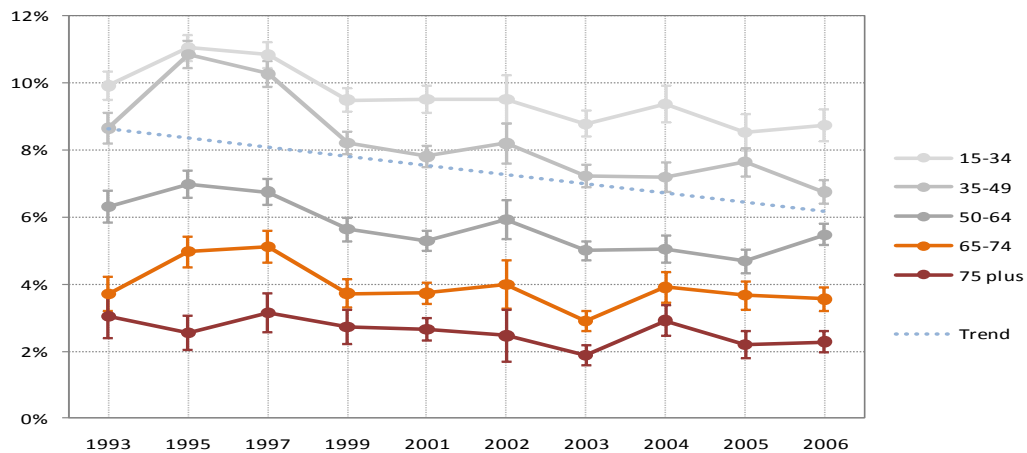
Senioren worden minder vaak slachtoffer van inbraak dan burgers in de overige leeftijdsgroepen. Beide groepen senioren verschillen qua risico op inbraak niet significant van elkaar. In de periode 1993-2001 is het slachtofferschap van inbraak sterk gedaald en van 2001-2006 licht gedaald. De kans om slachtoffer te worden van inbraak is

kortom groter voor jongere mensen dan voor senioren. Dat geldt dan met name in de grote steden. Het is nog gissen naar de oorzaak, maar een mogelijke verklaring kan zijn dat ouderen frequenter thuis zijn.

Andere diefstalvormen

Het gaat bij deze vorm om bijvoorbeeld om diefstal van spullen uit de tuin.

Figuur 2.7: Slachtofferschap overige diefstalvormen uitgesplitst naar leeftijdsgroep, 1993-2006

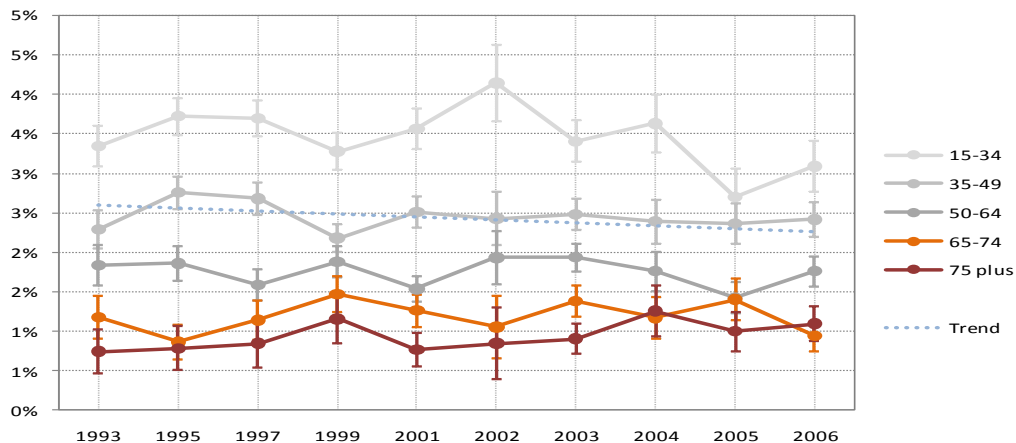


Ook slachtofferschap van overige vormen van diefstal hangt samen met leeftijd: senioren hebben hiermee duidelijk minder te maken dan burgers uit de overige leeftijdsgroepen. Het gaat dan met name om jongere mensen in de grote steden, zo wijst een nadere analyse uit. Sinds 1993 is het totale slachtofferschap van overige diefstal licht gedaald. Die daling heeft zich met name voorgedaan in de jongere leeftijdsklassen, onder senioren zien we geen significante wijzigingen in de periode 1993-2006.

Aanrijding met doorrijden

In figuur 2.8 tonen we het percentage burgers dat slachtoffer is geworden van aanrijding, waarbij de bestuurder van het voertuig doorrijdt.

Figuur 2.8: Slachtofferschap van aanrijding met doorrijden uitgesplitst naar leeftijdsgroep, 1993-2006 (in %)



Jongere burgers lopen een grotere kans slachtoffer te worden van aanrijding met doorrijden. Senioren lopen de minste kans. Op zich lijkt dit logisch, vanwege de lagere verkeersparticipatie onder ouderen. Tussen beide groepen senioren, 65-74-jarigen en 75-plussers, is alleen in 2001 en 2003 een significant verschil te zien: de kans op slachtofferschap is groter in de jongste leeftijdsgroep. Het slachtofferschapscijfer is door de jaren heen nauwelijks veranderd.

Overige delicten

In de PMB en IVM is ook een categorie 'overige delicten' opgenomen. Dit zijn delicten die respondenten zelf hebben kunnen aandraagen die nog niet aan de orde zijn gekomen. Daarbij kan gedacht worden aan diefstal van brommers en scooters, maar ook aan andere misdrijven zoals oplichting of huiselijk geweld. Omdat we deze restcategorie niet kunnen toewijzen aan afzonderlijke delictcategorieën, laten we de constatering hierover achterwege. In plaats daarvan zoomen we in paragraaf 2.2 apart in op huiselijk geweld.

2.2 Intermezzo: de resultaten uit een grootschalig huiselijk geweldonderzoek

In deze paragraaf beschrijven we kort de relevante achtergronden en resultaten van een eerder uitgevoerd onderzoek naar huiselijk geweld. Dit grootschalige onderzoek heeft Intomart GfK in 2008 uitgevoerd (Van Dijk et al. 2010). Het onderzoek bestaat uit een representatief kwantitatief deel naar aard, omvang en frequentie van huiselijk geweld (fase I) en een verdiepend deel dat is uitgevoerd onder alleen slachtoffers (fa-

se II). Het kwantitatieve deel betreft een online onderzoek onder ruim 6400 respondenten (fase I). We hebben deze respondenten gevraagd of en hoe vaak zij te maken hebben gehad met een 21-tal voorvallen in de huiselijke sfeer (zie bijlage 1), wie de daders waren en welke motieven de daders (naar inschatting van de ondervraagden) hadden voor hun gedrag. Slachtoffers van huiselijk geweld, die bereid waren mee te doen aan vervolgonderzoek, is een *face-to-face*vragenlijst afgenomen (fase II). Dat heeft geresulteerd in ruim 800 interviews. De interviews geven een scherper beeld van de omstandigheden waaronder het huiselijk geweld plaatsvindt.

In het onderzoek wordt een leeftijdsgrens van 50 jaar en ouder gehanteerd. Vanwege het geringe aantal 50-plussers is het in het *face-to-face* onderzoek niet mogelijk gebleken nog verder in te zoomen op 65-plussers.

De belangrijkste conclusie is dat 50-plussers minder vaak slachtoffer worden van huiselijk geweld dan respondenten uit de overige leeftijdsgroepen.⁴ Althans: zij geven zelf aan minder vaak slachtoffer te worden van huiselijk geweld. In de tekst van de rapportage houden we wat dit betreft een slag om de arm: we achten het niet ondenkbaar dat bij de 50-plussers sprake is van onderrapportage. Mogelijk zijn de opvattingen over wat huiselijk geweld is door de jaren heen veranderd. En het is ook heel goed mogelijk dat men eenvoudigweg vergeten is of heeft verdrongen wat zich lang geleden heeft voorgedaan. Ook kan de neiging bij 50-plussers groter zijn om de dader in bescherming te nemen en niet alles in de vragenlijst aan te geven wat zich heeft voorgedaan.

Dat laatste geven 50-plussers die wél aangeven slachtoffer te zijn van huiselijk geweld ook zelf aan in de vragenlijst. We zien dat de dader vaker dan bij de overige leeftijdsgroepen de huidige partner is of één van de kinderen (en dan met name de (stief)zoon). In veel gevallen zal sprake zijn van een afhankelijkheidsrelatie met de dader. Als er aan de bel wordt getrokken en melding wordt gemaakt van huiselijk geweld bij de politie, dan wordt dat relatief vaak gedaan door een ander dan het slachtoffer zelf. En als men zelf melding maakt van wat is gebeurd, dan doet men dat in veel gevallen om de dader te helpen.

4. Dit beeld wordt bevestigd door de jaarlijkse huiselijk geweldtelling van Ferwerda (2009). Daar-in gaat het om 1,7 procent 66-plussers die slachtoffer wordt en 3,8 procent die getuige is van huiselijk geweld.

2.3 Onveiligheidsgevoel, vermijdingsgedrag, plaats delict en bekendheid met dader

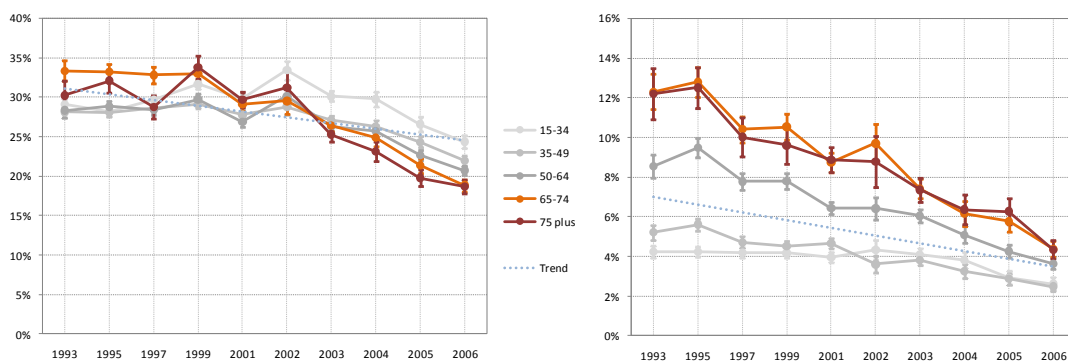
In paragraaf 2.1 is al betoogd dat het de vraag is of senioren minder vaak slachtoffer van delicten worden omdat zij situaties vermijden waarin zij risico lopen. Om een voorbeeld te noemen: een deel van de criminaliteit vindt 's nachts plaats in uitgaansgelegenheden. Het behoeft geen betoog dat jongeren daarbij een veel groter risico lopen op slachtofferschap dan ouderen.

In deze paragraaf gaan we daar dieper op in. We onderzoeken daarbij eerst in hoeverre senioren zich onveilig voelen en in welke mate zich dat uit in hun gedrag. Vervolgens gaan we op basis van gegevens uit de IVM na in hoeverre het slachtofferschap van ouderen samenhangt met de plek waar het delict wordt gepleegd. Ten slotte gaan we in op de vraag of senioren vooral slachtoffer van vreemden worden of dat er juist vaker sprake is van criminaliteit gepleegd door bekenden.

Subjectieve onveiligheid

In deze paragraaf gaan we na hoe het is gesteld met het onveiligheidsgevoel van senioren. In figuur 2.9 tonen we het percentage van de bevolking dat zich 'wel eens' onveilig voelt (linker grafiek) en het percentage burgers dat zich 'vaak' onveilig voelt (rechter grafiek).

Figuur 2.9: Onveiligheidsgevoel 'wel eens' (links) en 'vaak' (rechts), naar leeftijd, 1992-2006



Senioren voelen zich in de periode 1993-1999 vaker 'wel eens' onveilig dan burgers in de overige leeftijdscategorieën. Interessant is dat de situatie na 2001 verandert: het onveiligheidsgevoel begint te dalen, maar daalt het sterkst onder senioren. In 2006 ligt het algemene gevoel van onveiligheid ('wel eens') bij senioren het laagst. Vijfenzestig- tot en met vierenzeventigjarigen verschillen daarin niet van 75-plussers.

Het percentage van de bevolking dat zich 'vaak' onveilig voelt, ligt door de jaren heen het hoogst onder senioren, in gelijke mate bij 65-74-jarigen en 75-plussers. In 2006 is het verschil tussen senioren en de overige leeftijdsgroepen echter kleiner dan in 1993. Dit komt doordat de daling van het onveiligheidsgevoel, die zich bij alle leef-

tijdsgroepen heeft voorgedaan sinds 1993, het sterkst is geweest bij senioren.

Voor het onderzoek is het interessant om te weten te komen wat de oorzaken zijn van deze daling in het onveiligheidsgevoel bij senioren. Een mogelijke verklaring kan liggen in de weerbaarheid van senioren, maar mogelijk zijn ook andere factoren van invloed op de daling van het onveiligheidsgevoel. In paragraaf 2.4 gaan we daar dieper op in.

Vermijdingsgedrag

Er is in de Politiemonitor aan burgers gevraagd in hoeverre men bepaalde plekken of situaties vermijdt omdat men zich onveilig voelt. Als we kijken naar het vermijdingsgedrag van senioren, zien we de volgende patronen:

- Senioren van 65-74 jaar vermijden vaker onveilige plekken dan personen in de leeftijdsgroep tot 50 jaar. Senioren van 75 jaar en ouder vermijden juist minder vaak onveilige plekken. Dat is op zich niet verwonderlijk, in veel gevallen zijn mensen uit deze groep minder mobiel, waardoor het item voor deze groep minder relevant lijkt.
- Senioren geven beduidend vaker aan 's nachts de deur niet open te doen omdat men zich niet veilig voelt dan personen beneden de 65 jaar. Dat geldt in nog sterkere mate voor de groep 75-plussers dan voor senioren van 65-74 jaar. We zien dit terugkomen in het onderzoek naar de babbeltrucs (zie paragraaf 2.5).
- Senioren laten vaker waardevolle spullen thuis uit angst voor ontvreemding buiten de deur. Er bestaat daarbij geen verschil tussen 65-74-jarigen en 75-plussers.
- Sinds 2004 is gemeten of mensen het openbaar vervoer vermijden omdat men zich daarin niet veilig voelt. De diverse leeftijdsgroepen verschillen wat dat betreft niet heel veel van elkaar, wel zien we dat het percentage OV-vermijders van 2004-2006 licht is gedaald en dat die daling minder snel lijkt te zijn gegaan in de leeftijdsgroep 65-74-jarigen.

Pleegplek van delicten

In de vragenlijst van de Integrale Veiligheidsmonitor is voor een aantal delicten vastgelegd waar deze plaats hebben gevonden. Het gaat daarbij om persoonsgebonden delicten: beroving zonder geweld, beroving met geweld, overige diefstal, seksuele intimidatie⁵, dreiging met geweld en mishandeling. In de IVM wordt daarbij gevraagd naar het slachtofferschap in de afgelopen vijf jaar.⁶

5. Slachtofferschap van seksuele intimidatie wordt niet gemeten in de PMB, wel in de IVM.

6. In de vragenlijst wordt de respondenten gevraagd nader te specificeren hoe lang geleden de voorvallen exact plaatsvonden. In de landelijke rapportage wordt in hoofdzaak verslag gedaan van de criminaliteit die zich in de twaalf maanden voorafgaand aan het interview heeft voorgedaan. De pleegplek van het delict is alleen voor het laatst overkomen delict vastgelegd. We kiezen er hier voor om de volledige in de vragenlijst vastgelegde informatie ten aanzien van de pleegplek te tonen, ook wanneer een voorval zich langer dan een jaar geleden heeft voorgedaan. We volstaan met een weergave van de resultaten van het meest recente meetjaar, 2009.

Uit de analyses (zie voor de resultaten bijlage 2), blijkt het volgende:⁷

- De plaats waar beroving zonder geweld plaatsvindt (denk daarbij bijvoorbeeld aan zakkenrollerij) is voor senioren in veel gevallen anders dan voor de andere leeftijdsgroepen. Senioren worden vooral slachtoffer in winkelcentra, 15-49-jarigen eerder in uitgaansgelegenheden, op school en in sportclubs.
- Beroving met geweld vindt bij senioren ook vaker plaats in winkelcentra dan bij de andere leeftijdsgroepen.
- Overige vormen van diefstal vinden bij senioren en mensen in de leeftijd van 50-64 jaar iets vaker thuis plaats dan bij mensen onder de 50 jaar.
- Seksuele intimidatie gebeurt bij senioren thuis of bij haltes van het openbaar vervoer; bij personen beneden de 65 jaar gebeurt dat vaker op het werk of in uitgaansgelegenheden.
- Eenzelfde beeld zien we bij bedreiging met geweld: senioren worden daar vaker thuis slachtoffer van of in het park, op een parkeerterrein of op het strand. Personen in de andere leeftijdsgroepen worden vaker bedreigd op het werk, in horeca en uitgaansgelegenheden en, indien van toepassing, op school.
- Senioren worden ook vaker thuis slachtoffer van mishandeling, al gaat het niet om een significant verschil. Dit is in lijn met wat we zagen in het onderzoek naar huiselijk geweld, waarin bleek dat bij oudere slachtoffers de dader relatief vaak een partner of kind is (zie ook paragraaf 2.2). De overige leeftijdsgroepen worden vaker op het werk of in uitgaansgelegenheden mishandeld.
- Senioren worden ook van delicten uit de categorie 'overig' vaker thuis slachtoffer dan de rest van de bevolking.
- Over het algemeen zien we dat senioren vaker 'weet niet' invullen als wordt gevraagd naar de plek waar het laatst overkomen voorval zich voordeed.
- Senioren worden ongeveer even vaak op straat slachtoffer van de genoemde delicten als personen jonger dan 65 jaar.

We kunnen concluderen dat senioren in veel gevallen op andere plekken slachtoffer worden van dezelfde vormen van criminaliteit dan personen in de overige leeftijdsgroepen. We opperden reeds eerder dat slachtofferschap van criminaliteit samenhangt met leefstijl en we zien dat terug als wordt gekeken naar de pleegplaats van delicten.

Bekendheid met de dader

In de IVM is voor het laatst overkomen delict niet alleen vastgelegd waar men slachtoffer is geworden, ook is vastgelegd of men de dader kent⁸. Het blijkt dat personen in de leeftijd 15-49 jaar vaker de dader kennen dan 50-64-jarigen en senioren.

7. De cijfers zijn gebaseerd op de IVM-meting van 2009. Om voldoende respondenten in elke groep over te houden voor onderlinge vergelijking, is een andere, iets grovere leeftijdsindeling gebruikt: 15-49-jarigen, 50-64-jarigen en 65 plussers.

8. Het gaat daarbij om dezelfde voorvallen als die genoemd zijn bij het vorige item, behalve 'beroving zonder geweld' en 'overige diefstal'.

Dat beeld zien we bij nagenoeg alle delicten. Senioren geven vaker aan niet te weten wie de dader is. Verder valt op dat ouderen en in iets mindere mate ook 50-64-jarigen, in het geval van mishandeling vaker geen antwoord geven. Daarbij moeten we wel opmerken dat het gaat om slechts enkele respondenten.

De vraag is of senioren daadwerkelijk de dader niet kennen of dit antwoord geven om de dader in bescherming te nemen. Het is niet uitgesloten dat het om familieleden of bekenden gaat. Aan deze assumptie kan in eventueel vervolgonderzoek extra aandacht besteed worden.

2.4 Mogelijk verklarende factoren voor daling onveiligheidsgevoel senioren

Zoals zojuist is besproken, is de subjectieve onveiligheidsbeleving van senioren in de periode 1993-2006 ten opzichte van de overige leeftijdsgroepen compleet omgedraaid. In 1993 voelen 65-plussers zich duidelijk vaker 'wel eens' onveilig dan de overige leeftijdsgroepen, in 2006 geldt het omgekeerde. Dat valt te verklaren uit de relatief sterkere daling van het onveiligheidsgevoel onder senioren in de periode 1993-2006 dan bij de overige leeftijdscategorieën.

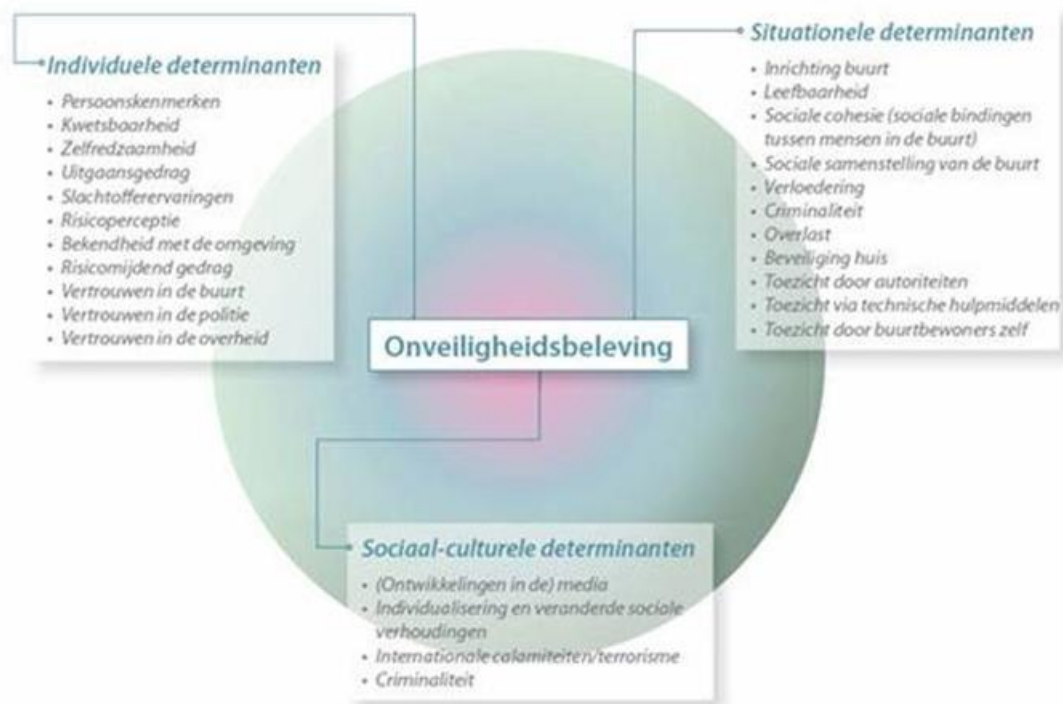
De meest plausibele verklaring voor het feit dat het onveiligheidsgevoel juist onder senioren relatief sterk daalt, is dat senioren zich 'weerbaarder' opstellen. Daarbij moet niet zozeer gedacht worden aan fysieke weerbaarheid, maar eerder aan het nemen van voorzorgsmaatregelen om slachtofferschap te voorkomen. We zagen bijvoorbeeld dat de nog relatief mobiele groep senioren in de leeftijdsgroep 65-74 jaar vaker onveilige plekken mijdt dan personen onder de 50 jaar of boven de 65 jaar. Dat neemt niet weg dat ook andere factoren een rol kunnen spelen in het onveiligheidsgevoel. In deze paragraaf zullen we nagaan welke factoren dat zijn en of deze factoren voor senioren anders zijn dan voor personen onder de 65 jaar. Daarbij maken we wederom gebruik van de gegevens van de Politie-monitor Bevolking. Meer precies onderzoeken we daarbij de volgende zaken:

- Welke factoren hangen samen met het (on)veiligheidsgevoel in het algemeen?
- Zijn dat voor senioren andere factoren dan voor de rest van de bevolking?
- Hangt het onveiligheidsgevoel in 1993 met andere factoren samen dan in 2006?

Mogelijke correlaten onveiligheidsgevoel

Onderzoek op het gebied van onveiligheidsbeleving laat een veelheid aan mogelijke determinanten zien. Kuppens et al. (2009) hebben in het kader van een onderzoek voor de gemeente Arnhem geïnventariseerd welke determinanten in de literatuur veelvuldig worden beschreven. In figuur 2.10 is te zien om welke determinanten het gaat:

Figuur 2.10 : Mogelijke determinanten van onveiligheidsgevoel



In de vragenlijst van de Politiemonitor Bevolking komt een groot deel van bovengenoemde determinanten voor, deze zijn allen geselecteerd voor de analyse. Het gaat er daarbij niet alleen om of men zelf slachtoffer is geworden van criminaliteit, maar ook of men *van mening* is dat bepaalde delicten zich in de woonbuurt voordoen. Daarnaast wordt een oordeel gevraagd over het functioneren van de politie in de woonbuurt, wordt bekeken of mensen preventieve maatregelen nemen om inbraak te voorkomen en wordt gevraagd naar de achtergronden van de respondent, zoals sekse, leeftijd, het opleidingsniveau en de woonsituatie.

Uit deze variabelen hebben we de volgende zaken geïdentificeerd, die mogelijk samenhangen met het onveiligheidsgevoel:

Achtergrondvariabelen

- Sekse
- Leeftijd
- Hoogstgenoten opleiding
- Huishoudensgrootte
- Woningtype

Perceptie buurtproblemen

- Vermogensdelicten
- Verkeersproblemen
- Dreiging
- Verloedering

Oordeel over functioneren politie

- Algemeen functioneren politie
- Beschikbaarheid politie
- Optreden politie

Slachtofferschap

- Fietsdiefstal
- Autocriminaliteit
- Gewelddelicten
- Overig persoonlijk slachtofferschap

Preventieve maatregelen

- Preventie tegen inbraak

Operationalisering onveiligheidsgevoel

Het onveiligheidsgevoel van de burger is geoperationaliseerd door de antwoorden van de respondenten op de volgende vragen in de vragenlijst om te rekenen naar een indicatorscore met een minimale waarde van 0 en een maximale waarde van 10. Daarbij geldt dat burgers zich onveiliger voelen, naarmate zij een hogere score hebben op de indicator.

- Voelt u zich wel eens onveilig? (ja/nee)
- Zo ja, hoe vaak? (vaak/soms/zelden)
- Mijdt u bepaalde plekken omdat ze onveilig zijn (vaak/soms/(bijna) nooit)
- 's Avonds/'s nachts niet opendoen wegens onveiligheid (vaak/soms/(bijna) nooit)
- Waardevolle spullen thuislaten om beroving op straat te voorkomen (vaak/soms/(bijna) nooit)
- Omrijden/omlopen om onveilige plekken te vermijden (vaak/soms/(bijna) nooit)

De algemene (on)veiligheidsvraag (voelt u zich wel eens onveilig/zo ja hoe vaak?) telt voor 50 procent mee in de indicatorscore, de overige vragen voor de andere 50 procent⁹.

9. In de Politiemonitor wordt het onveiligheidsgevoel uitgedrukt als het percentage mensen dat zich vaak/soms/zelden/nooit onveilig voelt, maar ook door middel van een indicatorscore op basis van de overige hierboven genoemde vragen. Voor dit onderzoek hebben we beiden samengenomen en een gelijk gewicht gegeven.

Met behulp van een multivariate analysetechniek (*Relative Weight Analysis*¹⁰) is nagegaan welke van de bovenstaande variabelen het meeste gewicht in de schaal leggen bij de verklaring van het onveiligheidsgevoel van de burger. Om te kunnen zien of daarbij voor senioren andere factoren een rol spelen dan voor personen beneden de 65 jaar, is in de analyse onderscheid gemaakt tussen beide groepen. De analyse is uitgevoerd op de bestanden van de Politiemonitor 1993 en 2006, om te kunnen nagaan of de factoren die het onveiligheidsgevoel verklaren door de jaren heen zijn veranderd.

Tabel 2.1: Factoren die het onveiligheidsgevoel (mede) verklaren of er mee samenhangen (preventie)

	1993		2006	
	15-64 jaar	65+	15-64 jaar	65+
Percentage verklaarde variantie	23,5%	22,2%	23,9%	19,6%
	↓	↓	↓	↓
<i>Achtergrondkenmerken: sekse</i>	29%	17%	23%	17%
<i>Buurtprobleem: vermogensdelicten</i>	11%	15%	13%	17%
<i>Buurtprobleem: verkeersproblemen</i>	6%	6%	7%	9%
<i>Buurtprobleem: dreiging</i>	19%	21%	23%	22%
<i>Buurtprobleem: verloedering</i>	15%	19%	15%	17%
<i>Slachtofferschap: autocriminaliteit</i>	5%	3%	5%	7%
<i>Oordeel politie: beschikbaarheid</i>	4%	5%	5%	4%
<i>Oordeel politie: functioneren</i>	5%	5%	3%	2%
<i>Oordeel politie: optreden</i>	4%	4%	4%	3%
<i>Preventie: preventie maatregelen</i>	3%	6%	1%	2%

Uit de analyse kunnen de volgende conclusies worden getrokken:

- De mate waarin burgers zich onveilig voelen, kan maar zeer ten dele worden verklaard met behulp van de variabelen die in de Politiemonitor zijn gemeten. De verklaringskracht van de analysemodellen wordt uitgedrukt in het percentage verklaarde variantie (variantie is een maatstaf voor de sterkte waarin het onveiligheidsgevoel van burger tot burger varieert). We zijn in staat om ongeveer 20-24 procent van de variantie te verklaren met behulp van de modellen. Daarbij moet worden opgemerkt dat dit niet ongebruikelijk is; ook bij andere veiligheidsonderzoeken blijkt het onveiligheidsgevoel lastig te verklaren. Dit sterkt ons in de eerdere constatering dat zaken als weerbaarheid en wellicht nog andere persoonsgebonden

10. *Relative Weight Analysis* is een aangepaste vorm van regressie-analyse die speciaal is toegestemd op het bepalen van het relatieve belang van een veelheid aan variabelen. Bij 'klassieke' regressie-analyse bestaat het gevaar dat bij een zeer sterke onderlinge samenhang tussen twee of meer variabelen het model instabiel wordt. Dit kan resulteren in een onder- of overschatting van het belang van de variabelen in het model. Bij *Relative Weight Analysis* wordt hiervoor mathematisch gecorrigeerd.

kenmerken (welke niet worden gemeten in de standaard grootschalige veiligheidsonderzoeken als de Politie-monitor en Veiligheidsmonitor) waarschijnlijk een grotere rol spelen in de verklaring van het onveiligheidsgevoel.

- We hebben ook gekeken naar het relatieve belang van de variabelen die in het model zijn opgenomen. Een aantal variabelen, waarvan we dachten dat deze zouden kunnen samenhangen met het onveiligheidsgevoel, zijn bij nader inzien nauwelijks van invloed. We hebben deze dan ook niet in tabel 2.1 opgenomen. Van de overige variabelen is het relatieve belang uitgedrukt in een percentage, over alle variabelen optellend tot 100 procent. Blijkens de tabel zijn met name sekse en de perceptie van de buurtproblemen 'dreiging', 'verloedering' en 'vermogensdelicten' van belang voor de verklaring van het onveiligheidsgevoel.
- Er zijn zowel in 1993 als in 2006 geen grote verschillen tussen senioren en personen beneden de 65 jaar: voor beide groepen zijn dezelfde variabelen van belang. Wel zien we dat sekse een iets belangrijkere variabele is bij de jongste leeftijdsgroep (vrouwen voelen zich onveiliger). Ook zien we in 1993 dat ouderen die zich onveilig voelen meer preventiemaatregelen nemen.¹¹
- Tussen 1993 en 2006 zien we ook geen fundamentele verschuiving in het relatieve belang van de verschillende variabelen. We zien wel een kleine accentverschuiving: in 2006 is de perceptie van het bestaan van vermogensdelicten belangrijker geworden. Voor senioren geldt dat het slachtofferschap van autocriminaliteit een grotere rol speelt bij het onveiligheidsgevoel (niet verwonderlijk, gezien het toegenomen autobezit onder senioren), alsmede de perceptie van verkeersproblemen in de buurt. In 2006 zien we ook een minder sterke samenhang tussen onveiligheidsgevoel en het nemen van preventieve maatregelen. Mogelijk omdat senioren meer dan in 1993 al bij voorbaat preventieve maatregelen nemen.

De belangrijkste conclusie die evenwel kan worden getrokken uit de analyses is dat de verklarende factoren voor het onveiligheidsgevoel die in de Politie-monitor zijn gemeten door de jaren heen goeddeels dezelfde zijn gebleven. De verklaring voor de relatief sterkere daling van het onveiligheidsgevoel van senioren in de periode 1993-2006 moet dan ook eerder gezocht worden in factoren die buiten het bestek van de Politie-monitor (en wellicht ook andere grootschalige veiligheidsonderzoeken) liggen. Zoals we aan het begin van deze paragraaf constateerden, is het plausibel dat het daarbij gaat om zaken als preventief gedrag en andere persoonsgebonden zaken die onder de bredere noemer 'weerbaarheid' geschaard zouden kunnen worden.

11. Onveiligheidsgevoel gaat vooraf aan het nemen van preventiemaatregelen. Bij deze variabele loopt de causaliteit van het verband dus omgekeerd aan dat van de overige variabelen. We hebben de variabele niettemin toch meegenomen in de analyse, om te kunnen controleren voor het verband met de overige variabelen.

2.5 De resultaten uit het onderzoek naar oneerlijke handelspraktijken

In deze paragraaf vatten we de resultaten samen uit een onderzoek naar oneerlijke handelspraktijken. Dit onderzoek, uitgevoerd door Intomart GfK in opdracht van de Consumentenautoriteit, richtte zich op de vraag in hoeverre burgers te maken krijgen met oneerlijke handelspraktijken (Intomart GfK, 2008).

Babbeltrucs, oplichting en agressieve verkoop ontbreken in de grootschalige veiligheidssurveys (PMB en IVM). Dit terwijl, zoals we in hoofdstuk 1 al aangaven, onderzoek dat specifiek op ouderen gericht is (Bovenkerk et al., 2003) wel in de richting wijst dat deze vormen van criminaliteit met name voor senioren een probleem vormen. Mogelijk wordt een deel van deze criminaliteit in de PMB en IVM spontaan door de respondenten geregistreerd onder de noemer 'overige diefstal' of 'overige delicten'. We weten echter niet in welke mate dat het geval is. In de eerste plaats omdat we niet kunnen zien om welke delicten het precies gaat. Daarnaast leert de onderzoekspraktijk dat respondenten die worden 'geholpen' meer informatie geven dan wanneer we vertrouwen op spontaan gegeven antwoorden. Het is dan ook logisch te veronderstellen dat een deel van de criminaliteit, waar niet expliciet naar wordt gevraagd (zoals babbeltrucs, oplichting en andere oneerlijke handelspraktijken), niet of niet voldoende wordt vastgelegd in de PMB en IVM. Het onderzoek dat zich specifiek richtte op de oneerlijke handelspraktijken is derhalve een goede aanvulling op de data uit de PMB en IVM.

Het in 2008 door Intomart GfK uitgevoerde onderzoek naar oneerlijke handelspraktijken betrof een kwantitatief onderzoek, voorafgegaan door een uitgebreide kwalitatieve voorronde. Oneerlijke handelspraktijken zijn in dat onderzoek gedefinieerd als 'praktijken waarbij ondernemers op een misleidende en/of agressieve manier consumenten bewegen een aankoop te doen of een dienst af te nemen'. Dit gebeurt op een zodanige manier dat het misleidende of agressieve karakter van de praktijk consumenten ertoe beweegt een product of dienst te kopen, waartoe zij zonder deze misleiding of agressieve houding (wellicht) niet zouden zijn overgegaan. In het onderzoek zijn de volgende vormen van oneerlijke handelspraktijken onderscheiden:

- Misleidende loterijen/prijzenfestivals;
- Misbruik van dure telefoonnummers;
- Piramideconstructies;
- Misleidende vakantieclubs;
- Misleidende en agressieve colportage/oneigenlijke druk;
- Misleidende en agressieve verkoop tijdens busreisjes;
- Ongevraagde toezending/zogenaamd 'gratis' producten;
- Producten met een misleidende gezondheidsclaim;
- Misleidende en agressieve telefonische verkoop.

In deze opsomming is de babbeltruc niet opgenomen. We doelen hiermee op het fenomeen dat criminelen zich onder valse voorwendsels soms een huis 'binnenpraten' en zaken zoals geld en bankpasjes ontvreemden. Dit betekent dat zowel de onderzoeksdata in paragraaf 2.1 als het aanvullende onderzoek naar oneerlijke handelspraktijken hierop geen zicht geven. In de volgende paragraaf gaan we verder in op het slachtofferschap van babbeltrucs.

In het onderzoek naar oneerlijke handelspraktijken wordt onderscheid gemaakt tussen doelwitten en slachtoffers. Indien men benaderd is in het kader van een oneerlijke handelspraktijk (vanaf nu kortheidshalve OHP genoemd), dan is men doelwit. Als men op de avances ingaat, is men slachtoffer. In tabel 2.1 wordt voor degenen die wel en geen doelwit zijn voor OHP en degenen die wel en geen slachtoffer zijn van OHP een profiel naar geslacht en leeftijd getoond.¹² Verschillen groter dan vier procent zijn vetgedrukt.

Tabel 2.1: Profielen doelwitten en slachtoffers OHP (basis N=71.600, gewogen, uit screening)

	Nederland totaal		Doelwit		Geen doelwit		Slachtoffer		Geen slachtoffer	
N=	71.600		48.097		23.503		11.310		60.290	
Geslacht										
Man	35.228	49%	23.259	48%	11.969	51%	4.547	40%	30.681	51%
Vrouw	36.372	51%	24.838	52%	11.534	49%	6.763	60%	29.609	49%
Leeftijd										
18-34 jaar	19.632	27%	13.191	27%	6.441	27%	2.995	26%	16.637	28%
35-49 jaar	21.775	30%	15.534	32%	6.241	27%	3.448	30%	18.327	30%
50-64 jaar	23.833	33%	15.754	33%	8.079	34%	3.926	35%	19.907	33%
65+ jaar	6.360	9%	3.619	8%	2.741	12%	941	8%	5.419	9%

We zien dat er geen specifieke groepen doelwit worden: het profiel voor de doelwitten is identiek aan dat van heel Nederland. Iedereen kan dus doelwit worden. Kijken we naar de groepen die *slachtoffer* worden, dan zien we hierin wel een aantal verschillen, maar de verschillen zijn beperkt.

De algemene indruk dat slachtoffers van oneerlijke handelspraktijken met name senioren zijn, klopt niet: de slachtoffers zijn verspreid over alle leeftijden. Wat wel opvalt is dat vrouwen vaker slachtoffer zijn dan mannen.

12. Het onderzoek voorziet in een breder demografisch en sociaaleconomisch perspectief (onder andere gezinssamenstelling, opleiding inkomen, beroep en regio van verblijf) dat buiten het kader van deze rapportage blijft. De gegevens zijn gebaseerd op een screening van het gehele Intomart GfK online respondentenpaneel en vervolgens gewogen om deze zoveel mogelijk in overeenstemming te brengen met de populatieverhoudingen.

Nu is voor de senioren die wél doelwit of slachtoffer zijn geworden van oneerlijke handelspraktijken nagegaan met welke vormen van OHP men dan te maken krijgt en of daarin een verschil is te zien met het slachtofferschap in de overige leeftijdsgroepen. De resultaten van die exercitie staan in tabel 2.2.

Tabel 2.2: Geslacht en leeftijd van doelwitten en slachtoffers uitgesplitst naar OHP (basis: screening, n = 48.097 doelwitten en 11.130 slachtoffers)

	Totaal	Geslacht		Leeftijd			
		Man	Vrouw	18-34 jaar	35-49 jaar	50-64 jaar	65+ jaar
Doelwit							
Totaal	48.097	48%	52%	27%	32%	33%	8%
Misleidende loterijen	23.325	51%	50%	22%	34%	36%	8%
Misleidende prijzenfestivals	25.424	55%	45%	31%	33%	30%	7%
Misbruik dure telefoonnummers	11.820	49%	51%	28%	34%	31%	6%
Piramideconstructies	6.561	53%	47%	30%	33%	30%	7%
Misleidende vakantieclubs	5.489	49%	51%	30%	29%	34%	8%
Misleidende of agressieve colportagepraktijken	12.823	45%	55%	30%	32%	30%	7%
Ongevraagde toezending	9.268	52%	48%	28%	30%	33%	9%
Zogenaamd gratis producten	28.725	46%	54%	29%	32%	32%	7%
Misleidende gezondheidsclaims	19.786	42%	58%	29%	32%	32%	7%
Misleidende of agressieve telefonische verkoop	18.781	46%	54%	29%	32%	32%	9%
Slachtoffer							
Totaal	11.310	40%	60%	26%	30%	35%	8%
Misleidende loterijen	1.373	54%	46%	29%	25%	34%	12%
Misleidende prijzenfestivals	3.109	49%	51%	20%	27%	41%	11%
Misbruik dure telefoonnummers	2.532	40%	60%	30%	33%	30%	6%
Piramideconstructies	878	49%	51%	37%	27%	29%	7%
Misleidende vakantieclubs	911	49%	51%	35%	25%	32%	8%
Misleidende of agressieve colportagepraktijken	1.912	38%	62%	35%	28%	28%	9%
Ongevraagde toezending	1.319	51%	49%	33%	26%	32%	10%
Zogenaamd gratis producten	5.153	44%	56%	27%	31%	34%	8%
Misleidende gezondheidsclaims	3.995	30%	70%	29%	30%	35%	7%
Misleidende of agressieve telefonische verkoop	4.941	39%	61%	29%	35%	29%	6%

Het leeftijdsprofiel laat zien dat er bij de doelwitten weinig verschil is naar leeftijd voor de meeste oneerlijke handelspraktijken.

Ook bij de slachtoffers is er bij de meeste oneerlijke handelspraktijken weinig verschil naar leeftijd. Ouderen worden relatief iets vaker slachtoffer van misleidende loterijen en prijzenfestivals, jongeren van piramideconstructies en de middengroep van misleidende telefonische verkoop.

Al met al kunnen we de conclusie trekken dat senioren niet vaker of minder vaak slachtoffer worden van oneerlijke handelspraktijken. Senioren die wél slachtoffer worden, krijgen vooral te maken met misleidende loterijen en prijzenfestivals.

2.6 Slachtofferschap van babbeltrucs onder senioren

Senioren worden, zoals blijkt uit paragraaf 2.4, niet vaker of minder vaak slachtoffer van oneerlijke handelspraktijken. Maar geldt dat ook voor de welbekende 'babbeltrucs'? Bovenkerk et al. (2003) concluderen dat er duidelijke aanwijzingen zijn voor een toename van het aantal seniore slachtoffers van babbeltrucs. Zij baseren die conclusie evenwel voornamelijk op anekdotisch bronmateriaal. Zoals we eerder in deze rapportage reeds opmerkten, wordt in de grootschalige landelijke veiligheidsonderzoeken als de Politie-monitor Bevolking en Integrale Veiligheidsmonitor geen bijzondere aandacht geschonken aan delictvormen waar met name ouderen mee te maken kunnen krijgen. Er zijn dan ook geen gegevens bekend over babbeltrucs, anders dan een handvol spontaan door respondenten gegeven opmerkingen hierover bij vragen naar 'overig slachtofferschap'.

Om die reden is door Intomart GfK in opdracht van Politie en Wetenschap een telefonisch onderzoek gedaan naar het slachtofferschap van babbeltrucs onder senioren. De vraag die in het onderzoek centraal staat, is in welke mate senioren slachtoffer worden van babbeltrucs, welke soorten babbeltrucs kunnen worden onderscheiden en of senioren van 65 jaar en ouder vaker of minder vaak slachtoffer worden van babbeltrucs dan personen beneden de 65 jaar. In deze paragraaf presenteren wij eerst de opzet van dit onderzoek en vervolgens de resultaten.

2.6.1 Opzet van het onderzoek naar 'babbeltrucs'

Hieronder wordt eerst het begrip 'babbeltruc' afgebakend en vervolgens wordt dit begrip geoperationaliseerd. Daarna worden kort de uitgangspunten van het telefonische onderzoek uiteengezet.

Begripsafbakening

Voordat we aanvangen de aanpak van het onderzoek en de resultaten te beschrijven, stellen we eerst vast wat nu precies onder babbeltrucs kan worden verstaan. We nemen hiervoor het eerder door Bovenkerk et al. (2003) uitgevoerde onderzoek naar slachtofferschap onder ouderen als uitgangspunt. Alhoewel in dit onderzoek geen definitie van 'de babbeltruc' wordt gegeven, zet het ons wel op het goede spoor over waar

het in de kern om gaat. '...het iets aansmeren aan slachtoffers dat zij niet nodig hebben (dure verzekeringen, onnodige medicijnen, reparaties aan woning en tuin etc.)'. Bovenkerk trekt daarbij de vergelijking met de manier waarop Van Kooten en De Bie als Jacobse en Van Es een oudere dame aanbieden tegen hoge vergoeding haar tuin 'winterklaar' te zullen maken. Babeltrucs hoeven in dit licht niet per se te leiden tot huisvredebreuk of beroving van het slachtoffer in de letterlijke zin (het slachtoffer geeft tot op zekere hoogte 'vrijwillig' geld aan de dader door de vlotte babbel van de laatste).

De babeltruc kan, vanuit dit perspectief bekeken, min of meer gelijk worden gesteld aan oplichting en toont daarmee overeenkomsten met de in het vorige hoofdstuk besproken oneigenlijke handelspraktijken. Om dubbeling met laatstgenoemde onderzoek te voorkomen, hanteren wij voor de babeltruc een iets scherpere definitie dan Bovenkerk et al., waarbij we oneerlijke handelspraktijken vanuit georganiseerd verband (zoals bedrijven die zich van agressieve verkooptechnieken bedienen) uitsluiten. Wij vatten babeltrucs vooral op als een variant van 'klassieke' diefstal, waarbij een smoes wordt ingezet om iemand op vrij directe wijze geld afhandig te maken. Een belangrijk kenmerk van de babeltruc is dat deze vaak het werk is van één of enkele individuele oplichter(s) ('*con (wo)men*').

Het tweede voorbeeld dat Bovenkerk et al. van babeltrucs geven, sluit daarom beter aan bij de door ons gehanteerde definitie: *Een vrouw die een kussen onder haar jas heeft en doet of ze zwanger is, belt aan en vraagt een glaasje water; intussen haalt haar handlanger het huis leeg.*

Samenvattend, verstaan wij onder een babeltruc *een vorm van diefstal, waarbij verraad wordt gesticht bij het slachtoffer door het gebruiken van een smoes of leugen, waarbij de dader zich al dan niet toegang verschafft tot de woning van het slachtoffer.*

Men kan dus zowel in of rond de eigen woning als op straat slachtoffer worden van een babeltruc. Het begrip 'diefstal' interpreteren we hierbij ruim: ook gevallen waarbij het slachtoffer vrijwillig geld afstaat door een overtuigende smoes en wellicht kort daarna doorheeft opgelicht te zijn, rekenen we tot de babeltrucs, mits dit uitgaat van individuele oplichters en er geen sprake is van agressieve colportagepraktijken. We sluiten hiermee naadloos aan bij het eerder door Intomart GfK uitgevoerde onderzoek naar oneerlijke handelspraktijken.

Operationalisering

Er bestaat een veelheid aan babeltrucs, waar de hierboven genoemde er slechts één van is. Met behulp van de voorbeelden uit de literatuur en een rondgang op internet,

hebben wij uit deze veelheid een aantal hoofdcategorieën gedestilleerd, die als uitgangspunt zijn gebruikt in de telefonische interviews:

Thuis/aan de deur:

- Verkopen van spullen of geld inzamelen aan de deur, zogenaamd voor een goed doel.
- Afrekenen voor niet-geleverde diensten (bijvoorbeeld een 'glazenwasser').
- Het zich valselyk voordoen als functionaris van een instantie (Thuiszorg, energiebedrijf, bank, politie).
- Afleiding aan de deur of 'ontruiming'/'evacuatie' (naar buiten lokken/ongemerkt binnendringen).
- Binnendringen van de woning met geweld na een smoes om de deur te openen.
- Internetcriminaliteit (phishing, e-mails waarin om informatie wordt gevraagd).

Buitenshuis:

- Zakkenrollen met babbeltruc ter afleiding.

Daarnaast is aan de respondenten gevraagd of zij slachtoffer geworden zijn van zaken die niet van tevoren zijn genoemd. Daaruit kwamen de volgende typen babbeltrucs naar voren:

Thuis/aan de deur:

- Zelf binnenlaten van de dader na smoes (indeling woning bekijken omdat men een huis in de buurt wil kopen).
- Geld vragen aan de deur/bedelarij met een smoes of 'zielig verhaal' (geld voor een treinkaartje naar huis.)
- Telefonische babbeltrucs ('de bank' belt op om een pincode te vragen).

Buitenshuis:

- Geld vragen op straat/bedelarij met een smoes of 'zielig verhaal' (geld voor een treinkaartje naar huis).

Voor elk van de babbeltrucs is vastgelegd hoe vaak men er in de afgelopen vijf jaar slachtoffer van is geworden en hoe vaak men er in de afgelopen zes maanden mee te maken heeft gehad. Daarnaast is gevraagd of er bij het voorval iets (geld, kostbaarheden) is ontvreemd en of de voorvallen bij de politie zijn gemeld.

Uitgangspunten onderzoek

De primaire doelgroep van het onderzoek bestaat uit senioren van 65 jaar en ouder. Deze groep is nader onderverdeeld in de groep van 65 tot en met 74 jaar en de groep ouderen van 75 jaar en ouder. In totaal zijn in het onderzoek 505 senioren geïnterviewd. Om te kunnen nagaan of senioren vaker slachtoffer worden van babbeltrucs

dan personen beneden de 65 jaar, zoals wordt gesuggereerd door Bovenkerk et al. (2003), is ter vergelijking een controlegroep van 225 burgers in de leeftijd 18-64 jaar geïnterviewd. Het totale aantal geïnterviewden komt daarmee op 730. In het onderzoek wordt expliciet gevraagd naar het *persoonlijke* slachtofferschap van de respondent, dit om één- en meerpersoonshuishoudens zo goed mogelijk vergelijkbaar te houden. Tevens wordt gevraagd of de eerst jarige de vragen wil beantwoorden, om eventuele selectiviteit binnen huishoudens zoveel mogelijk uit te sluiten.

Alhoewel het internetgebruik ook onder senioren de laatste jaren sterk is toegenomen, is nog altijd een relatief groot deel niet online. Bovendien is de kans groot dat het gaat om een atypische groep senioren, die wellicht ook weerbaarder is tegen babbeltrucs dan de groep senioren zonder toegang tot internet. Om die reden is gekozen voor telefonisch onderzoek als veldwerkmethode.¹³

De interviewers zijn voorafgaand aan het onderzoek uitgebreid geïnstrueerd en bekend gemaakt met het onderwerp en de begripsafbakening. Bij elk van de onderscheiden vormen van babbeltrucs zijn enkele voorbeelden aan de interviewers gegeven, waarmee eventuele respondenten die moeite hebben de vraagstelling te begrijpen op weg kunnen worden geholpen.

In de rapportage worden ongewogen resultaten weergegeven. Dat heeft zowel een praktische reden (het gaat met name om senioren boven de 65 jaar, het weergeven van landelijk representatieve totalen voor alle leeftijdsgroepen is minder relevant) als een meer 'technische'. De omvang van de controlegroep is relatief beperkt. Wanneer de onderzoekresultaten zouden worden gewogen naar de werkelijke leeftijdsverhoudingen in de populatie, dan leidt dat in voorkomende gevallen tot te hoge weegfactoren, waardoor vertekening van de totaalpercentages door uitbijters kan ontstaan.

2.6.2 Resultaten: slachtofferschap bij 'babbeltrucs'

In deze paragraaf beschrijven we de resultaten uit het onderzoek naar slachtofferschap van babbeltrucs. Eerst tonen we de mate waarin senioren slachtoffer worden van de diverse soorten babbeltrucs. Vervolgens wordt bekeken in welke mate slachtofferschap van babbeltrucs samenhangt met andere achtergrondkenmerken van de ondervraagden dan alleen leeftijd. Daarna beschrijven we in welke mate babbeltrucs

13. De steekproef is getrokken uit het KPN-telefoonregister. Wij zijn ons ervan bewust dat dat potentieel een dekkingsprobleem oplevert, maar dan vooral bij de leeftijdsgroep onder de 65 jaar (daar zien we de afgelopen jaren een afname van het vaste telefoonbezit). Dat laatste achten wij echter een minder groot probleem dan het dekkingsprobleem van ouderen in het online panel. Het lijkt ons niet erg waarschijnlijk dat burgers van 18-64 jaar met een vaste telefoonaansluiting qua slachtofferschap van babbeltrucs fundamenteel zullen verschillen van burgers die buiten het KPN-register vallen.

worden gemeld bij de politie en bij andere personen en organisaties. Ten slotte gaan we in op de gevolgen van babbeltrucs voor de betrokkenen.

Slachtofferschap naar leeftijd

Tabel 2.3 geeft een overzicht van alle onderscheiden babbeltrucs en de percentages senioren en personen onder de 65 jaar die in de afgelopen vijf jaar slachtoffer daarvan zijn geworden. In de tabel worden de verschillen tussen de diverse leeftijdsgroepen getoond. Cijfers die statistisch significant hoger zijn dan ten minste één van de andere percentages in dezelfde rij worden in de tabellen gekleurd weergegeven.

Daarnaast is ook bekeken in hoeverre er verschillen zijn tussen mannen en vrouwen, één- en meerpersoonshuishoudens, en mensen die woonachtig zijn in de diverse regio's van ons land.¹⁴ Opvallende zaken worden in de tekst onder de tabellen weergegeven.

Tabel 2.3: Slachtofferschap van alle afzonderlijke babbeltrucs naar leeftijd (18-65 jaar en 65+) in de afgelopen vijf jaar

	Leeftijd	
	18-64 jaar	65 plus
Aantal waarnemingen (n)	225	505
Totaal slachtofferschap babbeltrucs	32%	24%
Totaal babbeltrucs aan de deur/thuis	28%	19%
"Goed doel"	13%	8%
Geld voor niet bewezen dienst	2%	2%
Imiteren officiële instantie	1%	2%
Naar binnen glippen na afleiding	0%	2%
Ongevraagd binnen na openen deur	2%	1%
Internetcriminaliteit	13%	5%
Zelf binnenlaten dader na babbeltruc	0%	0%
Bedelarij met babbeltruc aan de deur	0%	1%
Telefonische babbeltruc	1%	1%
Overige babbeltrucs aan de deur/thuis	0%	1%
Totaal babbeltrucs buitenshuis	7%	7%
(poging tot) diefstal buitenshuis met babbeltruc	5%	6%
Bedelarij met babbeltruc buitenshuis	1%	1%
Overige babbeltrucs buitenshuis	0%	0%

Het percentage senioren dat in de afgelopen vijf jaar één of meer keer slachtoffer is geworden van babbeltrucs (24%), is lager dan het percentage 18-64 jarigen dat slachtoffer is geworden van een babbeltruc (32%). Personen van 18-49 jaar worden in

14. Zijnde de drie grote steden, de randgemeenten van de drie grote steden, overig West Nederland, Noord Nederland, Oost Nederland en Zuid Nederland.

vergelijking met senioren vooral vaker slachtoffer van de babbeltruc waarbij iemand zich valselijk voordoet als fondsenwerver voor een goed doel. Ook krijgt deze groep vaker te maken met internetcriminaliteit. Bij de overige typen babbeltrucs verschillen de slachtofferspercentage's niet wezenlijk tussen beide leeftijdsgroepen.

Achtergronden van slachtoffers van babbeltrucs

Er is in de vragenlijst ook gevraagd is naar het slachtofferschap in de afgelopen zes maanden. In tabel 2.4 worden deze cijfers gepresenteerd op totaalniveau voor alle soorten babbeltrucs. Vanwege de geringe aantallen slachtoffers per type babbeltruc is het niet mogelijk om het percentage slachtoffers per babbeltruc in de afgelopen zes maanden weer te geven.

Tabel 2.4: Slachtofferschap van babbeltrucs naar leeftijd (18-65 jaar en 65 plus); totaal; thuis en buitenshuis en afgelopen zes maanden.

	Leeftijd			
	18-49 jaar	50-64 jaar	65-74 jaar	75 plus
Aantal waarnemingen (n)	126	101	267	236
Totaal	31%	36%	22%	25%
Totaal (één keer slachtoffer)	24%	19%	15%	16%
Totaal thuis	25%	33%	17%	20%
Totaal buitenshuis	9%	5%	9%	6%
Totaal afgelopen 6 mnd	9%	18%	9%	9%
Geld/spullen ontvreemd (% vd totale n)	7%	6%	5%	4%
Geld/spullen ontvreemd (% vd slachtoffers)	23%	17%	20%	17%

In tabel 2.4 tonen we het percentage burgers dat in de afgelopen vijf jaar één of meer keer slachtoffer is geworden van babbeltrucs ('Totaal'), het percentage respondenten dat slechts één keer slachtoffer is geworden, het percentage respondenten dat thuis en buitenshuis slachtoffer is geworden van babbeltrucs, alsmede het slachtofferschap in de afgelopen zes maanden. Ook kan uit de tabel worden afgelezen of de babbeltrucs hebben geleid tot het ontvreemden van geld of waardevolle spullen.

Het slachtofferschap van babbeltrucs is het grootst bij de leeftijdsgroep van 18-64 jarigen. Wanneer we deze leeftijdsgroep wat meer in detail beschouwen, dan zien we dat het slachtofferschap het grootst is in de leeftijdsgroep van 50-64 jaar. Verder worden mannen (31%) vaker slachtoffer van babbeltrucs dan vrouwen (23%) en personen uit meerpersoonshuishoudens (29%) vaker dan alleenstaanden (23%). Opvallend is dat senioren in de leeftijd van 65-74 jaar ongeveer even vaak buitenshuis met een babbeltruc te maken krijgen als 18-49 jarigen, ondanks hun lagere totale slachtoffer-

schap. Als we naar regio kijken, dan zien we dat het slachtofferschap van babbeltrucs wat hoger ligt in het Westen van Nederland dan in de overige landsdelen.

In de gevallen waarbij daadwerkelijk spullen zijn ontvreemd, bestaan geen significante verschillen tussen de diverse onderscheiden groepen respondenten. De mate waarin er iets wordt gestolen, lijkt grosso modo gelijk op te gaan met het slachtofferschap.

Het zou kunnen dat het verhoogde slachtofferschap van 50-64 jarigen op zichzelf staat, maar wellicht kunnen we dit verklaren uit andere factoren. Als bijvoorbeeld de groep van 50-64 jarigen voornamelijk uit mannen in een eenpersoonshuishouden zou bestaan, dan zou dat wellicht eerder het verhoogde slachtofferschap verklaren dan de leeftijd van de respondent. Immers, ook mannen en leden van meerpersoonshuishoudens krijgen relatief vaker te maken met babbeltrucs. We onderzoeken daarom in tabel 2.5 de relatie tussen leeftijd en geslacht en leeftijd en huishoudsamenstelling in verhouding tot het slachtofferschap. In de kruistabellen zijn de leeftijdscategorieën vanwege de geringe aantallen respondenten beperkt tot 18-64 jaar en 65 jaar en ouder.

Tabel 2.5: Relatie tussen leeftijd en geslacht en huishoudsamenstelling van slachtoffers van babbeltrucs

		Aantal waarnemingen (n)	Percentage slachtoffers
Sekse x leeftijd	M 18-64 jaar	96	34%
	V 18-64 jaar	129	31%
	M 65 plus	200	30%
	V 65 plus	305	20%
Huishoudenstype x leeftijd	EPHH 18-64 jaar	40	35%
	MPHH 18-64 jaar	185	32%
	EPHH 65 plus	270	21%
	MPHH 65 plus	235	27%
	Totaal	730	26%

Op basis van deze tabel kunnen we de volgende conclusies trekken:

- Het eerder geconstateerde verband tussen leeftijd en slachtofferschap lijkt voornamelijk op te gaan voor vrouwen; bij de vrouwen is een aanzienlijk groter verschil tussen de twee leeftijdsgroepen dan bij de mannen. Slechts 20 procent van de oudere vrouwen is de afgelopen vijf jaar slachtoffer geworden van een babbeltruc.
- Als we kijken naar het hogere percentage slachtofferschap van babbeltrucs bij meerpersoonshuishoudens dan zien we dat dit alleen optreedt bij de senioren. De meest plausibele verklaring hiervoor is dat bij senioren de *eenpersoonshuishoudens* relatief vaak uit vrouwen bestaan. En we zagen zojuist dat seniore vrouwen minder vaak slachtoffer worden van bab-

beltrucs. Dit doet vermoeden dat huishoudensgrootte er weinig toe doet waar het de kans betreft om slachtoffer te worden van babbeltrucs, en dat eerder sprake is van leeftijds- en sekse-effecten.

Meldings- en aangiftebereidheid

Aan elke respondent is gevraagd of deze de babbeltruc(s) waarmee men te maken heeft gekregen heeft gemeld bij de politie of bij een andere instantie.

Tabel 2.6: Actie naar aanleiding van slachtofferschap babbeltruc naar leeftijd

	Leeftijd			
	18-49 jaar	50-64 jaar	65-74 jaar	75 plus
Aantal waarnemingen (n)	36	36	54	51
Zelf gemeld bij de politie, GEEN aangifte	8%	3%	6%	14%
Zelf gemeld bij de politie, WEL aangifte	6%	6%	15%	8%
Iemand anders gemeld bij politie, GEEN aangifte	6%	6%	2%	6%
Iemand anders gemeld bij politie, WEL aangifte	0%	0%	0%	2%
Gemeld bij andere persoon/instantie	17%	25%	6%	6%
Niet gemeld	75%	69%	78%	69%
Weet niet/wil niet zeggen	0%	3%	0%	2%

In de meerderheid van de gevallen wordt geen melding gemaakt van babbeltrucs bij de politie. Vanwege het kleine aantal waarnemingen zijn nauwelijks significante verschillen te zien tussen de diverse leeftijdsgroepen. Uitzondering is de leeftijdsgroep 50-64 jarigen, deze groep maakt vaker melding van babbeltrucs. Daarvoor wendt deze groep zich echter nauwelijks tot de politie, maar eerder tot een andere persoon of instantie. Ook tussen beide seksen, diverse huishoudensgrootten en herkomstregio's zien we nauwelijks verschil.

Als reden voor het niet melden van de voorvallen bij de politie wordt ongeveer even vaak gegeven dat het 'toch niets helpt', het 'niet zo belangrijk' is, de zaak is opgelost of dat men het geen zaak vindt voor de politie. De meerderheid geeft echter een alternatieve reden op. De twee meest genoemde alternatieve redenen om geen melding te doen van de babbeltrucs bij de politie zijn dat men er niet aan gedacht heeft en dat men slechts een vermoeden heeft opgelicht te zijn maar dat niet helemaal zeker weet.

Al met al kunnen we concluderen dat de aangiftebereidheid bij babbeltrucs niet heel groot is, mede omdat het niet in de slachtoffers opkomt om dat te doen of omdat men het de moeite niet waard vindt.

Gevolgen van de babbeltrucs

Babbeltrucs kunnen in meer of mindere mate intimiderend overkomen op het slachtoffer. Het is daarom heel goed denkbaar dat babbeltrucs niet zonder (blijvende) gevolgen blijven. We hebben slachtoffers naar eventuele gevolgen van hetgeen hen is overkomen gevraagd. In tabel 2.7 staan de vijf meest genoemde gevolgen weergegeven.

Tabel 2.7: Gevolgen babbeltrucs naar leeftijd

	Leeftijd			
	18-49 jaar	50-64 jaar	65-74 jaar	75 plus
Aantal waarnemingen (n)	39	36	59	58
Doet de deur niet meer open voor onbekenden	0%	8%	2%	14%
Kreeg angstgevoelens	0%	3%	7%	3%
Heeft/had moeite mensen te vertrouwen	10%	8%	3%	5%
Heeft er een gevoel van boosheid/woede door gekregen	5%	8%	2%	0%
Heeft financiële schade geleden/geld verloren	5%	8%	7%	2%
Geen nadelige gevolgen ondervonden	77%	69%	73%	66%

NB: niet alle gegeven antwoorden zijn weergegeven in de tabel; alleen de vijf meest genoemde gevolgen.

Voor de meeste slachtoffers blijven de babbeltrucs zonder gevolgen. We kunnen daarbij – door het geringe aantal waarnemingen – geen wezenlijke verschillen zien tussen de diverse leeftijdsgroepen. Het enige statistisch significante verschil zien we tussen 75-plussers en de overige leeftijdsgroepen: 75-plussers doen vaker de deur niet meer open voor onbekenden nadat zij met een babbeltruc te maken hebben gehad dan de overige leeftijdsgroepen.

Als we inzoomen op mannen en vrouwen, één- en meerpersoonshuishoudens en woonregio, zien we eveneens nauwelijks verschillen.

Er is ook gevraagd of respondenten maatregelen genomen hebben om slachtofferchap van babbeltrucs te voorkomen. Het is daarbij interessant om te bezien of slachtoffers van babbeltrucs andere maatregelen hebben genomen dan degenen die er in de afgelopen vijf jaar niet mee te maken hebben gehad (zie tabel 2.8).

Tabel 2.8: Genomen maatregelen ter voorkoming van slachtofferschap babbeltrucs naar leeftijd, sekse en slachtofferschap

	Geen slachtoffer				Wel slachtoffer			
	Leeftijd				Leeftijd			
	18-49 jaar	50-64 jaar	65-74 jaar	75 plus	18-49 jaar	50-64 jaar	65-74 jaar	75 plus
Aantal waarnemingen (n)	87	65	208	178	39	36	59	58
(Extra) veiligheidsslots en grendels op de buitendeuren	21%	34%	35%	26%	28%	31%	24%	33%
Rolluiken voor de ramen en/of deuren	0%	3%	1%	2%	0%	0%	2%	3%
Kijkgaatje in de deur gemaakt ("spyhole")	0%	5%	2%	7%	3%	0%	2%	3%
Camera bij de deur gehangen	0%	0%	1%	1%	3%	3%	0%	3%
Buitenverlichting	8%	12%	9%	5%	15%	17%	5%	7%
Deur niet meer open doen voor onbekenden	9%	15%	11%	19%	8%	17%	10%	24%
s Avonds deur niet meer open doen	12%	17%	12%	25%	10%	14%	12%	16%
Doorlopen wanneer aangesproken op straat	5%	3%	2%	0%	0%	0%	0%	2%
Pepperspray gekocht	0%	0%	0%	0%	0%	0%	0%	0%
Geen maatregelen genomen	49%	37%	36%	43%	54%	28%	34%	31%
Andere maatregel, namelijk:	18%	23%	27%	18%	15%	33%	32%	26%
Weet niet/wil niet zeggen	5%	0%	0%	1%	0%	0%	0%	2%

De tabel toont dat er geen wezenlijke verschillen waarneembaar zijn tussen slachtoffers van babbeltrucs en niet-slachtoffers voor wat betreft het nemen van preventieve maatregelen. Dat is misschien ook niet verwonderlijk: uit de door respondenten gegeven commentaren blijkt dat mensen vaak al een zekere voorzichtige basishouding hadden vóóordat zij slachtoffer werden. Het slachtofferschap van babbeltrucs wordt door menigeen afgedaan als 'stommiteit', men is zich er van bewust dat men even het schild heeft laten zakken en is voornemens dat voortaan niet meer te laten gebeuren.

3 Conclusies onderzoeksresultaten

In dit hoofdstuk komen we terug op de onderzoeksresultaten uit het datamateriaal dat vanuit vijf bronnen ter beschikking staat. Het gaat dan om de Politiemonitor Bevolking (PMB), de Integrale Veiligheidsmonitor (IVM), het onderzoek naar oneerlijke handelspraktijken dat in opdracht van de Consumentenautoriteit is uitgevoerd (Intomart GfK, 2008), een grootschalig onderzoek uitgevoerd naar huiselijk geweld (Van Dijk et al., 2010) en een kwantitatief telefonisch onderzoek naar de incidentie van slachtofferchap van babbeltrucs, uitgevoerd in het kader van de huidige onderzoeksopdracht.

Hieronder geven we kort de conclusies van de onderzoeksresultaten weer:

- Senioren worden van alle vormen van criminaliteit minder vaak slachtoffer dan de rest van de bevolking, behalve van beroving met en zonder geweld, daarin verschillen zij niet van andere leeftijdsgroepen (het is dus niet zo dat ouderen vaker slachtoffer worden van beroving).
- Senioren die slachtoffer worden van beroving met en zonder geweld, worden dat op andere plekken dan jongeren. Senioren meer in winkelcentra, jongeren meer in uitgaansgelegenheden en sportclubs.
- Het onveiligheidsgevoel is bij alle leeftijdsgroepen gedaald, het sterkst bij senioren. Senioren voelden zich in 1993 nog onveiliger dan de rest van de bevolking, in 2006 is het precies andersom.
- De relatief sterke daling van het onveiligheidsgevoel onder senioren kan niet worden verklaard door veranderd slachtofferschap of een veranderde perceptie van buurtproblemen of mening over de politie. Mogelijk spelen persoonlijke kenmerken van senioren, die niet in de grootschalige veiligheidsonderzoeken aan bod komen, een veel grotere rol.
- Ouderen in de leeftijdsgroep 65-74 jaar vermijden vaker onveilige plekken.
- Ouderen worden niet vaker slachtoffer van oneerlijke handelspraktijken dan de rest van de bevolking, met uitzondering van misleidende prijzenfestivals.
- Ouderen worden vaker *thuis* slachtoffer van seksuele intimidatie, dreiging met geweld en mishandeling¹⁵ dan mensen in de overige leeftijdsgroepen.
- In de Veiligheidsmonitor (IVM) geven ouderen vaker aan de dader niet te kennen. Dat is bij alle delicten te zien, en met name bij mishandeling.
- 50-plussers worden minder vaak slachtoffer van huiselijk geweld dan 18-49 jarigen. Mogelijk komt dit door onderrapportage of andere opvattingen over wat huiselijk geweld is.
- 50-plussers geven vaker aan dat de dader de huidige partner of een kind (vaak de zoon) is.
- Net als bij andere vormen van criminaliteit worden senioren minder vaak slachtoffer van babbeltrucs dan mensen onder de 65. Als we inzoomen op de verschillende vormen van babbeltrucs, zien we dat het verschil vooral ligt in de babbeltrucs aan huis: daar worden

15. Dit laatste is niet significant door het geringe aantal respondenten.

senioren met name aanzienlijk minder vaak slachtoffer van. Bij de babbeltrucs op straat ligt het percentage slachtoffers voor mensen onder en mensen boven de 65 gelijk.

Duiding van de onderzoekresultaten

De meest interessante uitkomst van ons cijferwerk is wat ons betreft, dat ouderen juist veel minder vaak slachtoffer worden van criminaliteit (met beroving als uitzondering). Die uitkomst spoort niet met het onderbuikgevoel van de samenleving. Het is in dit stadium niet met zekerheid te stellen, maar mogelijk ziet de samenleving ouderen, in tegenstelling tot wat uit dit onderzoek blijkt, juist wel als bij uitstek veelvoorkomend slachtoffer van criminaliteit.

Een interessante vraag is hoe dat verklaard kan worden. We kunnen dan aan verschillende hypothetische antwoorden denken:

- Wellicht is de impact van slachtofferschap op ouderen heftiger dan op andere volwassenen en is daardoor de maatschappelijke schade ook groter. Dat geldt overigens niet voor babbeltrucs: uit het telefonische onderzoek blijkt dat er nauwelijks verschil is in de gevolgen voor senioren en jongeren.
- We zien dat senioren op andere plekken slachtoffer worden van beroving dan personen beneden de 65 jaar. Senioren zijn vaker slachtoffer op publieke plekken zoals winkelcentra; daar zijn relatief veel mensen aanwezig en veel verschillende bevolkingsgroepen. Wellicht beïnvloedt dit het algemene beeld dat ouderen vaak slachtoffer zijn.
- Een derde invalshoek is dat senioren vaker over hun slachtofferschap zwijgen, terwijl 'de samenleving' 'weet' en 'ruikt' dat er ellende gaande is. Een indicatie voor dat vermoeden is misschien te vinden in het feit dat oudere slachtoffers van huiselijk geweld vaker aangeven dat de dader de partner is of hun kind. Dat zal niet aanzetten tot spraakzaamheid. Of misschien ook uit het feit dat is gebleken dat senioren – vaker dan jongeren – zeggen de dader niet te kennen.
- Een vierde punt is de discrepantie van het beschikbare datamateriaal over slachtofferschap en het maatschappelijk onderbuikgevoel. Deze discrepantie lijkt vooral gebaseerd te zijn op beeldvorming: de onderzoeken gericht op criminaliteit waarvan de beeldvorming is dat vooral senioren hier slachtoffer van worden, laten zien dat senioren juist minder vaak slachtoffer worden. Het beeld lijkt echter te blijven bestaan dat senioren minder mobiel en vaker afhankelijk zijn en dus ook makkelijker slachtoffer van criminaliteit worden.

Een tweede vraag is natuurlijk *waarom* senioren minder vaak slachtoffer worden van criminaliteit. Dit onderzoek geeft daar geen alomvattend antwoord op maar wel een richting.

- De meest voor de hand liggende reden is dat senioren zich in een andere woon- en leefsituatie bevinden dan personen beneden de 65 jaar. Zij komen door hun leefgewoonten

eenvoudigweg minder vaak op plaatsen waar (veel) criminaliteit plaatsvindt en hebben een beter beveiligde leefomgeving.

- Daarnaast zien we dat senioren voorzichtig zijn: ze vermijden gevaarlijke plaatsen, doen 's nachts vaker de deur niet open en laten vaker waardevolle spullen thuis. Dat zien we ook terug in het onderzoek naar babbeltrucs: senioren hebben vaak al een voorzichtige basishouding, om slachtofferschap te voorkomen.

Als we bovenstaande terugkoppelen naar de drie onderzoeksvragen waarmee we de rapportage begonnen, dan kunnen we het volgende zeggen:

1. Bij welke vormen van criminaliteit lopen ouderen (65 tot 75 jaar en ouder dan 75 jaar), vergeleken met de rest van de bevolking, een verhoogd risico op slachtofferschap?

Op basis van het feitenmateriaal dat in het kader van deze onderzoekopdracht is verzameld, kunnen we zeggen dat ouderen bij *geen enkele* vorm van criminaliteit een verhoogd risico op slachtofferschap lopen. Eerder is sprake van een lager risico op slachtofferschap, ook als het gaat om oneerlijke handelspraktijken en de zogeheten 'babbeltrucs'. Alleen van beroving op straat worden senioren net zo vaak slachtoffer als de rest van de bevolking, wat aangeeft dat senioren op dit punt kwetsbaarder zijn dan bij de overige vormen van criminaliteit.

2. Welke factoren verklaren een verhoogd risico van ouderen op slachtofferschap van criminaliteit?

In het verlengde van het antwoord op de eerste onderzoeksvraag kunnen we de vraag beter herformuleren en ons afvragen welke factoren voor een *verlaagd* risico zorgen. Op basis van de beschikbare gegevens is dat niet met zekerheid te zeggen. Uit de beschikbare gegevens blijkt dat senioren voorzichtig zijn: men toont bovengemiddeld vermijdingsgedrag en is in het algemeen sterk 'op de hoede'. Bovendien hebben senioren een andere leefstijl dan jongeren, waardoor zij minder vaak op plekken komen waar het risico bestaat op slachtofferschap van criminaliteit.

3. Welke (nog te detecteren) vormen van criminaliteit hebben een bijzondere impact op ouderen?

Waar wij slechts in beperkte mate gegevens over hebben kunnen vinden, is in welke mate senioren slachtoffer worden van crimineel gedrag van bekenden. Daarbij kan worden gedacht aan familie, vrienden en hulpverleners. Voor zover dit blijkt uit het door ons geanalyseerde cijfermateriaal, is het lastig om hier de vinger achter te krijgen. We hebben sterke aanwijzingen dat senioren die slachtoffer worden van door bekenden gepleegde delicten, daar in veel gevallen niet over willen praten, uit

schaamte of om de dader in bescherming te nemen. Ook zullen veel senioren niet *kunnen* praten hierover, omdat zij te hulpbehoevend zijn of omdat zij worden afgeschermd van deelname aan onderzoek door degenen van wie zij slachtoffer worden.

Literatuurlijst

Bovenkerk, F., Beuningen, A. van, Beuningen, J. van en Hogewind, W. *Geweldscriminaliteit tegen ouderen*. Utrecht: Universiteit Utrecht, Willem Pompe Instituut, 2003.

Dijk, T. van, Veen, M. van en Cox, E. (2010). *Slachtofferschap van huiselijk geweld. Aard, omvang omstandigheden en hulpzoekgedrag*. Hilversum: Intomart GfK, 2010.

Ferwerda, H. *Huiselijk geweld gemeten. Cijfers 2008*. Arnhem: Bureau Beke, 2009.

Kuppens, J., Tuyn, D. van en Ferwerda, H. *Feiten over veiligheidsbeleving*. Arnhem: Bureau Beke, 2009.

Pleysier, S., Vervaeke, G. en Goethals, J. *Presentatie De relatie tussen 'leeftijd' en 'angst voor criminaliteit'*. Leuven: Katholieke Universiteit Leuven, 2009.

Intomart GfK. *Oneerlijke Handelspraktijken (OHP's) in Nederland. Geïntegreerde rapportage van kwalitatief en kwantitatief onderzoek onder consumenten naar oneerlijke handelspraktijken, ten behoeve van de Consumentenautoriteit*. Hilversum: Intomart GfK, 2008.

Bijlage I: Voorvallen huiselijk geweld

Voorvallen waarbij evident sprake is van huiselijk geweld, dus ook als men er slechts één keer mee te maken heeft gehad:

- Slaan met voorwerp;
- Verstikken/wurgen/branden;
- Dreigen met mes of wapen;
- Verwonden met mes of wapen;
- Voortdurend in de gaten houden/stalking;¹⁶
- Verkrachting;
- Seks opdringen;
- Dwingen seksuele handelingen te verrichten;
- Ander seksueel geweld.

Voorvallen waarbij het niet onmiddellijk duidelijk is dat er sprake is van huiselijk geweld. We hebben dit gekoppeld aan frequentie: als men tien keer of vaker met één of meer van de volgende voorvallen te maken heeft op jaarbasis, dan bestempelen we dat als huiselijk geweld.

- Verbieden uit te gaan;
- Verbieden te praten op feestjes;
- Geen afspraak mogen maken;
- Bespotten/kleineren;
- Spullen kapot maken/vernielen;
- Dreigen verbreken relatie partner;
- Ander psychisch geweld;
- Dreigen lichamenlijk pijn te doen;
- Voorwerp gooien;
- Duwen/grijpen/aan haar trekken;
- Slaan/schoppen/bijten/stompen;¹⁷
- Ander lichamenlijk geweld.

16. Stalking toegevoegd aan de 'evidente' voorvallen in overleg met de begeleidingscommissie

17. Dit voorval is een twijfelgeval en zou ook als evident huiselijk geweld gezien kunnen worden, afhankelijk van de ernst van het slaan/schoppen etc. We hebben op basis van de empirie (met behulp van een componentenanalyse) ervoor gekozen om dit voorval niet als evident huiselijk geweld te beschouwen.

Bijlage 2: Pleegplaats delicten

Tabel 1: Plaats waar het laatst overkomen voorval gebeurde, bekeken over een periode van vijf jaar, naar leeftijdscategorie (bron: IVM 2009)

Leeftijd	Beroving zonder geweld			Beroving met geweld			Overige diefstal		
	15-49	50-64	65+	15-49	50-64	65+	15-49	50-64	65+
Bij u thuis	4%	4%	3%	4%	5%	12%	53%	57%	59%
In andere woning	2%	1%	1%	4%	4%	0%	2%	2%	1%
In café/bar/disco/restaurant	15%	4%	1%	3%	4%	0%	4%	1%	0%
Op straat	15%	18%	16%	48%	33%	24%	9%	8%	9%
Op trein, metrostation, bus,- tramhalte	4%	7%	4%	7%	5%	5%	1%	1%	1%
In trein,metro,bus,tram	7%	7%	4%	3%	2%	1%	1%	1%	0%
In een auto	1%	1%	2%	1%	1%	0%	1%	1%	0%
Op werk	7%	6%	0%	1%	2%	0%	4%	5%	0%
Op school	6%	1%	1%	4%	0%	0%	5%	1%	0%
In winkel/warenhuis/winkelcentrum	18%	33%	47%	16%	19%	30%	2%	3%	2%
Sportveld/sporthal/kleedruimte	5%	3%	1%	4%	2%	0%	6%	3%	1%
Park/parkeerterrein/strand	4%	2%	3%	3%	4%	7%	2%	1%	1%
Elders	11%	8%	4%	2%	16%	1%	9%	12%	11%
Geen antwoord	0%	0%	0%	0%	0%	0%	0%	0%	0%
Weet niet	1%	4%	15%	1%	3%	21%	1%	4%	13%

Tabel 2: Plaats waar het laatst overkomen voorval gebeurde, bekeken over een periode van vijf jaar, naar leeftijdscategorie (bron: IVM 2009)

Leeftijd	Seksuele intimidatie			Bedreiging met geweld			Mishandeling		
	15-49	50-64	65+	15-49	50-64	65+	15-49	50-64	65+
Bij u thuis	4%	4%	16%	9%	15%	15%	10%	18%	25%
In andere woning	4%	8%	11%	3%	2%	3%	4%	3%	1%
In café/bar/disco/restaurant	26%	6%	0%	12%	2%	0%	15%	2%	0%
Op straat	26%	26%	36%	40%	40%	48%	40%	39%	41%
Op trein, metrostation, bus,- tramhalte	3%	1%	9%	2%	1%	2%	3%	1%	3%
In trein,metro,bus,tram	4%	6%	3%	1%	3%	2%	1%	3%	2%
In een auto	1%	1%	1%	2%	4%	2%	1%	0%	0%
Op werk	17%	26%	1%	14%	15%	1%	9%	12%	0%
Op school	2%	1%	0%	4%	1%	0%	6%	1%	1%
In winkel/warenhuis/winkelcentrum	3%	5%	1%	3%	6%	3%	2%	3%	4%
Sportveld/sporthal/kleedruimte	1%	2%	3%	2%	1%	1%	3%	3%	0%
Park/parkeerterrein/strand	3%	5%	2%	3%	4%	7%	2%	3%	6%
Elders	6%	6%	4%	6%	4%	4%	4%	5%	6%
Geen antwoord	0%	0%	0%	0%	0%	0%	0%	0%	0%
Weet niet	1%	3%	14%	1%	4%	13%	1%	7%	11%

In de tabellen zijn percentages die significant afwijken van één of meer van de andere percentages op dezelfde rij en die horen bij hetzelfde delict gekleurd weergegeven. Het hoogste percentage is daarbij gekleurd.

