

High Impact Crimes en LVB-gerelateerde problematiek

Pilotonderzoek naar de relatie tussen plegers van high impact crimes en verstandelijke beperking



Anton van Wijk
Manon Hardeman
Lieselot Scholten

Bureau **Beke**

In opdracht van

Ministerie van Veiligheid en Justitie

Met dank aan de leden van de begeleidingscommissie

Hasan Goleli, Teunis van den Hazel, Leontien van de Knaap en Nico Overvest

Met medewerking van

Bo Bremmers, Vanessa Codrington en Antoon Smulders

Opmaak

Marcel Grotens

Anton van Wijk, Manon Hardeman en Lieselot Scholten

High Impact Crimes en LVB-gerelateerde problematiek

Pilotonderzoek naar de relatie tussen veelplegers van high impact crimes
en verstandelijke beperking

© April 2015, Bureau Beke, Arnhem.

Inhoud

| | |
|---|-----------|
| 1. Inleiding | 5 |
| 2. Opzet en uitvoering van het onderzoek | 9 |
| 2.1 Beoogde opzet | 9 |
| 2.2 Onderzoek in de praktijk | 10 |
| 2.3 Reikwijdte resultaten | 12 |
| 3. Resultaten | 13 |
| 3.1 Algemene gegevens | 13 |
| 3.2 LVB-problematiek | 13 |
| 3.3 Woonsituatie en gezinsachtergronden | 15 |
| 3.4 Schoolcarrière | 16 |
| 3.5 Vrienden, dagbesteding en werk | 18 |
| 3.6 Verslavingsproblematiek | 20 |
| 3.7 Financiën | 22 |
| 3.8 Persoonlijkheidsproblematiek | 23 |
| 3.9 Psychopathologie | 25 |
| 3.10 Criminele carrière en overvallen | 27 |
| 3.11 RISC-scores | 28 |
| 3.12 Interventies | 30 |
| 3.13 De lijnen bij elkaar | 30 |
| 4. Conclusies | 32 |
| Geraadpleegde bronnen | 34 |
| Bijlage 1 | 37 |
| Bijlage 2 | 38 |

1 Inleiding

Volgens een schatting van het Sociaal en Cultureel Planbureau (Ras et al., 2010) zijn er ongeveer 200.000 mensen verstandelijk gehandicapt en zijn ongeveer 2,2 miljoen mensen zwakbegaafd. Tegenwoordig wordt ook wel gesproken over (licht) verstandelijke beperkingen (LVB). Over de precieze grens van wanneer iemand licht verstandelijk beperkt is, bestaat onduidelijkheid. Deze verwarring wordt vooral veroorzaakt door het gebruik van verschillende definities. Zo worden er in Nederland andere definities gehanteerd dan door de *American Psychiatric Association* (2000). In Nederland spreken we van een licht verstandelijke beperking wanneer iemand een IQ tussen de 70 en 85 heeft. Wanneer iemand een IQ tussen de 50 en 70 heeft dan spreken we van een licht verstandelijk gehandicapte (Schuurman, 2002). Licht verstandelijk gehandicapte mensen hebben een ontwikkelingsniveau van een zeven- tot twaalfjarige (Ras et al., 2010). Volgens DSM-IV-TR (American Psychiatric Association, 2000) zijn mensen licht verstandelijk beperkt wanneer zij een IQ tussen de 55 en 70 hebben. In de DSM-V zijn de IQ-criteria vervangen door typologische beschrijvingen van het intellectuele functioneren. Een laag IQ (lager dan 70/75) is wel een vereiste, maar geen voldoende voorwaarde voor de diagnose 'verstandelijke beperking'. Er moet ook gelijktijdig beperkingen in de conceptuele, praktische en sociale vaardigheden aanwezig zijn, omdat er naast een IQ tussen de 70 en 85 sprake is van bijkomende problematiek zoals beperkingen in de sociale redzaamheid, leer- en/of gedragsproblemen als gevolg van het verminderd cognitief functioneren. Deze groep komt in aanmerking voor AWBZ-zorg (CVZ, 2010; Kaal, 2010-11; Ras et al., 2010; Verstegen, 2005). Uit onderzoek van Teeuwen (2012) blijkt dat jongeren met een LVB veelal opgroeien in onstabiele gezinnen, ze kunnen het niveau op school niet aan en vullen hun vrije tijd met rondhangen op straat¹ waardoor ze een vergrote kans hebben om verkeerde vrienden te ontmoeten.

De relatie tussen IQ en delinquentie

In de loop van de jaren hebben verschillende onderzoekers aangetoond dat er een verband bestaat tussen een laag intelligentieniveau en delinquent gedrag.² Uit verschillende onderzoeken blijkt dat delinquente jongeren een significant lager totaal IQ en verbaal IQ hebben dan niet-delinquente jongeren.³ Critici suggereren dat delinquenten over het algemeen een lager IQ hebben, omdat de delinquenten met een hoger IQ niet in beeld komen (Stark, 1975; Sutherland, 1931). Onderzoek door Moffitt en Silva (1988) wijst echter uit dat er geen significant verschil blijkt te zijn tussen IQ-scores van delinquente jongeren die zijn opgepakt door de politie en delinquente jongeren die niet zijn opgepakt door de politie, maar hetzelfde delinquent gedrag laten zien.

-
1. Dit is mede een gevolg van het niet aankunnen van het niveau op school.
 2. Onder andere Hirschi & Hindelang, 1977; Lynam, Moffitt & Stouthamer-Loeber, 1993; McGloin, Pratt & Maahs, 2004; Murray & Farrington, 2010
 3. Hirschi & Hindelang, 1977; Moffitt & Silva, 1988; Lynam e.a., 1993

Een ander kritiekpunt is dat de relatie tussen IQ en delinquentie wordt beïnvloed door een derde variabele, zoals sociale klasse of afkomst. Uit onderzoek van Lynam, Moffitt en Stouthamer-Loeber (1993) blijkt echter dat wanneer gecontroleerd wordt voor sociaaleconomische status, afkomst en testmotivatie de relatie tussen IQ en delinquentie toch standhoudt.

Ook wordt een laag (verbaal) IQ door verschillende onderzoekers in verband gebracht met een hoger aantal delicten. Moffitt, Gabrielli, Mednich en Schulsinger (1981) laten zien dat er bij kinderen een negatief verband bestaat tussen het verbale IQ en het aantal delicten. Hoe lager het verbale IQ, des te hoger het aantal gepleegde delicten. Moffitt (1993) stelt in haar theorie dat een lage verbale intelligentie een rol speelt in de ontwikkeling van *life course persistent delinquency*. Delinquenten met een lager IQ zouden meer delicten plegen dan delinquenten met een hoger IQ. Deze groep daders zou volgens haar persistent antisociaal gedrag vertonen, gedurende elk stadium van het leven. Onderzoek door Fergusson en Horwood (2002) toont aan dat een laag IQ samenhangt met een hoger gemiddelde in het aantal (zelfgerapporteerde) delicten. Uit een longitudinaal onderzoek van Cockram (2005) blijkt dat mensen met een LVB een grotere kans lopen om te recidiveren in vergelijking met de algemene populatie delinquenten.

Uit onderzoek van Taylor, Iacono en McGue (2000) en Parker en Morton (2009) blijkt dat een laag verbaal IQ een risicofactor is voor een vroege start van antisociaal gedrag.⁴

Collot d'Escury (2007) benoemt verschillende risicofactoren voor jongeren met een LVB die de kans op antisociaal of crimineel gedrag vergroten. De leeftijd ten tijde van het eerste delict, de ernst van het aantal delicten en gebrek aan steun van thuis zijn volgens Collot d'Escury risicofactoren voor jongeren met een LVB.

Jongeren met een LVB worden meer blootgesteld aan risicofactoren en hebben minder protectieve factoren, waardoor de kans groter is dat ze antisociaal of crimineel gedrag gaan vertonen. In het recente boek van Kaal, Overvest en Boertjes (2014) wordt uitvoerig ingegaan op oververtegenwoordiging van personen met een LVB in de (justitiële) keten. De auteurs schrijven dat toe aan het gegeven dat 'LVB'ers' vaak te maken hebben met diverse criminogene factoren.

IQ en high impact crimes

Uit onderzoek komt naar voren dat van de 1179 onderzochte jeugddelinquenten 39 procent zwakbegaafd is. Veel anderen hebben een IQ dat lager is dan gemiddeld (Mulder (2010)). Mulder heeft zich in haar onderzoek gericht op risicofactoren die een voorspellende waarde hebben voor recidive van jeugdige plegers van ernstige delicten.

Uit haar onderzoek blijkt onder andere dat een groot deel van de ernstige, jeugdige delinquenten een beneden gemiddeld IQ en gebrekkige sociale vaardigheden heeft. Ook uit onderzoek van Teeuwen (2012) blijkt dat zwakbegaafde jongeren aanzien-

4. Dit blijkt ook uit onderzoek van Isen (2010) en Douma en Dekker (2007).

lijk vaker in contact komen met justitie dan leeftijdsgenoten met een hoger IQ. Teeuwen schat dat 30 tot 50 procent van de zwakbegaafde jongeren betrokken is bij criminaliteit.

Ook bij *high impact crimes* (HIC) wordt een laag intelligentieniveau als algemene risicofactor gezien. High impact crimes zijn delicten die een grote impact op slachtoffers en op de samenleving hebben. Concreet gaat het hierbij om overvallen, woninginbraken, straatroven en geweldsdelicten (Jaarverslag Nederlandse Politie, 2011; Rovers, Moors, Jacobs & Jans, 2012). Uit het rapport van Rovers et al. (2012) blijkt dat het aantal overvallen in 2010, 2011 en 2012 landelijk is gedaald en het aantal aangehouden verdachten is gestegen.⁵ Rovers et al. (2012) hebben een toolbox ontwikkeld die hulp biedt en instructies geeft bij het opzetten van de persoonsgerichte aanpak voor (potentiële) HIC-plegers.⁶ In deze toolbox wordt ervan uitgegaan dat daders van high impact crimes een laag IQ hebben hetgeen als een risicofactor moet worden beschouwd, maar dat is verder niet empirisch uitgezocht. Om die reden is het uitermate zinvol om te onderzoeken of HIC-plegers ook daadwerkelijk licht verstandelijk beperkt/gehandicapt zijn. Voor hulpverleners is het bijvoorbeeld van belang om te weten of een dader licht verstandelijk beperkt is, opdat ze hun manier van omgang met deze persoon en de interventie die wordt ingezet hierop kunnen aanpassen.

In 2011 heeft Bureau Beke onderzoek gedaan naar overvallers, waarbij onder andere is gekeken naar de persoonlijkheid en psychopathologie van daders (Van Wijk, Schoenmakers, Manders, 2011). Bij dertien van de 22 daders is de IQ-score terug te vinden in het dossier en in drie gevallen wordt er een schatting gedaan. Uit dit onderzoek blijkt dat meer dan de helft van de overvallers verstandelijk beperkt is (IQ <85). Ook op het gebied van psychische en persoonlijkheidsstoornissen worden problemen geconstateerd. Het gaat hierbij om bijvoorbeeld ADHD-trekken in gedrag; antisociale, narcistische,- en borderlinetrekken in de persoonlijkheid.

Onderzoek naar de overvalproblematiek in Rotterdam (Appelman et al., 2013) laat zien dat medewerkers van instanties die professioneel te maken hebben met overvallers (o.a. Reclassering) vermoedens hebben dat een groot deel van de groep overvallers een LVB heeft, maar men heeft geen exacte gegevens om die vermoedens te onderbouwen. Om de relatie tussen LVB en high impact crimes goed in beeld te krijgen, is het van belang dat er nader onderzoek wordt gedaan. Hiertoe wordt als eerste een pilotonderzoek uitgevoerd.

5. Binnen de categorie overvallen is overigens wel onderscheid te maken tussen de diverse soorten. Woningovervallen nemen bijvoorbeeld af maar minder sterk dan de bedrijfsovervallen.

6. Voor meer informatie over – de werking van – de toolbox zie Rovers et al. (2012).

Doelstelling en onderzoeksvragen

Het pilotonderzoek is primair bedoeld om vast te stellen hoe de werving van de respondenten is verlopen alsmede de afname van de vragenlijst en het interview, dit met het oog op een grootschaliger onderzoek. Daarnaast heeft het onderzoek tot doel om een eerste indicatie te verkrijgen in hoeverre er een relatie is tussen plegers van HIC en de LVB-problematiek. De onderzoeksvragen zijn als volgt geformuleerd:

1. Hoe is het pilotonderzoek verlopen in termen van werven en onderzoeken van HIC-plegers en welk resultaat heeft dat gehad?
2. Wat zijn de kenmerken en achtergronden van de plegers van HIC? Het betreft de volgende domeinen: individueel⁷, gezin⁸ en omgeving⁹ en in hoeverre kampen zij met LVB-problemen.¹⁰
3. Welke implicaties en hypothesen volgen uit de beantwoording van de voorgaande onderzoeksvragen voor een eventueel grootschaliger onderzoek naar de problematiek HIC-plegers en LVB?

7. Hieronder vallen: leeftijd, etniciteit, geslacht, cognitief functioneren (LVB-problematiek), psychisch functioneren, financiën, verslaving, criminele carrière, huisvesting, vrijetijdsbesteding.

8. Te weten: opvoeding, criminaliteit gezinsleden, psychisch functioneren gezinsleden.

9. Hieronder vallen: schoolloopbaan en -functioneren, werk, relaties.

10. Waar licht verstandelijk beperkt wordt geschreven, kan ook verstandelijk gehandicapt worden gelezen.

2 Opzet en uitvoering van het onderzoek

In dit hoofdstuk beschrijven we de beoogde opzet van het onderzoek en hoe dat onderzoek uiteindelijk in de praktijk vorm en inhoud heeft gekregen. Zoals gezegd, heeft deze pilot mede tot doel om na te gaan in hoeverre het beoogde onderzoeksdesign ook in de praktijk werkt, dit met het oog op een grootschaliger vervolgonderzoek. Belangrijke vragen in dit verband zijn of er overvallers kunnen worden geworven voor het onderzoek en hoe het onderzoeksinstrumentarium in de praktijk werkt. Om die reden is ervoor gekozen om een betrekkelijk kleine groep overvallers in deze pilot te betrekken.

2.1 Beoogde opzet

In de opzet van het onderzoek is aanvankelijk van twee gemeenten uitgegaan waar de overvallers benaderd konden worden via de ketenpartners: Tilburg en Breda. De keuze voor deze twee gemeenten is gebaseerd op het gegeven dat beide steden over een top-X (respectievelijk een top-60 en top-100) beschikken waarop onder meer HIC-plegers staan. Ook hebben beide steden een goed functionerende ketensamenwerking. De ketenpartners, verenigd in het Veiligheidshuis van beide steden, hebben vooraf hun medewerking toegezegd.

Van de personen die op beide top-X lijsten staan, is door een medewerker van het Veiligheidshuis en een onderzoeker bekeken of zij voldoen aan de criteria: man, ouder dan achttien jaar, het hebben gepleegd van een overval en in beeld zijn bij een van de ketenpartners. Vanuit de top-X lijsten zou een groslijst worden samengesteld van de personen die voldoen aan de criteria.

Vervolgens zouden de ketenpartners die contact hebben met de betreffende overvallers (in de meeste gevallen zou dat de reclassering zijn), 'hun' overvallers vragen om mee te werken aan het onderzoek. Daartoe is een informatiebrief voor zowel de ketenpartners als de overvallers opgesteld. De overvallers krijgen voor het meewerken een vergoeding van € 20.

In het onderzoek worden verschillende onderzoeksmethoden gebruikt en informatiebronnen geraadpleegd. Aan de hand van een recent ontwikkeld instrument, de SCIL, Screener voor intelligentie en licht verstandelijke beperking (Kaal et al., 2014) is gekeken of de overvallers *mogelijk* een LVB hebben.

De SCIL is geschikt om snel te screenen op een LVB. Het gaat om een korte vragenlijst die in negen van de tien gevallen een LVB correct voorspelt. De SCIL wordt afgenomen door middel van een gestructureerd interview met de overvaller. In dit interview wordt aan de hand van een *topic list* ingegaan op de achtergronden van de overvaller en het delict. Van elk interview wordt een kort en geanonimiseerd verslag gemaakt.

Naast de informatie van de overvallers zelf wordt omwille van de triangulatie aan de professionals die de overvallers beroepshalve goed kennen (denk aan toezichhouders van de reclassering) gevraagd om een vragenlijst in te vullen, de Gedragsvra-

genlijst voor volwassenen van 18-59 jaar (ABCL; *Adult Behavior Checklist for Ages 18-59*). De ABCL is een vragenlijst voor het vaststellen van vaardigheden en vaardigheidstekorten, emotionele problemen en gedragsproblemen van volwassenen. Het gaat om gedragskenmerken die aanwijzingen kunnen geven voor de aanwezigheid van een ontwikkelings- of persoonlijkheidsstoornis.

Tot slot zouden van de groep overvallers hun straf- en persoonsdossiers – na toestemming van het College van Procureurs Generaal – worden opgevraagd en geanalyseerd aan de hand van een vooraf opgesteld analyseprotocol. Door middel van het dossieronderzoek wordt het functioneren van de overvallers op de diverse leefgebieden in kaart gebracht.

2.2 Onderzoek in de praktijk

Tijdens de pilot blijkt dat de beide top-x lijsten uit Breda en Tilburg tegen de verwachting in weinig potentiële respondenten opleveren. De top-x lijsten (18 personen in Breda en een onbekend aantal in Tilburg¹¹) zijn samengesteld uit een erg gevarieerde groep, bestaande uit personen die voor notoire overlast zorgen, inbraken of geweld plegen en personen die geregistreerd staan als overvaller. In beide steden is uiteindelijk en na verschillende herinneringen aan de contactpersoon aan de reclasseerders een groep van (14 uit Breda, een onbekend aantal uit Tilburg) overvallers geselecteerd. Aan de betreffende netwerkpartner, in casu de reclassering, is gevraagd om binnen de eigen organisatie de toezichthouders van de geselecteerde overvallers te benaderen met de brief. Na veel tijd en moeite – gedurende een periode van ongeveer een half jaar – is het gelukt om in totaal twee overvallers in het onderzoek te betrekken. Het is niet duidelijk geworden wat de redenen zijn waarom dat bij de overige geselecteerde overvallers niet is gelukt.

Om toch aan het aantal benodigde respondenten te komen, is vervolgens aan de politie gevraagd om in hun systemen na te gaan of er personen zijn die voldoen aan de gestelde criteria en die (om allerlei redenen) niet op de top-x lijsten staan, maar wel bekend zijn bij de netwerkpartners. Dit heeft geen potentiële respondenten opgeleverd.

De instroom vanuit beide steden bleef derhalve fors achter en om die reden is besloten om de reclassering in Rotterdam te benaderen met het verzoek om mee te doen aan het onderzoek. De overvalproblematiek in Rotterdam is fors aanwezig en de reclassering aldaar had in een eerder stadium interesse getoond in het onderwerp, omdat de reclasseerders in hun werk regelmatig een verstandelijke beperking zien bij HIC-plegers.

De reclasseerders in regio Rotterdam (inclusief Den Haag) die zijn aangesteld als toezichthouder op overvallers hebben op soortgelijke wijze als in Breda en Tilburg 'hun' overvallers benaderd met het verzoek om deel te nemen aan het onderzoek. Na een aantal reminders aan de contactpersoon bij de reclassering zijn er in totaal ongeveer 35 overvallers benaderd en hebben er uiteindelijk negen deelgeno-

11. De onderzoekers hebben geen aantallen mogelijke respondenten vernomen.

men aan het onderzoek. De reden om niet mee te werken, is volgens de reclasseerders voornamelijk dat de overvallers er geen zin in hebben en niet nog een keer het verhaal willen vertellen. Het is overigens niet bekend op welke wijze de reclasseerders de overvallers hebben benaderd met het verzoek, behalve dat er gebruik is gemaakt van de informatiebrieven.

Om alsnog het benodigde aantal respondenten te halen, is gebruikgemaakt van het aanbod van PI-Limburg (Roermond en Sittard) om binnen detentiesetting overvallers te onderzoeken. Met een staffunctionaris is het doel en inhoud van het onderzoek besproken. De staffunctionaris heeft een lijst samengesteld van gedetineerden die in een van beide inrichtingen verblijven vanwege een overval. Deze overvallers, in totaal 23, zijn benaderd door een medewerker van de inrichting. Dit heeft geresulteerd in negen overvallers uit Roermond en tien uit Sittard die aan het onderzoek hebben meegewerkt. Een aantal benaderde overvallers wilde niet meewerken en een aantal is niet opgenomen in het onderzoek omdat het benodigde aantal respondenten reeds was bereikt. De vermoedelijke reden voor de relatief hoge respons is dat de contactpersonen binnen de PI erg ‘onderzoeksminded’ zijn en veel energie hebben gestoken in de werving.

In totaal heeft de pilot ongeveer zestien maanden geduurd en zijn er 30 overvallers onderzocht. Zie hieronder voor een overzicht naar locatie.

| | Aantal overvallers |
|--------------------|--------------------|
| Breda | 1 |
| Tilburg | 1 |
| Rotterdam/Den Haag | 9 |
| Roermond | 9 |
| Sittard | 10 |
| | |
| Totaal | 30 |

De groep overvallers die uiteindelijk in het onderzoek is betrokken, is in de eerste plaats divers wat betreft achtergronden en kenmerken van de persoon en het delict alsmede de wervingssetting. In de tweede plaats kent het wervings- en selectieproces diverse uitvalmomenten die vermoedelijk tot gevolg hebben dat er selecte groep overvallers is onderzocht, namelijk zij die tegen een vergoeding willen meewerken.¹² In dit onderzoek is niet nagegaan in hoeverre de groep deelnemers afwijkt van de groep weigeraars. De onderzoeksresultaten hebben dan ook uitsluitend betrekking op de groep onderzochte overvallers.

Over het algemeen zijn de interviews in een goede sfeer verlopen. De overvallers zijn tamelijk open geweest over hun achtergronden en beweegredenen tot het plegen van het delict of de delicten. Enkele van hen zijn over de details van de over-

12. In de PI is dit bedrag aangepast naar € 15,00 omdat het anders niet in verhouding staat met het bedrag dat de gedetineerden verdienen met de arbeid die ze in de PI verrichten.

val echter terughoudend geweest en een enkeling heeft niet over zijn criminele gedrag willen praten, onder andere omdat de betreffende respondent op dat moment in voorarrest verbleef.

Van 29 van de 30 overvallers is hun straf- en persoonsdossier ingezien. Van één overvaller bleek het dossier geen informatie te bevatten. Het informatiegehalte was erg wisselend. Gebleken is dat de grootte van het dossier vooral afhankelijk is van de leeftijd van de overvaller en het aantal antecedenten dat hij op zijn naam heeft staan. Hoe langer een overvaller in beeld is, hoe vaker er een uitgebreide RISc en een Pro Justitia rapportage in het dossier zitten, documenten waar over het algemeen veel informatie uit te halen is.¹³

De afname van de SCIL bij de groep overvallers is zonder problemen verlopen. Van alle overvallers is een ingevulde SCIL beschikbaar. Er zijn bij de afname van de SCIL geen indicaties naar voren gekomen dat een andere etnische achtergrond een belemmering vormde voor het invullen van de SCIL. Alle 30 overvallers hebben minimaal een basisschoolopleiding gevolgd. Voor een enkele overvaller leverde de SCIL in die zin problemen op dat het gebrek aan concentratie hem parten speelde bij de antwoorden (zichzelf herhaaldelijk corrigeren).

Reclasseerders en andere professionals die de overvallers goed kennen, hebben een ABCL ingevuld voor 21 van de 30 overvallers. Er zijn negen ABCL's uitgesloten van het onderzoek omdat de scores onbetrouwbaar overkwamen (op alle vragen was een 0 ingevuld). De betreffende casemanagers hadden onvoldoende zicht op de persoon van hun overvaller om de vragen te kunnen beantwoorden.

2.3 Reikwijdte resultaten

Bij de resultaten van het onderzoek die in het volgende hoofdstuk aan de orde komen, past een voorbehoud. Ofschoon er meer respondenten zijn onderzocht dan gepland (30 in plaats van 20) is de groep overvallers erg klein om daarover statistisch verantwoorde uitspraken te doen. De resultaten zijn met andere woorden niet generaliseerbaar naar alle overvallers. Dat is overigens ook niet de opzet van deze pilotstudie geweest.

13. Geïnteresseerden kunnen bij de onderzoekers het analyseprotocol en de bijbehorende handleiding opvragen.

3 Resultaten

In dit hoofdstuk komen de resultaten van het pilotonderzoek aan bod. In de afzonderlijke paragrafen worden de volgende thema's behandeld: algemene gegevens (3.1) en de LVB-problematiek (3.2). Daarna wordt in de achtereenvolgende paragrafen ingegaan op woonsituatie en gezinsachtergronden (3.3); schoolcarrière (3.4); vrienden, dagbesteding en werk (3.5); verslavingsproblematiek (3.6); financiën (3.7); persoonlijkheidsproblematiek (3.8); psychopathologie (3.9); criminele carrière en overvallen (3.10); RISC-scores (3.11) en interventies (3.12). In de laatste paragraaf worden de verschillende onderzoeksresultaten met elkaar in verband gebracht (3.13). In de paragrafen komen eerst de resultaten van de dossierstudie aan bod en/of worden de resultaten uit de vragenlijsten besproken. Bij verschillende onderwerpen komen vervolgens bevindingen uit de interviews aan de orde. Ter illustratie worden in de diverse paragrafen citaten uit de dossiers en interviews (geanonimiseerd) weergegeven.

3.1 Algemene gegevens

In deze paragraaf worden de algemene gegevens van de respondenten beschreven. Deze zijn afkomstig uit de bestudeerde dossiers. Het betreft allemaal mannen.

De leeftijden van de overvallers ten tijde van het eerste delict lopen uiteen van 13 tot 33 jaar. De meerderheid van de overvallers (18/30) is ten tijde van het eerste delict minderjarig. De meeste overvallers (27/30) zijn meerderjarig op het moment dat ze hun eerste *high impact crime* plegen. De leeftijd waarop de eerste high impact crime wordt gepleegd, varieert van 13 tot 44 jaar.

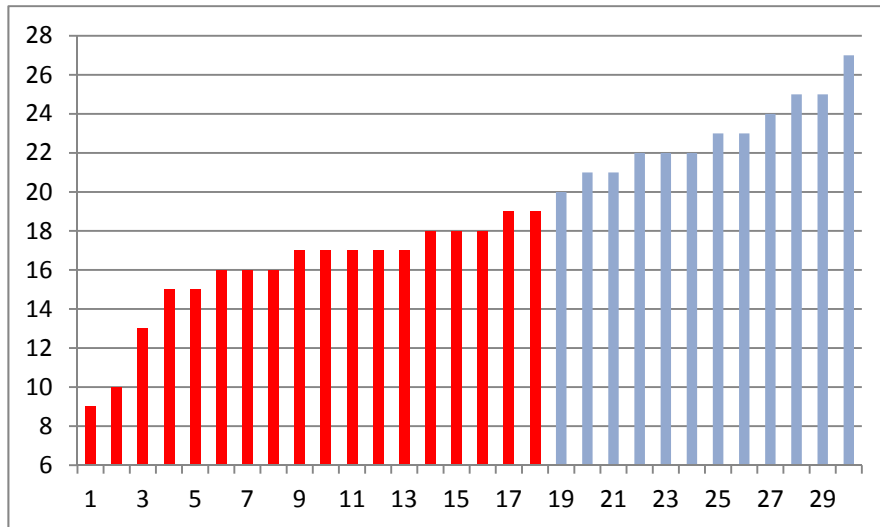
Ruim 80 procent van de overvallers (25/30) is in Nederland geboren. De overige vijf overvallers zijn geboren in de Nederlandse Antillen, Joegoslavië, Polen, Afghanistan en Colombia.

3.2 LVB-problematiek

Bij 30 overvallers is, zoals gezegd, de SCIL afgenomen. De resultaten wijzen uit dat 60 procent (18 van de 30 overvallers) een (vermoedelijke) licht verstandelijke beperking heeft. De individuele scores lopen uiteen van 9 tot 27 (28 is de maximaal te behalen score). Zie figuur 3.1 voor een verdeling van de groep naar de verschillende scores. De grens voor een beperking is 19/20. Anders gezegd, een score onder de 20 duidt mogelijk op een licht verstandelijke beperking.

Op de meeste items zijn de scores redelijk gelijkmatig verdeeld. Op één item, een rekenopgave waarbij wordt gevraagd op welke datum een afspraak drie weken later dan genoemde datum is, geeft slechts een vijfde van de respondenten (6 van de 30) het goede antwoord. Dit is het enige item waarop opvallend wordt gescoord.

Figuur 3.1. – SCIL-scores naar aantal respondenten



IQ-scores

Uit de dossierstudie komt naar voren dat bij ongeveer een derde (10/29) van de overvallers de IQ-score bekend is.¹⁴ In vier van die tien gevallen ligt de IQ-score tussen de 70 en 85, in de overige zes gevallen is het IQ hoger dan 85. Zowel bij de groep met een LVB als de groep zonder een LVB is bij ongeveer een derde van de groep geen IQ bekend. De IQ-scores zijn gemeten met de WAIS-III, RAVEN-, WISC III of VGIT test.

Er is binnen de GGZ wel een IQ-test afgenomen bij Peter¹⁵, maar de uitslag hiervan is onbekend. Peter zou laag gescoord hebben, dit komt naar zijn zeggen doordat de hij de vragenlijst had ingevuld onder invloed van cocaïne en alcohol.

In de volgende paragrafen komen de kenmerken en achtergronden van de groep onderzochte overvallers aan bod. Hierbij worden de resultaten eerst beschreven voor de gehele groep, waarna wordt gekeken hoe de resultaten uitvallen voor de groep die boven en onder de LVB-range zit conform de SCIL.

14. Eén overvaller heeft de medewerking tot een test geweigerd, drie overvallers worden alleen in termen van 'onder gemiddeld', 'een lage score' of 'boven gemiddeld' gescoord en van de overige vijftien is over het IQ helemaal niets bekend.

15. Alle namen in dit rapport zijn gefingeerd.

3.3 Woonsituatie en gezinsachtergronden

Dossierstudie

Uit de dossierstudie blijkt dat bijna twee derde van de overvallers (19/29) uit een gezin komt waarvan de ouders gescheiden zijn.

Bijna een derde van overvallers (9/29) woont bij een van de ouders wanneer de ouders gescheiden zijn. In de meeste gevallen is dit bij de moeder, soms bij de moeder en de nieuwe partner van de moeder. Een vijfde (6/29) woont ten tijde van de overval samen met een partner en nog eens een vijfde heeft geen vaste woon- of verblijfplaats. Vijf overvallers wonen in een instelling of woongroep en de overige overvallers wonen zelfstandig of bij een zus.

Ongeveer de helft van de overvallers (14/29) is 1 tot 3 keer verhuisd. Bijna een kwart van hen (7/29) is meer dan vijf keer verhuisd.¹⁶

De woonsituatie van twee derde van de overvallers is (enigszins) problematisch. Dit geldt voor de woonsituatie voor en na het achttiende levensjaar. In een derde van de gevallen is de woonsituatie enigszins problematisch, dat wil zeggen dat er contacten met hulpverleningsinstanties zijn, financiële problematiek, veel verhuizingen en eventueel OTS. In een derde van de gevallen is de woonsituatie problematisch, wat onder meer blijkt uit het feit dat de mannen op straat zwerven, samenwonen met andere criminelen of vluchten voor ouders/familie vanwege een onveilig opvoedingsklimaat (mishandeling, huiselijk geweld).

De biologische vader van Jordy had een gokprobleem dat leidde tot financiële problemen en schulden. De biologische moeder en stiefvader van Jordy hadden een drankprobleem. Jordy is geregeld mishandeld door zijn stiefvader. Jordy en zijn zus zijn verwaarloosd: ze liepen er onverzorgd bij, er was geen aandacht voor ze, er werd nooit geknuffeld en er was geen luisterend oor. Zijn biologische vader had weinig interesse in de kinderen. Hij probeerde het later goed te maken met dure cadeaus.

Na zijn achttiende werd Tom agressief thuis waardoor hij niet meer thuis kon blijven wonen. Via het project Kamers met kansen is Tom onder begeleiding op zichzelf gaan wonen. Na vijf maanden is hij uit dit project gegooid vanwege overlast. Toen is hij weer bij zijn ouders gaan wonen en daarna is hij in detentie terecht gekomen.

Bij ruim een derde (12/29) van de overvallers kan de relatie met het gezin c.q. de familie worden omschreven als goed. Bij elf overvallers is de relatie *enigszins problematisch* en bij zeven als *zeer problematisch*, dat wil zeggen dat er een relatiebreuk is geweest. Wat betreft de problematiek in het gezin, valt op dat er verslavingsproblematiek speelt (alcohol, soft- en harddrugs). Daarnaast vormt in bijna de helft van de gezinnen (13/29) afwezigheid of slechte bereikbaarheid van de ouders een probleem en in een kwart van de gezinnen vindt mishandeling plaats door – een van – de ouders.

16. Van de rest (8/29) is het onbekend.

De dossierstudie geeft weinig houvast wat betreft eventuele criminele gezinsleden of over de indicatie van een LVB bij gezinsleden, omdat hier zeer summier over wordt gerapporteerd.

Wanneer de LVB-groep met de niet LVB-groep wordt vergeleken, dan lijkt (vanwege de kleine aantallen) de niet-LVB groep minder problemen te hebben met het gezin c.q. de familie (4/12) dan de LVB groep (13/17). In de niet-LVB groep lijken ook minder gezinsproblemen te spelen (6/12) dan in de LVB-gezinnen (15/17).

Interviews

In de interviews is ook ingegaan op de gezinnen waaruit de overvallers komen en hoe zij zijn opgegroeid. Sommigen wilden daarover met de interviewers praten, anderen waren terughoudender. Er zijn grofweg drie groepen te onderscheiden wat betreft de mate van problemen in het gezin van herkomst. De eerste groep (13/30) lijkt op basis van de interviews een (redelijk) goede jeugd te hebben gehad. Dit is onder meer gebaseerd op de relatie van de overvallers met hun ouders, die vaak goed is en het feit dat de ouder(s) een goede opleiding hebben en/of werken.

De andere groep (6/30) kenmerkt zich blijkens de interviews door een (zeer) problematische gezinsachtergrond. Zij vertellen over het drankgebruik van hun ouders, mishandeling, misbruik, scheiding van de ouders, internaatverleden et cetera. Vijf van de zes overvallers in deze groep zitten ook in de LVB-range.

Van de groep die tussen beide uitersten in zit (11/30), levert het interviewmateriaal te weinig indicaties voor een nadere indeling. Het komt ook voor dat de respondenten wel aangeven dat er problemen waren, vooral echtscheiding wordt genoemd, maar die lijken op zichzelf te staan en geen deel uit te maken van een omvattender problematiek.

Wat betreft de gezinsachtergronden en de woonsituatie zijn de verschillen tussen de groep met en de groep zonder LVB minimaal, althans blijkens de interviews. De aantallen zijn te klein om hier gegronde uitspraken over te kunnen doen.

3.4 Schoolcarrière

Dossierstudie

Uit de dossierstudie blijkt dat alle overvallers hun basisschool hebben afgerond. Het grootste deel van de overvallers (22/29) heeft tijdens de basisschool geen problemen gehad met de binding aan school zoals spijbelen, te laat komen, school verlaten, agressie richting leeftijdsgenoten, agressie richting gezag en/of problemen met cognitie (bijvoorbeeld doubleren). Bij zeven overvallers zijn er op deze gebieden wel problemen geweest.¹⁷

Iets meer dan de helft van de overvallers (16/29) heeft een vervolgopleiding op een middelbare school afgerond. Acht overvallers hebben geen middelbaar onderwijs

17. Daarvan hebben er vijf problemen op alle gebieden, de overige twee hebben alleen problemen met de cognitie.

gevolgd of het niet afgemaakt, drie zijn er nu nog bezig met een vervolgopleiding en van twee is dit onbekend.

Tijdens de middelbare schoolperiode speelt duidelijk meer problematiek dan op de basisschool. Vooral de binding met school lijkt problematisch te zijn. Bij 14 van de 24 van de overvallers spelen problemen op dit gebied. Er wordt veel gespijbeld, ze komen te laat of verlaten voortijdig de school. Agressie tegen leeftijdsgenoten, agressie richting gezag en/of problemen met cognitie blijkt bij een kwart van de overvallers enigszins of ernstig problematisch te zijn.

Thijs is na het basisonderwijs naar HAVO/VWO gegaan, maar in dat jaar scheidden zijn ouders waar hij niet goed mee kon omgaan. Hij ging zich verzetten tegen ouders en leerkrachten, ondervond identiteitsproblemen, vertoonde gedragsproblemen en doubleerde in de brugklas. Hij is toen naar het VMBO gegaan, maar daar werd zijn gedrag nog onhandelbaarder. Vanwege slecht en onhandelbaar gedrag moest hij naar een internaat. Op zijn zestiende moest hij daar weg omdat hij wiet verkocht.

Ongeveer de helft van de mannen heeft geen verdere vervolgopleiding gevolgd. Een vijfde van de overvallers heeft een (hogere) beroepsopleiding afgerond en ruim een kwart is blijkens de dossierstudies nog bezig met een MBO- of HBO-opleiding. Bij de overvallers die een (hogere) beroepsopleiding volgen, speelt – vergeleken met het middelbaar onderwijs – minder problematiek. Bij veertien van de overvallers speelt geen problematiek op de volgende vlakken: agressie richting leeftijdsgenoten of gezag en cognitie. Als er wel een bepaalde problematiek aanwezig is, is dit in veel gevallen de binding met school. Negen overvallers laten problemen zien wat betreft spijbelen, te laat komen en het verlaten van school.

Over het algemeen laten de overvallers zonder LVB minder problematiek op school zien dan overvallers met LVB. Dit geldt voor zowel de basisschool, middelbare school als de vervolgopleiding.

Zo komen op de basisschool bij de niet-LVB groep geen cognitieve problemen voor, bij de LVB groep is hier in vijf gevallen wel sprake van. Daarnaast heeft drie kwart van de niet LVB-groep de middelbare school afgemaakt, tegenover een derde van de groep met LVB. Tevens hebben de overvallers zonder LVB minder vaak problemen met de binding en cognitie op de middelbare school en volgen zij vaker (hoger) beroepsopleiding.

Interviews

Op basis van de interviews is te stellen dat de schoolcarrière van 18 van de 30 overvallers problematisch is verlopen. Die problemen uit zich op verschillende manieren die zijn samen te vatten in leer- en gedragsproblemen. Verschillende overvallers zijn op de basisschool en voorgezet onderwijs blijven zitten en/of teruggezet in niveau, in een enkel geval tot speciaal onderwijs. De leerproblemen gaan vaak gepaard met gedragsproblemen. De jongeren zijn agressief in de klas richting leerkrachten en soms ook medeleerlingen. De problemen op school, met name op het voortgezet onderwijs, hangen samen met de straatcultuur en criminaliteit. Zij hou-

den zich bezig met criminaliteit en zijn niet (meer) gemotiveerd om naar school te gaan.

Youssef heeft de basisschool afgemaakt maar dit ging niet vlekkeloos. Hij is in groep 3 blijven zitten omdat hij agressief is naar andere leerlingen. Daarna gaat het een poosje goed, maar aan het einde van de basisschool gaat het weer slechter vanwege flinke agressieproblemen. Na de basisschool heeft Youssef het VMBO (KB) afgerond. Hij doet eerst VMBO-t maar daar wordt hij van school gestuurd omdat hij gedragsproblemen heeft. Hij komt bij speciaal onderwijs terecht om zijn agressie- en aandachtsproblemen aan te pakken. Hij heeft ook een autoriteitsprobleem. Na het VMBO moet Youssef een nieuwe school vinden voor zijn vervolgopleiding. Hij heeft naar eigen zeggen 36 intakes gehad bij ROC's maar is nergens aangenomen vanwege zijn gedragsproblemen.

De rest (12/30) heeft geen (noemenswaardige) problemen gehad op school, althans dat stellen de overvallers tijdens het interview. Zij doorlopen de basisschool en het voortgezet onderzoek en maken veelal een beroepsopleiding af. Als vervolgens wordt gekeken naar de onderverdeling van de 30 overvallers in achttien personen met een LVB en twaalf zonder LVB, dan valt op dat zes personen met een LVB geen (noemenswaardige) problemen hebben ondervonden op school (de rest wel).

3.5 Vrienden, dagbesteding en werk

Dossierstudie

Op basis van de dossierstudies kan worden geconcludeerd dat de problematiek wat betreft vrije tijd en het vriendennetwerk erg wisselend is (zie tabel 3.1): 23 van de 29 overvallers hebben te maken met problematiek wat betreft de oriëntatie op het criminele milieu. 21 overvallers hebben problemen met de dagbesteding. Met 18 van de 29 overvallers lijkt de woonomgeving of buurt het minst problematisch te zijn.

Tabel 3.1: Vrienden en dagbesteding (aantal overvallers van de 29)

| | Geen problematiek | Enigszins problematisch | Zeer problematisch |
|--------------------------------|--------------------------|--------------------------------|---------------------------|
| Oriëntatie op crimineel milieu | 6 | 11 | 12 |
| Dagbesteding | 8 | 9 | 12 |
| Woonomgeving/buurt | 11 | 10 | 8 |

Twaalf van de 29 overvallers hebben geen dagbesteding. Zij hangen rond in huis of op straat. Ongeveer een derde van de overvallers heeft werk (10/29) en van vier overvallers is het onbekend wat de dagbesteding inhoudt.

Bijna twee derde van de overvallers blijkt 'verkeerde' of criminele vrienden te hebben. Slechts vier overvallers hebben geen vrienden met een crimineel verleden en van een vijfde is onbekend wat voor vrienden zij hebben. Wat betreft de rol in de vriendengroep, wordt bijna de helft van de overvallers (14/29) beschreven als meeloper. Slechts twee overvallers worden omschreven als leider van de groep en bij

bijna een derde is de rol in de vriendengroep onbekend. Bij vier overvallers blijkt uit de dossiers dat zij geen vrienden hebben. Bij een derde van de overvallers merkt de rapporteur van het dossierstuk op dat LVB-problematiek mogelijk een rol speelt in het vriendennetwerk, bijvoorbeeld omdat het meelopers zijn. In ruim een kwart (8/29) van de gevallen wordt opgemerkt dat LVB waarschijnlijk geen rol speelt en bij twaalf van de 29 overvallers is dit onbekend.

Arjan heeft verkeerde vrienden die een beroep op hem doen, zelf heeft hij te weinig stabiliteit. Arjan kent veel mensen uit het criminele milieu. Hij wordt benaderd voor deelname aan criminele activiteiten. Arjan geeft aan afstand te willen nemen van sommige van zijn vrienden, omdat ze hem in verkeerde situaties kunnen brengen.

Wat betreft de arbeid van de overvallers geeft een derde aan dat zij geen enkele werkbetrekking heeft, de helft heeft één of meerdere losse werkbetrekkingen en slechts drie personen hebben een vaste baan.

De binding met het werk is bij een derde van de overvallers een probleem: zij komen niet opdagen of ze komen – vaak – te laat. Daarnaast blijkt de prestatie op het werk in zes gevallen (zeer) problematisch te zijn. Van de meeste overvallers (18/29) is onbekend of de gezinsleden een werkbetrekking hebben. Bij de overige elf werkt het hele gezin of in ieder geval de vader of de moeder.

John heeft een goede, vaste baan. Nadat hij de relatie met zijn vriendin verbreekt, verhuist hij naar zijn geboorteplaats. De reistijd naar zijn werk wordt te lang en hierdoor heeft John zijn baan verloren. John heeft in (...) wat losse baantjes die hij niet lang weet te behouden vanwege zijn slechte levensstijl. John raakt op het verkeerde pad.

Wanneer we naar de verschillen tussen de wel- en niet-LVB groep kijken, blijkt de niet-LVB groep minder problemen te hebben wat betreft de problematiek rondom vrienden en vrije tijd, dagbesteding en de woonomgeving. Als gekeken wordt naar het aantal overvallers dat criminele vrienden heeft en/of geen dagbesteding, zijn geen verschillen te herkennen tussen de wel- en niet-LVB groep. Opvallend is dat de overvallers in de niet-LVB groep vaker worden gekarakteriseerd als meeloper dan de overvallers in de LVB-groep.

Wat betreft de arbeid ziet dit er voor de groep zonder LVB beter uit dan voor de groep met LVB. De helft van de LVB-groep heeft geen werk, tegenover een zesde van de groep zonder LVB. Daarnaast komen bij deze laatste groep vaker losse werkbetrekkingen voor.

Over de problematiek rondom het functioneren zijn geen noemenswaardige verschillen te benoemen, het enige verschil is dat de LVB-groep vaker problemen heeft om op het werk te presteren dan de niet-LVB groep.

Interviews

Slechts enkele (5) van de 30 geïnterviewde overvallers laten zich in positieve zin uit over hun 'vrienden', althans zij zeggen dat ze vrienden hebben met wie ze regelmatig contact, een goede band hebben, mee sporten of die op bezoek komen. Onder

degenen die positieve vriendschapsbanden hebben, zitten geen LVB'ers. Uit de interviews is niet op te maken in hoeverre de LVB'ers zich laten gebruiken door hun 'vrienden' c.q. een rol als volger hebben.

Vrijwel alle overvallers laten zich in negatieve zin uit over hun sociale contacten, omdat hun 'vrienden' feitelijk criminele contacten zijn door wie zij zich in de steek gelaten voelen nadat zij in detentie zijn geraakt (soms door belastende verklaringen van hun contacten).

"Ik heb van veel vrienden afscheid genomen. Als je vier jaar binnen zit en je krijgt niet eens een kaartje, dan houdt het wel op", aldus een overvaller.

Over de dagbesteding van de overvallers is weinig bekend vanuit de interviews. Een aantal zit nog op school, loopt stage of werkt. Voor een behoorlijke aantal (minimaal tien) draait de dagbesteding om criminaliteit, in het bijzonder drugshandel.

Overigens hebben verschillende overvallers voor de overval gewerkt, maar dat betreft meestal losse baantjes, die soms zijn gecombineerd met criminele activiteiten. Verschillende overvallers verhalen van de grote opbrengsten van de drugshandel en de geringe inkomsten via regulier werk.

"Ik heb, nadat ik was ontslagen omdat het bedrijf failliet ging, twee maanden in de horeca gewerkt. Daar werkte ik 80 uur en kreeg daar 1300 euro voor. Op een moment ben ik drugs gaan verkopen, en dat werd bekend in het (uitgaans)circuit. Ik verdiende veel meer met drugs dan in de horeca."

Het verhaal staat niet op zichzelf: jongeren die mede door de drugshandel, maar ook helingspraktijken verzeild raken in het criminele milieu en in aanraking komen met anderen die overvallen plegen.

Wat betreft de dagbesteding en werk zijn er blijkens de interviews geen opvallende verschillen tussen de groep met en zonder LVB.

3.6 Verslavingsproblematiek

Dossierstudie

Uit de dossierstudie blijkt dat ruim een derde van de overvallers geen alcohol gebruikt of dusdanig weinig alcohol gebruikt dat dit onder 'normaal' gebruik valt. Bijna de helft van de overvallers valt onder de groep 'stevige alcoholgebruikers' en bij de overige (5) overvallers is het drankgebruik zeer problematisch (Zie tabel 3.2).

Ali drinkt tussen april en december 2012 zeer veel alcohol, er is sprake van problematisch drankgebruik. Het gaat dan om tussen de 25 en 30 glazen alcohol per dag.

Wanneer wordt gekeken naar het gebruik van soft- en harddrugs blijkt dat ongeveer een derde van de overvallers geen softdrugs gebruikt; de overige twee derde gebruikt wel softdrugs, waarvan zeven overvallers problematisch veel. Bij het gebruik

van harddrugs blijkt dat de ene helft van de overvallers geen harddrugs gebruikt. De andere helft gebruikt wel harddrugs (regelmatig), vijf overvallers van hen problematisch veel.

In het verleden gebruikt Cees op een recreatieve manier cocaïne tijdens het uitgaan. Door de problematische thuissituatie is dat vermeerderd naar drie à vier gram per dag. Om dit te bekostigen, pleegt hij vermogensdelicten.

De dossierstudie geeft geen uitsluitsel over eventuele gokproblemen. Geen van de overvallers heeft aangegeven dat hij problemen heeft als gevolg van gokken.

Tabel 3.2: Middelengebruik (aantal overvallers van de 29)

| | Gebruikt niet | Gebruikt wel | Zeer problematisch |
|-----------|---------------|--------------|--------------------|
| Alcohol | 11 | 13 | 5 |
| Softdrugs | 9 | 13 | 7 |
| Harddrugs | 15 | 9 | 5 |
| Gokken | 29 | 0 | 0 |

Een uitsplitsing naar overvallers met en zonder een LVB laat zien dat overvallers met LVB vaker alcohol- of drugsproblemen hebben dan overvallers zonder LVB. Van de LVB-groep vertoont ruim twee derde stevig of zeer problematisch alcoholgebruik. Binnen de niet-LVB groep is dit de helft (alleen stevig alcoholgebruik, zeer problematisch komt hier niet voor). Gekeken naar drugs blijkt dat binnen de groep met LVB ruim driekwart regelmatig of problematisch softdrugs gebruikt, tegenover iets meer dan de helft van de overvallers zonder LVB. Bij harddrugs zijn er geen opvallende verschillen tussen wel en geen LVB. Van beide groepen gebruikt ongeveer de helft regelmatig of problematisch harddrugs.

De leeftijd waarop overvallers voor het eerst in aanmerking komen met alcohol is in acht gevallen bekend: tussen de vijftien en zestien jaar. Het in aanraking komen met drugs is in totaal bij twaalf overvallers bekend. De leeftijden variëren tussen de elf en twintig jaar. De gemiddelde leeftijd voor het in aanraking komen met drugs ligt binnen de LVB-groep op 14 jaar en binnen de niet-LVB groep op 15,3 jaar, zie tabel 3.3.

Tabel 3.3: Gemiddelde leeftijd waarop overvallers beginnen met alcohol en drugs, uitgesplitst naar LVB en niet-LVB

| | LVB | Niet-LVB | Totaal |
|---------|---------------------------------|---------------------------------|---------------------------------|
| Alcohol | 15,5 jaar (n=4) Range: 15-16 | 16 jaar (n=4) Range: 16 | 15,75 jaar (n=8) Range 15-16 |
| Drugs | 14 jaar (n=9) Range: 11-20 | 15,3 jaar (n=3) Range: 14-16 | 14,3 jaar (n=12) Range 11-20 |

Interviews

Tien van de 30 overvallers zeggen in de interviews dat hun middelengebruik voor de overval min of meer problematisch is, sommigen noemen zichzelf verslaafd (aan alcohol en/of drugs). Negen overvallers vertellen dat zij onder invloed van middelen de overval hebben gepleegd.

“Ik had schulden en was zwaar depressief. Ik dronk veel, op een gegeven moment twee kratten bier en een fles whisky per dag. Het maakte me allemaal niets meer uit. Met de overvallen is er iets geknapt in mijn hoofd, ik deed het in een roes”, aldus de respondent die overvallen op supermarkten heeft gepleegd.

De rest van de geïnterviewde overvallers gebruikt wel alcohol en/of softdrugs maar schaarft dat onder de noemer ‘normaal’ gebruik.

Eén LVB'er kan worden gerekend tot de categorie ‘problematisch’ middelengebruiker, de rest van de LVB-groep niet.

3.7 Financiën

Dossierstudie

Een derde van de overvallers krijgt inkomsten middels een uitkering, een kwart heeft inkomen uit arbeid. De rest krijgt zijn inkomsten uit crimineel gewin, ontvangt zakgeld van zijn ouders of heeft helemaal geen inkomsten. Iets meer dan de helft van de overvallers verkeert in financiële problemen en daarnaast heeft een derde geringe financiële mogelijkheden. Slechts vier overvallers hebben geen financiële problemen. De financiële problematiek wordt veelal veroorzaakt doordat veel overvallers niet met geld kunnen omgaan, ze hebben geen overzicht van hoeveel ze uitgeven of van welke kosten die maand nog gaan komen. Een andere reden voor de financiële problematiek is dat er geen – of te weinig – geld binnenkomt (6/29). De financiële problematiek bestaat uit schulden bij (zorg)verzekeraars, leningen bij vrienden of ouders, CJIB-boetes, huurachterstanden en/of vorderingen door deurwaarders. De schulden lopen uiteen van een paar honderd euro tot ongeveer 20.000 euro. LVB-problematiek lijkt op dit gebied een rol te spelen. In de dossiers van de overvallers met een LVB wordt aangegeven dat zij geen overzicht hebben over hun financiële situatie. Tussen de wel- en niet-LVB groep zijn er blijkens de bestudeerde dossiers echter geen opmerkelijke verschillen.

Interviews

Veel overvallers hebben blijkens de interviews in financieel opzicht geen problemen omdat de opbrengsten van criminele activiteiten, met name de drugshandel, groot zijn. Een van de overvallers verdient naar eigen zeggen met de verkoop van cocaïne € 25.000 per maand en een ander met drugsmokkel € 40.000. De opbrengsten worden meestal opge maakt aan een luxe levensstijl. Daarnaast zijn er enkelen die hun inkomen uit reguliere bronnen verkrijgen, zoals werk en uitkering/studiefinanciering. Van tien overvallers is bekend dat zij schulden hebben, va-

riërend van een paar honderd euro tot duizenden. De geldnood kan hoog zijn en de relatie met de overval duidelijk, zoals blijkt uit het gesprek met een overvaller:

“Ik was mijn baan verloren, het geld was op, ik kon zelfs geen hondenvoer kopen en ik had schulden. Daarom had ik de overval gepleegd.”

Wat betreft de financiën zijn er geen opvallende verschillen tussen de groep met en zonder LVB.

3.8 Persoonlijkheidsproblematiek

Dossierstudie

Uit de dossierstudie komt naar voren dat iets minder dan een derde van de overvallers last heeft van een zeer problematische impulscontrole, wat wil zeggen dat zij hun boosheid regelmatig niet onder controle kunnen houden. Dit kan leiden tot fysieke agressie. Iets meer dan een derde vertoont geen problemen bij de impulscontrole, zij hebben hun boosheid onder controle. De overige overvallers zitten tussen deze twee groepen in.

Veel overvallers lijken problemen te hebben met hun gewetensfuncties; zij hebben geen schuldgevoelens, ontkennen delicten en voelen zich er niet verantwoordelijk voor. Ongeveer een derde heeft met deze gewetensfuncties enigszins problemen, bij ruim een derde zijn deze functies wel goed ontwikkeld, volgens de rapporteurs.

Wat betreft de empathie blijkt dat ongeveer een vijfde van de overvallers op dit gebied zeer problematisch gedrag vertoont. Zij laten egocentrisme en hardheid met betrekking tot de gepleegde delicten zien. Een vierde van de overvallers vertoont enigszins problematiek op dit gebied (tabel 3.4).

Tabel 3.4: Persoonlijkheidsproblematiek (aantal overvallers van de 29)

| | Geen problematiek | (enigszins) problematiek | Ze zeer problematisch |
|------------------|----------------------|-----------------------------|-----------------------------|
| Impulscontrole | 11 | 9 | 9 |
| Gewetensfuncties | 13 | 9 | 7 |
| Empathie | 16 | 7 | 6 |

Joost ontkent het tenlastegelegde, hij ontkent iets met de overval te maken te hebben gehad. Daarnaast is er een delictpatroon waar te nemen voor wat betreft agressiviteit, ondanks zijn ontkenning. Joost is chronisch agressief. Inlevingsvermogen, zelfkennis en het bespreken van gevoelens zijn bij hem onvoldoende ontwikkeld.

Wanneer de groep overvallers met LVB wordt vergeleken met de groep overvallers zonder LVB blijkt dat overvallers met LVB relatief vaker problematisch of zeer problematisch zijn op het gebied van de impulscontrole, gewetensfuncties en empathie. Het gaat in alle drie gevallen om meer dan de helft van de overvallers met LVB tegenover ongeveer een derde van de overvallers zonder LVB.

Relatie LVB en problematiek

Aan de hand van de dossierstudies kan geen duidelijke relatie tussen LVB en de persoonlijkheidsproblematiek worden vastgesteld, omdat hier zeer beperkt over wordt gerapporteerd. In twee derde van de gevallen is er over deze relatie niets genoteerd en in zes gevallen worden de problemen (mede) toegeschreven aan andere factoren, zoals een problematische jeugd, scheiding van de ouders, weinig educatie en oorlogservaringen. In slechts drie gevallen wordt er wel een relatie tussen LVB en de problemen verwacht, daarvan wordt deze relatie één keer nader toegelicht.

In een dossier concludeert de rapporteur: 'Er is sprake van een verstandelijke beperking, gedragsproblematiek en, zo lijkt, pro-criminele persoonlijkheidsontwikkeling waarbinnen de betrokkene status ontleent aan het criminele circuit en een grote beïnvloedbaarheid kent. Hij kan zich niet inleven in een ander. Hij heeft beperkte sociale vaardigheden.

Hij is geneigd tot grensoverschrijdend gedrag en kan zeer dwingend zijn. Hij vertoont weinig zelfbeheersing en veel protestgedrag. Hij is snel afgeleid, snel vermoeid en geeft snel op. Hij heeft geen inzicht in zijn eigen problematiek. Hij overschat zichzelf en zijn mogelijkheden. Bij stress raakt hij boos en gedraagt hij zich agressief. Hij houdt zich niet aan regels en wetten en heeft moeite met autoriteit. Hij trekt zich weinig aan van hulpverlening.'

Interviews

De persoonlijkheidsproblematiek is in de interviews niet expliciet besproken met de overvallers. Wel komt naar voren dat zij vaak agressief gedrag vertonen, sommigen zowel thuis als buitenshuis, anderen alleen buitenshuis (bijvoorbeeld op straat). Veel overvallers krijgen in de thuissituatie al te maken met agressie en geweld (van de ouders), waardoor ze dit gedrag overnemen.

Voorbeeld: Agressie in het interview met Mo:

Thuis is Mo veel rustiger. Zijn ouders begrijpen de verhalen die ze op school horen dan ook niet, want zo kennen ze hun zoon niet. Als Mo buiten komt dan gaat er een knop om en dan gedraagt hij zich heel anders. Thuis krijgt hij klappen van zijn vader als hij iets verkeerd doet, maar hij gaat nooit tegen zijn vader in. Thuis kropt Mo alles op en dit komt er buitenshuis uit.

Naast agressie komen in de interviews ook het ontkennen en bagatelliseren van delicten naar voren. Sommige overvallers hebben zich laten overhalen door vrienden, anderen waren onder invloed en kunnen zich er niet zo veel van herinneren. Ook het begrip 'spijt' wordt meerdere malen genoemd in de interviews. Daarbij geven sommige overvallers aan totaal geen spijt te hebben, anderen juist wel.

Bert heeft de overvallen alleen gepleegd. Hij is heel erg beïnvloedbaar en hij heeft geld nodig voor zijn drugsverslaving. Hij heeft er heel veel spijt van en schaamt zich enorm tegenover zijn familie. Hij heeft coke gebruikt, wiet gerookt en wat alcohol gedronken. Het kwam ineens ter sprake, maar zijn vriend pusht hem dat hij moet gaan. Bert kan bij

die vriend slapen dus het voelt alsof hij hem wat verschuldigd is. Hij denkt; 'ik doe het gewoon, dan ben ik van zijn gezeik af.

Wat betreft de persoonlijkheidsproblematiek zijn er geen opvallende verschillen tussen de groep met en zonder LVB, bij beide groepen komen zowel agressie als het wel en niet hebben van spijt voor.

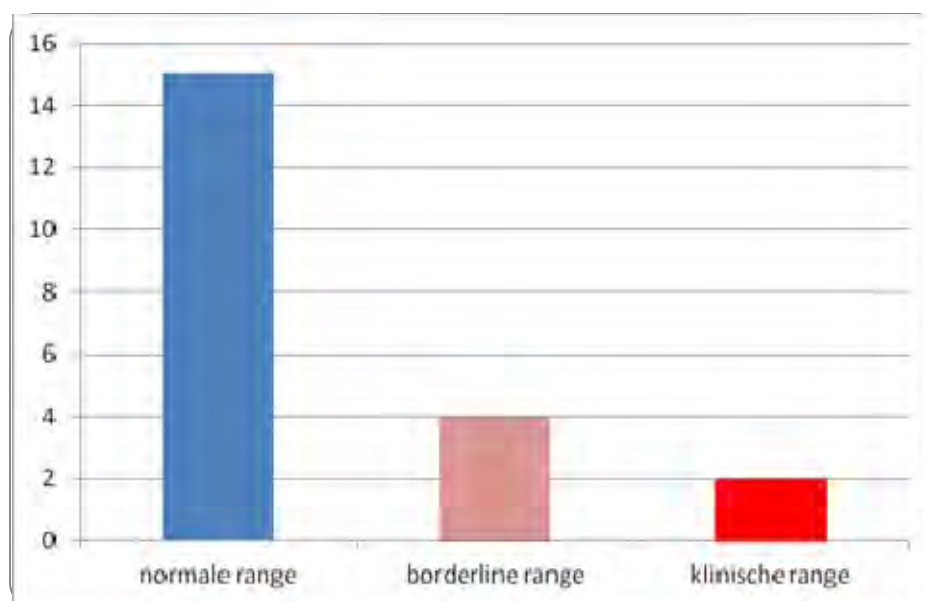
3.9 Psychopathologie

ABCL

Aan de reclasseerders en PI-medewerkers is gevraagd om een vragenlijst in te vullen over de overvallers. Het betreft de ABCL, een vragenlijst voor het vaststellen van vaardigheden, emotionele problemen en gedragsproblemen van volwassenen.

Overall gezien, vertoont ruim een kwart van de overvallers (6/21¹⁸) gedrag dat als problematisch is aan te merken omdat het in de borderline of klinische range valt, zie figuur 3.2. Van deze zes overvallers hebben er vijf een LVB. In de optiek van de professionals heeft het merendeel van de overvallers geen problematisch gedrag.

Figuur 3.2 – Probleemgedrag naar aantal overvallers volgens ABCL



Figuur 3.2 betreft een totaalscore, die de afzonderlijke scores maskeert. Met de scores op de ABC-L kan onderscheid worden gemaakt tussen internaliserende en externaliserende problemen. Respectievelijk vijf en acht overvallers vallen in de borderline of klinische range wat betreft internaliserend en externaliserend probleemgedrag. Wat betreft de internaliserende problemen gaat het om 4 LVB'ers en bij de externaliserende om zes LVB'ers.

18. Van negen overvallers is, zoals gezegd, de ABC-L buiten beschouwing gelaten vanwege de onbetrouwbare scores.

Dossierstudie

As I- en As II-problematiek

Uit de dossiers komt naar voren dat ruim een kwart van de overvallers (8/29) kampt met As 1 (DSM)-problematiek. Het gaat hierbij om problemen die betrekking hebben op psychotische-, stemmings-, angst-, dissociatieve-, eet- en slaapstoornissen. Deze problematiek komt vaak voor in episoden. Van deze acht overvallers hebben er zeven een LVB. Bij de overige overvallers zijn hierover geen problemen geconstateerd.

Bij ongeveer een derde van de overvallers (11/29) is sprake van As 2-problematiek (waaronder antisociale persoonlijkheidsstoornis). Bij de overige overvallers zijn hierover geen problemen geconstateerd. Van de elf overvallers hebben er zes een LVB en vijf niet).

Medicatiegebruik

Uit de dossieranalyse is gebleken dat een grote meerderheid van de overvallers (22/29) nooit medicatie heeft gebruikt. De overige zeven overvallers hebben wel medicatie gebruikt; zij vallen allemaal in de groep met LVB. Medicijnen die zij gebruikt hebben, zijn onder andere Ritalin en concerta (ADHD), anti-depressiva, Haldol (tegen psychische verschijnselen), pijnstillers en medicijnen tegen hemofilie.

Interviews

De interviews laten eenzelfde lijn zien als de dossieranalyse, zowel de AS I- als AS II-problematiek komt daarin naar voren. Problemen als borderline, PTSS, slaapstoornissen, depressie en andere gedrags- en psychische problematiek worden meerdere malen genoemd (bijvoorbeeld ADHD en ADD). In sommige gevallen wordt ook benoemd dat er medicijnen worden voorgeschreven. Het gaat dan om Concerta, Ritalin, pijnstillers, haldol en medicatie tegen een bloedziekte.

Thomas is heel druk als kind. Hij kan niet stil blijven zitten. Hij krijgt Ritalin en Concerta als kind, maar dat heeft een heel slechte werking op hem. Er wordt ADD bij hem geconstateerd. Thomas is zelf met de medicatie gestopt omdat het niet goed werkte voor hem.

Uit de interviews blijkt dat de (voorgeschreven) medicijnen niet altijd worden gebruikt. Enkele overvallers gebruiken drugs (jointjes, cocaïne) om problemen te vergeten en een depressie achter zich te laten.

Frits is al een paar keer bij 'De Waag' geweest en daar heeft hij ook zijn ADHD laten testen. Hij wil geen medicijnen. 'Ik neem niet eens paracetamol, laat mij maar blowen.' Ook op school is Frits altijd al druk, dit verandert als hij gaat blowen, daarvan wordt hij lekker suf.

Wat betreft de psychische problemen lijken deze vaker te worden genoemd bij de overvallers met LVB, het gaat dan vooral om As I-problematiek (depressie, borderline, ADHD, ADD en psychische problemen waarbij hulp van een psychiater of psycho-

loog nodig is). Deze problemen komen blijkens de interviews ook bij de groep zonder LVB voor, maar dan in mindere mate.

3.10 Criminele carrière en overvallen

Dossierstudie

Het aantal antecedenten dat de overvallers op hun naam hebben staan, varieert van 1 tot 29. Zoals blijkt uit tabel 3.5 heeft iets meer dan de helft van de overvallers tussen de 1 en 10 antecedenten op zijn naam staan. Wanneer de overvallers meerdere antecedenten op hun naam hebben staan, gaat dit voornamelijk om vermogens- en geweldsdelicten. 25 van de 29 overvallers hebben meerdere vermogensdelicten gepleegd en twee derde van de overvallers heeft ook geweldsdelicten gepleegd. Daarnaast hebben 13 van de 29 overvallers een of meer verkeersdelicten op hun naam staan.

Tabel 3.5: Overvallers uitgesplitst naar aantal antecedenten

| Aantal antecedenten | Aantal overvallers |
|---------------------|--------------------|
| 1-5 | 8 |
| 6-10 | 12 |
| 11-15 | 6 |
| 16 > | 3 |

Wanneer een uitsplitsing wordt gemaakt naar overvallers met en zonder LVB lijkt het dat overvallers met LVB vaker meerdere antecedenten op hun naam hebben staan. Deze overvallers zijn namelijk sterker vertegenwoordigd in de groep 11-15 antecedenten en in de groep met meer dan 16 antecedenten dan de overvallers zonder LVB.

Interviews

In de interviews zegt meer dan de helft van de overvallers meerdere delicten te hebben gepleegd. Een enkele overvaller heeft slechts één delict op zijn naam staan, andere overvallers hebben een hele criminele carrière opgebouwd met talloze delicten: zij hebben bijvoorbeeld (samen met vrienden) meer dan vijftig inbraken gepleegd en houden zich daarnaast ook nog bezig met drugsdealen. In andere interviews worden voorbeelden van afpersen, diefstal en zelfs moord genoemd. Een terugkerend onderwerp in de interviews is dat veel overvallers zich tijdens hun criminele carrière ook bezig hebben gehouden met het dealen van drugs. De voornaamste redenen die ze daarbij noemen, zijn dat het minder opvalt bij de politie, er een hoop geld mee valt te verdienen en dat het makkelijk is om te doen.

“Ik heb al vanaf mijn veertiende contact met de politie. Ik kwam op mijn veertiende in de jeugdgevangenis terecht en ben vanaf dat moment nog geen heel jaar vrij geweest. Als ik

*nu zo door ga dan wordt het wel erger want ik zit nu in het volwassenenrecht, dan gel-
den er hogere straffen.”*

*“Ik hield me voordat ik hier kwam bezig met criminele dingen, het ging voornamelijk om
het verkopen van drugs. Ik kocht dan drugs van Rotterdammers en verkocht het weer
aan Belgen of aan Duitsers. Ik ben als loopjongen begonnen, beetje dingen rondbrengen
maar later zijn we zelf een organisatie op gaan zetten, een drugsorganisatie. Ik ben
nooit opgepakt voor deze drugsdingen.”*

Aan de hand van de interviews is er geen duidelijk verschil op te merken tussen
overvallers met LVB en overvallers zonder LVB.

3.11 RISC-scores

Dossierstudie

In totaal zijn van 22 van de 29 overvallers zowel een RISC-score als een inschatting
van het recidiverisico bekend.¹⁹ Van twee overvallers is wel een RISC-score bekend,
maar geen inschatting van het recidiverisico. Van de overige vijf overvallers is geen
RISC-score bekend en daarmee ook geen inschatting van het recidiverisico.

Tabel 1.1 (bijlage 1) geeft de RISC-scores van de 24 overvallers weer, uitgesplitst
naar de groep met LVB en de groep zonder LVB.

Uit deze tabel kan worden opgemaakt dat items ‘inkomen en omgaan met
geld, gokken’, ‘emotioneel welzijn’ en ‘houding’ een belangrijke rol lijken te spelen
bij het recidiverisico; deze items zijn relatief vaak ‘in ernstige mate aanwezig’ bij de
overvallers. Ook de items ‘opleiding, werk en leren’, ‘relatie vrienden/kennissen’,
‘drugsgebruik’, ‘alcoholgebruik’ en ‘denkpatronen, gedrag & vaardigheden’ worden
genoemd in relatie tot het recidiverisico. ‘Inkomen en omgaan met geld, gokken’ lijkt bij
veel overvallers een risicovolle factor te zijn.

Een uitsplitsing naar overvallers met en zonder LVB laat zien dat bij overval-
lers met LVB voornamelijk ‘emotioneel welzijn’ en ‘houding’ vaker in ernstige mate
aanwezig zijn. Beide zijn aspecten die betrekking hebben op de persoon zelf. Bij
overvallers zonder LVB is vooral het ‘inkomen en omgaan met geld, gokken’ dat voor
problemen lijkt te zorgen.

In totaal is van 22 overvallers het recidiverisico bepaald, van de overige zeven
overvallers is dit onbekend. Het recidiverisico is onder te verdelen in vier groepen:
hoog, hooggemiddeld, laaggemiddeld en laag. Ruim twee derde deel van de overval-
lers (15/22) scoort hoog of hooggemiddeld op het recidiverisico, zie tabel 3.6.

Over het algemeen kan gesteld worden dat hoe vaker een hoge score (‘in ern-
stige mate aanwezig’) voorkomt, hoe hoger het recidiverisico. Grofweg zou een

19. RISC staat voor RecidiveInschattingsSchalen. Dit betreft een gestandaardiseerde vragenlijst, in-
clusief beoordeling van de ernst van de problemen op de diverse leefgebieden, die de reclasse-
ring opmaakt na de aanhouding van de verdachte, waarmee de ernst van de problematiek op
verschillende domeinen is gemeten, alsmede het recidiverisico.

grens getrokken kunnen worden dat wanneer één persoon bij vijf of meer items 'aanwezig' of 'in ernstige mate aanwezig' gescoord wordt, het recidiverisico wordt ingeschat op 'hooggemiddeld' of 'hoog'. Daarbij wordt in de toelichting van het recidiverisico vaak aangegeven dat zaken zoals het 'nog steeds contact hebben met verkeerde vrienden', 'de houding t.o.v. hulpverlening en andere mensen', 'overmatig alcoholgebruik' en het 'ontkennen van het delict' bijdragen aan een hoge of hooggemiddelde recidivekans.

Wanneer Tobias geen andere houding aanneemt ten opzichte van de delictplegingen, niet gaat beschikken over beter ontwikkelde copingvaardigheden en geen structurele (betaalde) daginvulling heeft, wordt de kans op recidive hoog ingeschat. Hij is moeilijk te begeleiden door jeugdzorg, heeft met moeite het jeugdreclasseringtoezicht in 2010 afgerond, onttrok zich op het internaat aan de voorwaarden enzovoorts.

Bij bijna een derde van de overvallers (7/22) wordt een laag of laaggemiddeld recidiverisico toegekend. Over het algemeen kan gesteld worden dat overvallers een laag(gemiddeld) recidiverisico hebben wanneer zij bij vijf of meer items 'niet aanwezig' scoren. In de toelichting op het recidiverisico wordt vaak aangegeven dat persoonlijke omstandigheden zijn verbeterd of dat het slechts om één enkel delict ging.

De criminogene factoren die hebben bijgedragen aan het ontstaan van de huidige delicten lijken met name op praktisch gebied te zijn opgelost. Daarnaast lijkt de betrokkene een persoonlijke groei te hebben doorgemaakt. De rapporteur schat in dat de betrokkene meer zal nadenken alvorens hij handelt en dat hij eerder hulp zal zoeken.

Tabel 3.6 (zie hieronder) laat zien dat binnen de groep LVB-overvallers (18) van vijftien mensen zowel de risc-scores als het recidiverisico bekend is. Binnen de groep niet-LVB (12) is dit van zeven mensen bekend. Over het algemeen kan gesteld worden dat mensen met een LVB-indicatie in de optiek van de reclasseerder vaker een hoog of hooggemiddeld recidiverisico hebben dan mensen zonder LVB. Het 'emotioneel welzijn' en de 'houding' van de overvaller zijn daarbij de belangrijkste criminogene factoren. Daarnaast spelen ook 'opleiding, werk en leren', 'inkomen en omgaan geld, gokken', 'relatie met vrienden', 'drugs- en alcoholgebruik' en 'denkpatronen' een belangrijke rol (zie ook bijlage 1).

Tabel 3.6: Recidiverisico (uitgesplitst naar LVB en niet-LVB)

| Recidiverisico | LVB | Niet-LVB | Totaal |
|----------------|-----------|----------|-----------|
| Hoog | 9 | 0 | 9 |
| Hooggemiddeld | 3 | 3 | 6 |
| Laaggemiddeld | 1 | 3 | 4 |
| Laag | 2 | 1 | 3 |
| Totaal | 15 | 7 | 22 |

3.12 Interventies

Interviews

Uit de interviews is op te maken dat de overvallers vooral contact hebben gehad met de politie en reclassering. Een enkeling beschrijft het contact met jeugdzorg, de raad van Kinderbescherming, leerplichtambtenaren, het UWV, Exodus (hulp na detentie) en de Waag (ambulante behandeling hulp bij psychiatrische problemen). Over het geheel genomen, kan gesteld worden dat meer dan de helft van de overvallers zich negatief uitlaat over de instanties waarmee zij contact hebben gehad. Ongeveer een kwart van de overvallers heeft geen duidelijke mening over de instanties, zij zijn enerzijds wel tevreden, omdat ze zijn geholpen door de instanties (bijvoorbeeld met het aanvragen van een uitkering), maar vinden anderzijds dat het allemaal wel wat beter en/of sneller kon. Een enkeling is positief over de instanties, zij hebben nooit problemen gehad en vonden het helemaal niet erg om vast te zitten.

Voorbeeld: Het contact met de instanties van Bram:

Bram wordt nu begeleid door de reclassering en moet zich iedere week melden, dan praten ze vijf minuten over koetjes en kalfjes. Hij vertrouwt de reclassering niet. Hij vindt dat hij slecht is behandeld door de politie.

Er is geen duidelijke lijn te zien tussen de LVB-groep en de niet-LVB-groep wat betreft de contacten en ervaringen met instanties.

3.13 De lijnen bij elkaar

Uit de SCIL blijkt dat van 60 procent van de overvallers (18 van de 30) er indicaties zijn dat zij in de range van een vermoedelijke licht verstandelijke beperking vallen. Uit de schaarse informatie uit de dossiers over het IQ blijken vier van de tien overvallers een LVB te hebben.

Wat betreft de gezinnen waaruit de overvallers komen, blijkt uit de dossiers dat overvallers met een LVB vaker problemen hebben met het gezin en dat er meer problemen spelen binnen deze gezinnen.

Overvallers met een LVB hebben vaker problematiek op zowel de basisschool, middelbare school als de vervolgopleiding. Zij maken bijvoorbeeld minder vaak hun opleiding af, hebben vaker problemen met de binding en cognitie op school en volgen minder vaak (hoger) beroepsonderwijs. Ook uit de interviews blijkt dat overvallers met een LVB vaker problemen op school ondervinden.

Overvallers met een LVB lijken op basis van de dossiers vaker problemen te hebben met vriendschappen en vrije tijd, dagbesteding en woonomgeving. Als het om arbeid gaat, blijkt dat de groep met een LVB vaker werkloos is. Tevens heeft die groep vaker problemen om te presteren op het werk dan de groep zonder een LVB.

Overvallers met een LVB hebben blijkens de dossiers vaker alcohol- of drugsproblemen dan overvallers zonder een LVB. Er zijn geen opvallende verschillen tussen de twee groepen wat betreft de financiën.

Overall bezien, vertoont ruim een kwart van de overvallers (6/21) gedrag dat als problematisch is aan te merken omdat het in de borderline en klinische range valt. Vijf van hen hebben een LVB.

Uit de dossiers is op te maken dat overvallers met LVB vaker problemen lijken te hebben met de impulscontrole, gewetensfuncties en empathie.

De dossierstudie lijkt er tevens op te wijzen dat de LVB-groep naar verhouding vaker kampt met AS I-problematiek. Als er sprake is van medicijngebruik gebeurt dit door de overvallers met een LVB. De ABC-L maakt duidelijk dat LVB'ers vaker met internaliserende en externaliserende problematiek kampen dan niet LVB'ers.

Volgens de scores op de RISC hebben overvallers met een LVB een hoger recidiverisico dan overvallers zonder LVB. De risicofactoren voor de LVB-groep liggen met name op 'emotioneel welzijn' en 'houding'. De LVB-groep lijkt in vergelijking met de niet-LVB'ers ook meer antecedenten te hebben.

Als de resultaten op de verschillende leefgebieden voor de (niet-)LVB'ers worden bekeken dan ontstaat samenvattend het volgende beeld (zie tabel in bijlage 2): overvallers met LVB-problematiek lijken meer problemen te ervaren op bijna alle leefgebieden (gezin, school, werk, vrienden, verslavingen, persoonlijkheidsproblematiek en psychopathologie). Uiteraard is nader onderzoek noodzakelijk om deze voorlopige bevindingen te verifiëren.

4. Conclusies

In dit hoofdstuk volgen de conclusies van de pilotstudie naar de LVB-problematiek bij plegers van High Impact Crimes, in het bijzonder overvallen.

Generaliseerbaarheid

Het betreft een kleinschalige studie waarbij het primaire doel was na te gaan in hoeverre de werving van respondenten en de afname van de interviews en instrumenten haalbaar is met het oog op een eventueel grootschaliger onderzoek. Om die reden is een beperkt aantal overvallers onderzocht (N=30). De resultaten, met name de verschillen tussen overvallers met en zonder een LVB, zijn niet representatief voor alle overvallers, maar tentatief en hypothesevormend.

Onderzoeksproces

Over de praktische uitvoering van de pilot kan worden gesteld dat de doorlooptijd erg lang is geweest, grotendeels als gevolg van de problemen met het werven van respondenten via Veiligheidshuizen en Reclassering c.q. het uitblijven van aanmeldingen van respondenten. De redenen hiervoor zijn vermoedelijk dat professionals wel de overvallers hebben gevraagd om mee te werken, maar dat de overvallers dat hebben geweigerd. Het kan ook zijn dat de professionals de overvallers niet hebben benaderd met het verzoek. De ervaring in deze pilot is dat de werving en selectie binnen detentiesetting veel sneller gaan en in korte tijd meer respondenten opleveren als er binnen de PI's medewerkers zijn die zich willen inzetten voor een goede uitvoering van het onderzoek. Eventueel vervolgonderzoek zou het best binnen de detentiesetting kunnen worden uitgevoerd.

Resultaten en hypothesen

Overall bezien, wijken de kenmerken en achtergronden van de onderzochte groep overvallers niet wezenlijk af van wat in andere onderzoeken naar vergelijkbare groepen delinquenten is gevonden (o.a. Appelman et al., 2014; Van Wijk et al., 2011; Van Wijk et al., 2009). Kort gezegd, spelen de problemen zich vaak op meerdere fronten tegelijk af, zoals probleemgezinnen, financiële problemen, lage opleiding, geen werk en criminele vrienden, niet goed. In voornoemde onderzoek is echter geen rekening gehouden met eventuele LVB-problematiek bij de overvallers in de zin dat het niet is onderzocht.

Met behulp van de SCIL is bepaald dat 18 van de 30 overvallers in de LVB-range vallen. Nadere diagnostiek is echter nodig (middels een IQ-test) om deze bevindingen te verifiëren, omdat de SCIL in feite een screeningsinstrument is. Uit de dossiers, waarin over het IQ is gerapporteerd, is bekend dat vier van de tien overvallers een LVB hebben. Veelal is in de dossiers het IQ niet vermeld. De resultaten uit deze kleinschalige studie wijzen erop dat overvallers met en zonder een LVB op verschillende gebieden van elkaar zijn te onderscheiden.

Nader onderzoek is noodzakelijk om onder meer te verifiëren dat overvallers met een LVB:

- Meer antecedenten hebben (Cockram (2005; Fergusson en Horwood, 2002).
- Een hoger recidiverisico hebben, dat vooral samenhangt met het sociaal emotionele niveau van functioneren en de houding.
- Meer moeite hebben met hun sociale aanpassingsvermogen (Verstegen, 2005) wat leidt tot problemen binnen het gezin, op school, werk, vrienden, vrije tijd.
- Naar verhouding meer As I-problematiek ervaren.

Het verifiëren van voornoemde voorlopige bevindingen zal leiden tot een effectievere inzet van het (justitiële) instrumentarium omdat interventies beter aansluiten op de behoeften van de delinquenten.

Aandachtspunten bij vervolgonderzoek

Inherent aan de problematiek van de LVB is dat de geïnterviewde overvallers een 'moeilijke' groep vormen om te onderzoeken. In de eerste plaats hebben ze strafbare feiten gepleegd waarover ze niet altijd open willen vertellen. In de tweede plaats omdat zij hun eventuele cognitieve tekorten en problemen kunnen maskeren. Mogelijk is dit ook de oorzaak waarom de informatie uit de verschillende bronnen soms uiteenlopende resultaten laten zien. Hierbij komt dat bijvoorbeeld psychologen en rapporteurs van de reclassering niet altijd dezelfde instrumenten gebruiken, dezelfde gegevens verzamelen en/of op een zelfde wijze rapporteren. In relatie tot de LVB-gerelateerde problematiek is het zinvol om meer systeemgericht en vanuit de peergroep te onderzoeken en daarover ook te rapporteren.

De ervaring in deze pilotstudie, alsmede in andere onderzoeken waarin gebruik is gemaakt van gegevens uit dossiers en/of interviews, is dat die informatie in bepaalde gevallen niet volledig of consistent is en soms ook gekleurd, want gebaseerd op de uitlatingen van de respondent in kwestie. Om die reden is in deze pilot ook gebruikgemaakt van andere informatiebronnen, te weten de casemanagers die de ABC-L over hun cliënten hebben ingevuld, teneinde meer te weten te komen over het probleemgedrag (vaak een onderbelicht thema in dossiers van deze groep). Het verdient aanbeveling om in vervolgonderzoek externe informatiebronnen te betrekken waardoor de betrouwbaarheid van de gegevens wordt vergroot. Hierbij kan tevens worden gedacht aan de ouders en/of partners.

Geraadpleegde bronnen

American Psychiatric Association (2000). *Diagnostic and Statistical Manual of Mental Disorders, Fourth Edition, Text Revision (DSM-IV-TR)*. Arlington: American Psychiatric Association.

Appelman, T., Wijk, A. van Jong, M. de en Kanters, K. (2014). *Een onderzoek naar de overvalproblematiek en aanpak in Rotterdam*. Arnhem, Bureau Beke.

Cockram, J. (2005). Careers of offenders with an intellectual disability: the probabilities of rearrest. *Journal of Intellectual Disability Research*, 49, 525-536.

Collot d'Escury, A. (2007). Lopen jongeren met een lichte verstandelijke beperking meer kans om in aanraking te komen met justitie? *Kind en Adolescent*, 28(3), 197- 214.

CVZ (2010) Grondslagen AWBZ. Geraadpleegd op 28 maart 2013:
<http://www.cvz.nl/zorgpakket/awbz-kompas/grondslagen/>

Douma, J.C.H., & Dekker, M.C. (2007). Antisociale gedragingen van jongeren met lichte verstandelijke beperkingen. *Kind en adolescent*, 28(3), 182-196.

Fergusson, D.M., & Horwood, L.J. (2002). Male and female offending trajectories. *Development and Psychopathology*, 14, 159-177.

Hirschi, T., & Hindelang, M.J. (1977). Intelligence and delinquency: A revisionist review. *American Sociological Review*, 42, 571-587.

Isen, J. (2010). A meta-analytic assessment of Wechsler's P>V sign in antisocial populations. *Clinical Psychology Review*, 30, 423-435

Jaarverslag Nederlandse Politie (2011).

Kaal, H.L. (2010-11). *Beperkt en gevangen. De haalbaarheid van prevalentieonderzoek naar verstandelijke beperking in detentie*. Cahier 2010-11, WODC: Den Haag.

Kaal, H., Nijman, H. & Moonen, X. (2014). *SCIL. Screener voor intelligentie en licht verstandelijke beperking*. Uitgeverij Hogrefe.

Kaal, H., Overvest, N. & Boertjes, M. (2014). *Beperkt in de keten*. Boom Lemma Uitgevers.

Lynam, D., Moffitt, T.E., & Stouthamer-Loeber, M. (1993). Explaining the relationship between IQ and delinquency: Class, race, test motivation, school failure or self-control. *Journal of Abnormal Psychology*, 102(2), 187-196.

McGloin J.M., Pratt, T.C. & Maahs, J. (2004). Rethinking the IQ-delinquency relationship: a longitudinal analysis of multiple theoretical models. *Justice Quarterly*, 21(3), 603-635.

Moffitt, T.E. & Silva, P.A. (1988). IQ and delinquency: A direct test of the differential detection hypothesis. *Journal of Abnormal Psychology*, 97(3), 330-333.

Moffitt, T.E. & Silva, P.A. (1988). Neuropsychological deficit and self-reported delinquency in an unselected birth cohort. *Journal of American Academy of Child and Adolescent Psychiatry*, 27(2), 233-240.

Moffitt, T.E., Gabrielli, W.F., Mednick, S.A. & Schulsinger, F. (1981). Socioeconomic status, IQ and delinquency. *Journal of Abnormal Psychology*, 90, 152-156.

Mulder, E.A. (2010). *Unraveling serious juvenile delinquency. Risk and needs assessment by classification into subgroups*. Proefschrift Erasmus Universiteit Rotterdam.

Murray, J. M., & Farrington, D.P. (2010). Risk factors for conduct disorder and delinquency: Key findings from longitudinal studies. *The Canadian Journal of Psychiatry*, 55(10), 633-642.

Parker, J.S., & Morton, T.L. (2009). Distinguishing between early and late onset delinquents: Race, income, verbal intelligence and impulsivity. *North American Journal of Psychology*, 11, 273-284.

Ras, M., Woittiez, I., Kempen, H. van & Sadiraj, K. (2010). *Steeds meer verstandelijk gehandicapt? Den Haag: Sociaal Cultureel Planbureau*

Rovers, B., Moors, H., Jacobs, M., Jans, M. (2012). *Toolbox persoonsgerichte aanpak High impact crimes*. Den Haag: Ministerie van Veiligheid en Justitie.

Schuurman, M. (2002). *Mensen met verstandelijke beperkingen in de samenleving: een analyse van bestaande kennis en aanwijzingen voor praktijk en verdere kennisverwerving*. Utrecht: LKNG.

Stark, R. (1975). *Social problems*. New York: Random House.

Sutherland, E.H. (1931). Mental deficiency and crime. In: K. Young (ed.), *Social attitudes* (pp. 357-375). Philadelphia: Winston.

Taylor, J., Iacono, W.G., & McGue, M. (2000). Evidence for a genetic etiology of early-onset delinquency. *Journal of Abnormal Psychology*, 109, 634-643

Teeuwen, M. (2012). *Verraderlijk gewoon. Licht verstandelijk gehandicapte jongeren, hun wereld en hun plaats in het strafrecht*. Amsterdam: SWP.

Verstegen, D. (2005). Zorg voor mensen met een lichte verstandelijke handicap met meervoudige problematiek. *Onderzoek & Praktijk. Tijdschrift voor de LVG-zorg*, 1, pp. 5-8.

Wijk, A.Ph. van, Schoenmakers, Y. & A. Manders (2011). *Wapenfeiten. Een onderzoek naar overvallen en overvallers in Nijmegen*. Arnhem: Bureau Beke.

Wijk, A.Ph. van, Nieuwenhuis, A., Arts, N. & Mehlbaum, S. (2009). *Inpakken niet nodig. Een profiel van straatroven en straatrovers in Almere*. Arnhem: Bureau Beke.

Wit, M. de, Moonen, X. & Douma, J. (2011). *Richtlijn Effectieve Interventies LVB: Aanbevelingen voor het ontwikkelen, aanpassen en uitvoeren van gedragsveranderende interventies voor jeugdigen met een licht verstandelijke beperking*. Utrecht: Landelijk Kenniscentrum LVG.

Krantenberichten

Menno van Dongen - Individuele aanpak jeugdige crimineel, Volkskrant 07-05-2010. Geraadpleegd op 27 maart 2013 via:

<http://www.volkskrant.nl/vk/nl/2686/Binnenland/archief/article/detail/982328/2010/05/07/Individuele-aanpak-jeugdige-crimineel.dhtml>

Bijlage 1 RISC-scores

RISC-scores (aantal overvallers van de 24)

| Criminogene factor | Niet aanwezig | | | Aanwezig | | | In ernstige mate aanwezig | | |
|---------------------------------------|---------------|----------|-----------|----------|----------|-----------|---------------------------|----------|----------|
| | LVB | Niet-LVB | Totaal | LVB | Niet-LVB | Totaal | LVB | Niet-LVB | Totaal |
| huisvesting en wonen | 7 | 8 | 15 | 4 | 0 | 4 | 4 | 1 | 5 |
| opleiding, werk en leren | 4 | 6 | 10 | 7 | 3 | 10 | 4 | 0 | 4 |
| inkomen en omgaan geld, gokken | 3 | 1 | 4 | 8 | 5 | 13 | 4 | 3 | 7 |
| relatie met partner, gezin en familie | 9 | 8 | 17 | 4 | 1 | 5 | 2 | 0 | 2 |
| relatie vrienden/ kennissen | 4 | 6 | 10 | 9 | 2 | 11 | 2 | 1 | 3 |
| drugsgebruik | 4 | 7 | 11 | 9 | 2 | 11 | 2 | 0 | 2 |
| alcoholgebruik | 6 | 7 | 13 | 5 | 2 | 7 | 4 | 0 | 4 |
| emotioneel welzijn | 7 | 6 | 13 | 2 | 2 | 4 | 6 | 1 | 7 |
| denkpatronen, gedrag en vaardigheden | 1 | 3 | 4 | 10 | 6 | 16 | 4 | 0 | 4 |
| houding | 5 | 7 | 12 | 3 | 2 | 5 | 7 | 0 | 7 |

Bijlage 2 Overzicht per leefgebied

| Leefgebied | Items | Respondent | |
|------------------------------|---|-------------|--------------|
| | | Met LVB | Geen LVB |
| Gezin | Problematische relatie tussen respondent en gezin c.q. familie | 13/17 (76%) | 4/12 (33%) |
| | Gezinsproblemen (zoals alcohol- of drugsmisbruik, huiselijk geweld of financiële problemen) | 15/17 (88%) | 6/12 (50%) |
| School | Cognitieve problematiek op de basisschool | 7/17 (41%) | 0/12 (0%) |
| | Vervolgonderwijs niet afgerond of niet aan het volgen | 8/17 (47%) | 12/12 (100%) |
| | Problematiek met de binding op het vervolgonderwijs | 9/17 (53%) | 5/12 (42%) |
| | Hoger beroepsonderwijs niet afgerond of niet aan het volgen | 10/17 (59%) | 7/12 (58%) |
| Werk en dagbesteding | Geen werk | 8/17 (47%) | 2/12 (17%) |
| | Problematische dagbesteding | 13/17 (76%) | 8/12 (67%) |
| Vrienden | Problematische oriëntatie crimineel milieu | 14/17 (82%) | 9/12 (75%) |
| | Problematische woonomgeving/buurt | 12/17 (71%) | 6/12 (50%) |
| Verslavingen | Gemiddelde leeftijd eerste alcoholgebruik | 15,5 jaar | 16 jaar |
| | Gemiddelde leeftijd eerste drugsgebruik | 14 jaar | 15,3 jaar |
| | Alcoholproblematiek | 13/17 (76%) | 6/12 (50%) |
| | Softdrugsproblematiek | 13/17 (76%) | 7/12 (58%) |
| | Harddrugsproblematiek | 9/17 (53%) | 5/12 (42%) |
| Financiën | Financiële problematiek | 15/17 (88%) | 10/12 (83,3) |
| Persoonlijkheidsproblematiek | Problematische impulscontrole | 14/17 (82%) | 4/12 (33%) |
| | Problematische gewetensfuncties | 11/17 (65%) | 5/12 (42%) |
| | Problematische empathie | 9/17 (53%) | 4/12 (33%) |
| Psychopathologie | As I problematiek | 7/17 (41%) | 1/12 (8%) |
| | As II problematiek | 6/17 (35%) | 5/12 (41%) |
| | Medicatiegebruik | 7/17 (41%) | 0/12 (0%) |

Rijnkade 84
6811 HD Arnhem
tel 026 - 443 86 19

info@beke.nl
www.beke.nl



www.beke.nl