

Missen we iets?

Een gebiedsanalyse in Rotterdam naar de omvang, aard en aanpak van de jeugdcriminaliteit en eventuele 'witte vlekken' in dat beeld



Henk Ferwerda
Lieselot Scholten

Beke // reeks

Missen we iets?

Missen we iets?

Een gebiedsanalyse in Rotterdam naar de omvang,
aard en aanpak van de jeugdcriminaliteit en eventuele
'witte vlekken' in dat beeld

Henk Ferwerda
Lieselot Scholten

Beke // *reeks*

In opdracht van

Directie Veiligheid, Gemeente Rotterdam

Omslagontwerp

Marcel Grotens

Uitgave

Bureau beke, digitale uitgave.

ISBN/EAN

978-94-92255-11-2

Missen we iets?

Een gebiedsanalyse in Rotterdam naar de omvang, aard en aanpak van de jeugdcriminaliteit en eventuele 'witte vlekken' in dat beeld

Henk Ferwerda en Lieselot Scholten

© 2016 Bureau Beke, Arnhem.

Inhoud

	Voor- en dankwoord	7
1	De hoofdlijnen	9
2	Aanleiding, onderzoeksvragen en onderzoeksmethoden	15
3	Resultaten per bron	19
3.1	Systeminformatie	19
	3.1.1 <i>Achtergronden en demografische gegevens</i>	19
	3.1.2 <i>Onderwijs, zorg en welzijn</i>	22
	3.1.3 <i>Openbare orde, veiligheid en jeugdcriminaliteit</i>	29
3.2	Straatinformatie	38
	3.2.1 <i>Interviews met professionals</i>	38
	3.2.2 <i>Interviews op straat</i>	45
	3.2.3 <i>Interviews op scholen</i>	49
3.3	Lessensessie	58
	Geraadpleegde bronnen	63
	Bijlagen	
	Bijlage 1 – Respondenten	65
	Bijlage 2 – Itemlijst professionals	67
	Bijlage 3 – Itemlijst wijkteams	70
	Bijlage 4 – Brief scholen	72
	Bijlage 5 – Itemlijst scholen	74
	Bijlage 6 – Itemlijst straatinterviews	75
	Bijlage 7 – De cijfers op een rij	78
	Bijlage 8 – De zestien onderwerpen en bijbehorende vragen van de lessensessie	93

Voor- en dankwoord

In Rotterdam wordt al diverse jaren vanuit een integrale aanpak samengewerkt om de jeugdoverlast en jeugdcriminaliteit – jongeren in de leeftijd van 12 tot en met 23 jaar – aan te pakken. Die aanpak lijkt succesvol want er is de laatste jaren sprake van een daling van de jeugd- en jongerencriminaliteit. Toch zijn Rotterdamse professionals kritisch als het gaat om deze daling, omdat zij van mening zijn dat een deel van de problematiek niet in kaart wordt gebracht c.q. niet gezien wordt. We missen dus iets, is de veronderstelling.

In opdracht van de Directie Veiligheid Gemeente Rotterdam hebben we een onderzoek mogen uitvoeren naar de omvang, aard en aanpak van de jeugdcriminaliteit en de eventuele ‘witte vlekken’ in dat beeld.

Om deze vraag te kunnen beantwoorden, hebben we binnen Rotterdam van twee gebieden (Delfshaven en IJsselmonde) een gebiedsanalyse c.q. casestudie gemaakt. Dit is gedaan om met betrekking tot problematiek en aanpak concreet in gesprek te kunnen gaan met professionals en bewoners uit deze gebieden. In februari 2016 zijn de bevindingen uit de casestudies – in een lessensessie – besproken met professionals uit de stad Rotterdam om na te gaan of men de bevindingen herkent dan wel of men ook andere aandachtspunten heeft.

Als onderdeel van de casestudies hebben we in het onderzoek een analyse gemaakt van een groot aantal bronnen. Enerzijds gaat het om systeem informatie van bijvoorbeeld de gemeente en de politie en anderzijds om straat informatie. Bij dit laatste gaat het om 81 interviews met bewoners en ondernemers. Daarnaast werden er 47 professionals – zoals wijkagenten, jongerenwerkers en vertegenwoordigers van basisscholen en scholen voor voortgezet onderwijs - geïnterviewd. Deze personen – deels opgenomen in bijlage 1 – willen we danken voor het feit dat ze met ons in gesprek wilden gaan en voor hun waardevolle inbreng.

In het bijzonder danken wij Dirk Aangeenbrug (Politie Eenheid Rotterdam), Agnes Cornelissens (Gemeente Rotterdam), Leandra IJsselstein-Bool (Politie Eenheid Rotterdam), Ine van Dalen (Meld Misdaad Anoniem), Frank Leijten

(Politie Eenheid Rotterdam), Yvonne Weijers-Martens (Gemeente Rotterdam) Dionies Almeida Mendes (Politie Eenheid Rotterdam), Sanneke van Well (Gemeente Rotterdam) en Fleur van der Werf (Gemeente Rotterdam) voor hun actieve rol en hulp bij de uitvoering van dit onderzoek.

Wij hebben gemeend de onderzoeksresultaten te vervatten in een rapportage die goed aansluit bij de doelgroep(en) die 'er verder mee moet(en)'. De structuur van een standaardrapportage met de conclusies aan het einde is dan ook losgelaten. We geven direct – in het eerste hoofdstuk – aan wat de hoofdbevindingen en conclusies zijn. In de hoofdstukken daarna geven we de verantwoording van het onderzoek en presenteren we de data waarop de hoofdconclusies zijn gebaseerd.

Henk Ferwerda en Lieselot Scholten
Arnhem, april 2016

1 De hoofdlijnen

In dit onderzoek – dat veiligheid en criminaliteit als insteek heeft - is op basis van diverse bronnen nagegaan of er naast de veronderstelde daling van de jeugd- en jongerencriminaliteit in Rotterdam ook sprake is van verborgen problemen en ontbrekende aanpakken – ‘witte vlekken’ - waar wel aandacht voor zou moeten zijn. Om de problematiek concreet te kunnen maken zijn van Delfshaven en IJsselmonde casestudies gemaakt. Naast systeemanalyses voor deze gebieden werden er gesprekken gevoerd met 81 bewoners en ondernemers en 47 professionals in de uitvoering. De resultaten uit de casestudies geven een beeld van wat er in deze twee gebieden speelt. Uit een lessensessie met Rotterdamse professionals die daarna heeft plaatsgevonden blijkt dat dit beeld ook voor andere gebieden in meer of mindere mate opgeld doet. De casestudies geven dus richting over wat er speelt in Rotterdam.

Het is van belang om aan te geven dat onderhavig onderzoek is uitgevoerd in een transitiefase van een belangrijke stelselwijziging. Het gaat om de decentralisatie van de jeugdzorg per 1 januari 2015 die in Rotterdam is vertaald in het Nieuw Rotterdams Jeugdstelsel (NRJ). Uit de casusstudies blijkt – zo zullen we later zien - dat nog niet alle beleidswijzigingen in de uitvoering geland waren en ook was het nog zoeken naar nieuwe rollen. Sommige constateringingen zijn nu (voorjaar 2016) mogelijk al aangepast, andere knelpunten spelen nog steeds. Voor de beleidsontwikkeling zullen de uitkomsten van onderhavig onderzoek het vertrekpunt zijn voor nader onderzoek.

In het vervolg van dit hoofdstuk geven we de hoofdlijnen uit het onderzoek puntsgewijs weer¹ en verwijzen we naar de hoofdstukken hierna voor een uitgebreide beschrijving van de resultaten.

1. Op basis van diverse registraties kan de conclusie getrokken worden dat er sprake is van zowel een daling van de geregistreeerde criminaliteit als van de jeugdcriminaliteit. Net zoals elders in Nederland, is er ook in Rotterdam sprake van een daling van het aantal jeugdige verdachten en het aantal

problematische jeugdgroepen. Zowel het aantal jeugdige verdachten van 12 tot en met 17 jaar als van 18 tot en met 23 jaar nam de afgelopen drie jaar met 20 procent af. Ook het aantal en de ernst van problematische jeugdgroepen neemt in genoemde periode af.

2. Jongeren maken zich vooral schuldig aan hinderlijk gedrag en lichtje vermogens- en geweldsmisdrijven. Naarmate de leeftijd van de verdachten hoger wordt, worden de overtredingen en misdrijven die ze plegen – conform de verwachting – ernstiger.
3. Vanuit de casestudies komt naar voren dat de onderlinge samenwerking op jeugdhotsspots en binnen de groepsaanpak goed is en tot resultaten leidt. Wel is de focus soms teveel gericht op overlastreductie en te weinig op het aanpakken van de achterliggende – minder zichtbare – problemen van jongeren en gezinnen.
4. Naast deze positieve ontwikkelingen zijn er ook aandachtspunten. Ondanks een afname van het aantal voortijdig schoolverlaters is er – in de periode 2012-2014 – een toename van het aantal spijbelaars met 25 procent. Zoals bekend kan spijbelgedrag een belangrijke indicator zijn voor breder probleemgedrag. Verder neemt het aantal zorgmeldingen door professionals met negen procent toe. Daarbij wordt vooral een toename gesignaleerd van financiële problemen in gezinnen (armoede) en dit kan vanzelfsprekend ook een negatieve invloed hebben op het opgroeien van kinderen en jongeren. Hier komen we later op terug.
5. Vanuit de casestudies komt naar voren dat de focus in Rotterdam op de jeugdhotsspots en groepsaanpak belemmerend werkt voor het integraal aanpakken van andere vormen van jeugd- en jongerencriminaliteit die niet te typeren zijn als zichtbare criminaliteit in groepsverband. Bij geprioriteerde jeugdgroepen en op jeugdhotsspots is er relatief veel mogelijk (capaciteit, instrumenten, randvoorwaarden, mogelijkheid om informatie uit te wisselen) terwijl dit daarbuiten veel minder het geval is. Dit wordt als een gemis ervaren.
6. Naast zichtbare groepen in de klassieke betekenis zijn er ook gelegenheidscoalities, fluïde groepen en jongeren die virtueel rondhangen in de online wereld. Een wereld waar ook in relatie tot het plegen van strafbare feiten² zelfs al binnen het basisonderwijs zorg over is. Vanwege de voordelen die de groepsaanpak biedt, wordt er nu oneigenlijk gebruik van de groepsaanpak gemaakt en worden jongeren die eigenlijk geen groep zijn wel als zodanig aangemerkt.
7. Het komt te vaak voor dat jongeren die eigenlijk integraal aangepakt zouden moeten worden slechts vanuit één organisatie worden aangepakt. Vanuit de casestudies wordt duidelijk dat er – flankerend aan de groepsaanpak – ook

een individuele aanpak zou moeten komen voor jeugd- en jongerencriminaliteit. Het gaat dan uitdrukkelijk niet om een Top X-aanpak, maar veel meer om een aanpak die bij de politie het label geprioriteerde politiepersonen (GPP) heeft gekregen. Kenmerkend voor een dergelijke aanpak is het combineren van straat- en systeem informatie en integrale persoonsgerichte aanpak. Nu is de aanpak te incidenteel en teveel afhankelijk van toevalligheden of personen.

8. Niet alles laat zich vangen in een persoons- of groepsgerichte aanpak, zo leren de casestudies. Aandacht voor fenomenen die gesignaleerd en aangedragen worden door frontline-professionals (zoals jongerenwerkers en wijkagenten) verdienen het om snel en adequaat te worden opgepakt. Te denken valt aan seksueel overschrijdend gedrag, LVB-ers die door de straat 'misbruikt' worden of het gebruik van nieuwe drugs. Het tempo van de straat is daarbij helaas nog te vaak hoger dan het tempo waarmee er door instanties gereageerd wordt (dit komt door de vele regels waaraan zij zich moeten houden).
9. Op een aantal gekende overlastlocaties zou – ongeacht of dit jeugdhotsspots zijn – structureel sprake moeten zijn van cameratoezicht en fysiek toezicht. Het betreft locaties die aantrekkelijk zijn voor jongeren (en jongvolwassenen) om rond te hangen. Het gaat om pleintjes in de nabijheid van winkelcentra (de strips), openbaar vervoer, waar bezoekersstromen zijn. Dergelijke locaties zijn er al decennia en zullen ook de komende tijd wel aantrekkelijk blijven.
10. Zoals aangegeven richt de Rotterdamse aanpak zich sterk op zichtbare overlast en criminaliteit. Minder zichtbare problemen die we aangeduid hebben als *pushfactoren* – opgroeiende kinderen en gezinnen met problemen – (zie 11) en *pullfactoren* – bovenlokale criminele netwerken c.q. negatieve rolvoorbeelden – (zie 12) krijgen – binnen de Rotterdamse veiligheidsaanpak – op basis van de casestudies niet de aandacht die ze verdienen. Deze minder zichtbare factoren hebben wel een sterke invloed op de zichtbare overlast en criminaliteit.
11. *Pushfactoren*: in de veiligheidsaanpak is er – zo blijkt uit tientallen interviews met professionals – relatief weinig aandacht voor de nieuwe aanwas en gezinsproblematiek c.q. de vroegsignalering van probleemgedrag. Er is in Rotterdam veel aandacht vanuit het jeugdhulp- en welzijnsveld voor nieuwe aanwas en gezinsproblematiek. Het lijkt er echter op dat het jeugdhulp- en welzijnsveld en het veiligheidsveld er onvoldoende in slagen om verbinding met elkaar te maken. Jongeren die opgroeien in situaties van pedagogische

onmacht of pedagogische onverschilligheid zijn de mogelijke risicojongeren van morgen. We tekenden in de casestudies de volgende aandachtspunten op:

- a. Het aantal zorgmeldingen bij het Lokaal ZorgNetwerk (LZN) in de wijken waar veel problemen zijn, is tussen 2012 en 2014 relatief laag en daarnaast worden meldingen vooral gedaan door de politie en woningbouwcorporaties. Hoewel deze zorgmeldingen niet alleen betrekking hebben op jongeren en gezinsproblematiek geven de aard en het aantal zorgmeldingen tussen 2012 en 2014 in combinatie met de interviews (zowel met professionals in de wijk als op de scholen) wel aan dat er hoogstwaarschijnlijk verborgen problematiek in gezinnen is die zichtbaar gemaakt zou moeten worden. Er zou dan ook geïnvesteerd moeten worden in een belangrijke vindplaats; het basisonderwijs. Dit geldt misschien nog wel sterker in wijken waar relatief veel allochtonen wonen en het vertrouwen in de overheid c.q. de gang naar de politie minder groot is³. Deze bevinding sluit ook aan bij de relatief lage burgerbetrokkenheid in de wijken.
- b. Inzetten op vroegsignalering onder andere via het basisonderwijs is een must. Hierbij dient er rekening mee gehouden te worden dat de drempel voor leerkrachten om een zorgmelding te maken hoog kan zijn. Oplossingen zijn wellicht anoniem melden of melden via een intermediair⁴.
- c. De wijkteams zitten ten tijde van het onderzoek (mei – september 2015) in een opstartfase en hebben met betrekking tot dit punt een belangrijke rol. Het is van belang dat de wijkteams – vooral ook naar professionals – laten weten waar ze voor staan en voor zijn. Wat doet het wijkteam, wie kan hoe signalen brengen, hoe gaat het met de terugkoppeling naar de melders en waarom zit het wijkteam in de wijk als ze niet direct benaderbaar zijn voor de burger, zijn vragen die beantwoord moeten worden.
- d. Met name als het gaat om het in kaart brengen van risicojongeren en -gezinnen is het een gezamenlijke uitdaging om het welzijns- en zorgveld in verbinding te brengen met het veiligheidsveld. In dit kader is het van belang dat alle partijen signaleren in het SISA-systeem (SamenwerkingsInstrument Sluitende Aanpak) omdat er via dit systeem – mits goed gevuld – invulling aan vroegsignalering gegeven kan worden.

12. *Pullfactoren*: uit de casestudies komt naar voren dat er te weinig aandacht is voor de groep die crimineel al doorgroeid is en niet meer of minder zicht-

baar is in het publieke domein. Zij zijn ‘groot’ in de bovenlokale (drugs-) criminaliteit. Op zich valt dit buiten de scope van de aanpak van jeugdcriminaliteit, maar deze jongeren hebben wel een negatieve invloed op de groep die eronder zit. Het zijn de negatieve rolmodellen c.q. er is sprake van besmettingsgevaar want de jeugd kijkt tegen deze ‘grote jongens’ op. Flankerend zou daar – via opsporing – meer aandacht voor moeten zijn.

13. Burgers in onderzochte wijken hebben niet altijd de neiging om bij overlast en criminaliteit melding of aangifte bij de politie te doen. Dat kan ingegeven zijn door: (a) een gebrek aan vertrouwen in de overheid/politie (soms cultureel bepaald); (b) een gebrek aan sociale cohesie in de wijken (dit is een aandachtspunt); (c) een hoge drempel om in contact te komen met de politie of zelfs angst voor represailles en (d) eigen belang omdat er geprofiteerd wordt van de opbrengsten van de criminaliteit. Het meer ‘halen’ van informatie (zie ook 11) en investeren in de relatie en/of het beter onder de aandacht brengen van het belang en de mogelijkheden van melden en aangifte doen (eventueel anoniem) is een noodzaak.
14. Tot slot is er nog een aantal concrete opmerkingen over de aanpak te maken. We zetten deze punten op een rij:
 - a. Uit de casestudies blijkt dat de aanpak van overlastgevende en criminele Marokkaanse jongens de meeste problemen oplevert c.q. het minst rendement oplevert. Dit roept bij professionals de vraag op of de instrumenten die we hebben wel voor deze doelgroep geschikt zijn.
 - b. Door de focusaanpak – die op zich werkt als het gaat om overlastreductie – is er aan de kant van het jongerenwerk ook sprake van kapitaalvernietiging. De zorgvuldig opgebouwde relatie met jongeren is weg als een hotspot wordt opgeheven en de jongerenwerker verder gaat naar een volgende hotspot. Relaties met bepaalde doelgroepen zijn gewoonweg zeer lastig op te bouwen omdat bepaalde groepen jongeren geen vertrouwen in volwassenen hebben. Dergelijke relaties zouden dan ook gekoesterd moeten worden omdat er vanuit vertrouwen ook aan achterliggende problemen van de jongeren gewerkt kan worden.⁵
 - c. Te veel aanpak in Rotterdam is ad hoc en projectmatig terwijl een belangrijk deel van de problematiek om een lange adem c.q. een langer termijn perspectief vraagt (denk aan stages en werk). Nadeel van de *overload* aan projecten is dat – ondanks alle goede bedoelingen – aanpakken langs elkaar heen werken en heel vaak de echte probleemgroepen niet bereikt worden.

Eindnoten

1. De cijfermatige ontwikkelingen die beschreven worden, hebben betrekking op de jaren 2012, 2013 en 2014, omdat dit ten tijde van het onderzoek de meest recente cijfers waren.
2. Dit varieert van digitaal pesten tot bedreigen en afpersen.
3. Mooi voorbeeldproject is 'Onwijze Moeders' in Delfshaven. Wijkagenten geven informatie over normaal en abnormaal gedrag en leggen contact met moeders waardoor de drempel om belangrijke informatie met wijkagenten te delen lager wordt.
4. Vermeldenswaardig is dat er op dit moment een pilot vroegsignalering voor professionals in het onderwijs loopt (zie voor beschrijving het intermezzo in 3.2.1).
5. Dit punt geldt niet voor de hotspots in IJsselmonde en Delfshaven omdat de hotspots daar al vijf jaar hotspot zijn. Jongerenwerkers geven aan dat dit op tijdelijke hotspots wel het geval is.

2 Aanleiding, onderzoeksvraag en onderzoeksmethoden

Sinds een groot aantal jaren wordt in Rotterdam vanuit een integrale aanpak samengewerkt om de jeugdoverlast en jeugdcriminaliteit¹ aan te pakken. Partijen die daarbij onder andere een rol spelen zijn de politie, de gemeente, het jongerenwerk en het Openbaar Ministerie. Een belangrijk onderdeel van de aanpak wordt gevormd door de groepsaanpak waarbij hinderlijke, overlastgevende en criminele jeugdgroepen op basis van informatie over de groep en de groepsleden worden aangepakt. De aanpak richt zich daarbij – afhankelijk van de aard van de groep – *grosso modo* op de groep, de locatie c.q. het domein en/of de groepsleden. De aanpak lijkt succes te hebben want de aantallen in kaart gebrachte jeugdgroepen is in de afgelopen jaren behoorlijk teruggelopen.

Een geboren Amsterdammer die overigens ook een periode voor Feyenoord voetbalde zei eens: ‘...*je moet goed kijken om het te zien*’. Deze uitspraak dekt in het kort de lading voor onderhavig onderzoek met betrekking tot een gebiedsanalyse van jeugd- en jongerencriminaliteit in Rotterdam. Wat is er aan de hand? Ondanks de daling van de aantallen jeugdgroepen zijn diverse professionals in het Rotterdamse van mening dat een deel van de problematiek veroorzaakt door jongeren niet in kaart wordt gebracht c.q. niet gezien wordt. Zien we wel alles? Is de focus niet teveel gericht op de aanpak van jeugdgroepen? Laten we dingen liggen in de aanpak? Mist de expert wijkveiligheid door zijn werkwijze een deel van de aanwezige problematiek? Dit zijn onder andere de vragen die bij professionals leven. We moeten daarbij niet voorbijgaan aan de vraag of er gewoonweg – en dit is positioneel – niet sprake is van een daling van de jeugdcriminaliteit?

Goed om te vermelden is dat wanneer we spreken van jongeren en jongvolwassenen we het hebben over jongeren in de leeftijd van 12 tot en met 23 jaar.

Missen we iets en hoe komen we daarachter?

Voor twee Rotterdamse gebieden (Delfshaven en IJsselmonde) is een gebiedsanalyse uitgevoerd waarin de volgende vraag centraal staat:

Wat is het beeld van de omvang, aard en aanpak van de jeugdcriminaliteit in de gebieden en is er sprake van eventuele 'witte vlekken' in dat beeld?

Er is – in overleg met de opdrachtgever – gekozen voor deze twee gebieden omdat het aantal jeugdgroepen in beide gebieden erg verschilt, terwijl de problematiek wat betreft ernst vergelijkbaar is. De twee gebieden fungeren als concrete cases om de onderzoeksvragen te kunnen beantwoorden. Om een beeld te genereren van de problematiek en de aanpak met betrekking tot jeugdcriminaliteit in de twee gebieden is per gebied een inventarisatie en analyse van de systeeminformatie (fase 1) gemaakt om vervolgens – via interviews – gericht op zoek te gaan naar de straatinformatie die bij professionals uit dat betreffende gebied aanwezig is (fase 2). De laatste onderzoeksactiviteit betreft een lessensessie waarbij we samen met Rotterdamse professionals op basis van een terugkoppeling van de informatie uit fase 1 en 2 een aantal gerichte adviezen met betrekking tot het in beeld brengen van en de aanpak van jeugdcriminaliteit hebben geformuleerd². We lichten hierna per fase de onderzoeksmethoden en geraadpleegde bronnen nader toe.

Systeeminformatie

Op basis van een heranalyse op bestaande bronnen wordt een beeld geschetst van de demografie, zorg en onderwijs en de openbare orde en veiligheid in het algemeen en de jeugdcriminaliteit in het bijzonder. We zoomen daarbij – zoals aangegeven – steeds in op de gebieden Delfshaven en IJsselmonde³ met als referentie de gehele gemeente Rotterdam. Voor deze analyse zijn over de jaren 2012 t/m 2014 per onderwerp de volgende bronnen gebruikt:

- demografie: de gebiedsscan en de wijkscan van Rotterdam;
- onderwijs, zorg en welzijn: leerplichtmeldingen, zorgmeldingen en kengetallen c.q. achterstandscores;
- openbare orde en veiligheid en jeugdcriminaliteit: door de politie geregistreerde misdrijven (BVH), meldingen bij Meld Misdaad Anoniem, overlastmeldingen, inventarisatie jeugdgroepen én met behulp van de tool 'Brains' de mutaties (overtredingen en misdrijven) waarbij jongeren en jongvolwassenen zijn betrokken.

Straatinformatie

Naast de informatie uit systemen is er aanvullend straatinformatie bij professionals en bij kenners van het gebied verzameld via school- en straatgesprekken. Centraal in de gesprekken stond de aard, omvang, aanpak en witte vlekken met betrekking tot jeugd- en jongerencriminaliteit. De straatinformatie is op de volgende wijze verzameld:

- interviews met professionals: in totaal zijn er 27 (groeps-)interviews afgenomen met professionals (zowel uitvoerend als op managementniveau) afkomstig van de gemeente, de politie en het jongerenwerk⁴. In de interviews – die zowel gebiedsgericht als stedelijk zijn gevoerd – stonden aard, omvang, meldings- en aangiftebereidheid en aanpak⁵ centraal en er is ook gericht doorgevraagd op (eventuele) witte vlekken;⁶
- schoolgesprekken: in samenwerking met de directie Veiligheid zijn alle basisscholen en scholen voor voorgezet onderwijs in de twee gebieden via een brief benaderd⁷. Naast de uitleg over het onderzoek werd de scholen verzocht om iemand van de school die kennis heeft van de jeugd- en jongerenproblematiek op school en in de buurt als contactpersoon voor een telefonisch interview naar voren te schuiven. In totaal hebben 12 respondenten afkomstig uit het basisonderwijs en 8 respondenten uit het voortgezet onderwijs⁸ meegewerkt aan een gesprek dat op basis van een itemlijst werd gevoerd;⁹
- straatgesprekken: in de omgeving van winkelcentra en winkelstrips¹⁰ zijn verspreid over de twee gebieden met in totaal 81 respondenten (bewoners, ondernemers) korte gesprekken gevoerd aan de hand van een korte itemlijst.¹¹

Lessensessie

Het onderzoek is afgesloten met een lessensessie waarin de resultaten uit de twee casestudies met professionals¹² uit heel Rotterdam zijn gedeeld en besproken. Doel is om na te gaan (1) of deze resultaten breder worden gedeeld en (2) waardoor het mogelijk is om op basis van het onderzoek een aantal lessen c.q. adviezen met betrekking tot het in beeld brengen van en de aanpak van jeugdcriminaliteit op te stellen. In dit rapport gaan we niet in op de beleidsadviezen.

Het moment van onderzoek in het licht van grote veranderingen

Zoals aangegeven maken we gebruik van systeeminformatie uit de periode 2012-2014 en daarnaast is de straatinformatie (interviews) verzameld in de periode mei tot en met september 2015. Zoals bekend is 1 januari 2015 landelijk een belangrijk moment geweest, want dat is het moment van de decentralisatie van de jeugdzorg.

In Rotterdam is dit vertaald in het Nieuw Rotterdams Jeugdstelsel (NRJ). Deze herinrichting van het jeugdhulp- en zorgveld raakt op diverse vlakken het veiligheidsveld. Op papier is de herinrichting afgerond, maar in de praktijk is ten tijde van het onderzoek nog sprake van een continu proces van doorontwikkeling. Dit is ook begrijpelijk.

Eindnoten

1. We spreken vanaf nu in deze rapportage over jeugdcriminaliteit waarvan jeugdoverlast een onderdeel is.
2. Onderhavig onderzoek zal ook input moeten opleveren voor de doorontwikkeling van de aanpak van jeugdcriminaliteit en jeugdoverlast.
3. Data zijn indien mogelijk op postcode opgevraagd en geanalyseerd.
4. Zie bijlage 1 voor de lijst met respondenten.
5. De wijze waarop er nu met de shortlistmethodiek wordt omgegaan wordt daarbij meegenomen.
6. In bijlage 2 en 3 zijn de itemlijsten opgenomen.
7. Zie bijlage 4.
8. Zie bijlage 1 voor de deelnemende respondenten van de scholen.
9. In bijlage 5 is de itemlijst opgenomen.
10. Interviews zijn gehouden de 2e Middellandstraat, Vierambachtsstraat, Mathenesserplein, Nieuwe Binnenweg deel 2 en deel 3, Schiedamseweg, Grote Visserijstraat, Mathenesserweg, Pelgrimsstraat, Sint-Jobsweg, Bilderdijkstraat, bij het Spartastadion, Franselaan (Delfshaven), Susannadijk, Prinsenplein, Oude Watering, Dumasstraat, Pliniusstraat en de Puccinistraat (IJsselmonde).
11. In bijlage 6 is de itemlijst voor de straatinterviews opgenomen.
12. Te denken valt aan experts wijkveiligheid, PGA experts en experts jeugd vanuit de politie-eenheid Rotterdam.

3 Resultaten per bron

Om een beeld te krijgen van de aard, omvang en aanpak van jeugdcriminaliteit in Rotterdam zijn diverse bronnen geraadpleegd. In dit hoofdstuk zal per bron beschreven worden welke informatie daaruit is verkregen. Daarbij wordt eerst een inventarisatie en analyse van de systeeminformatie gemaakt, waarna vervolgens een beschrijving wordt gegeven van de informatie verkregen uit de interviews met professionals, straatkenners (bewoners en ondernemers) en scholen.

3.1 Systeeminformatie

De verzamelde systeeminformatie bestaat uit drie blokken, te weten:

- demografie;
- onderwijs, zorg en welzijn;
- openbare orde, veiligheid en jeugdcriminaliteit.

Zoals aangegeven presenteren we gegevens met betrekking tot de stad Rotterdam en daarnaast zoomen we telkens in op de twee gebieden waar we aanvullende onderzoeksactiviteiten hebben uitgevoerd, te weten Delfshaven en IJsselmonde.

3.1.1 Achtergronden en demografische gegevens

In deze paragraaf geven we een beschrijving van de stad en de twee onderzoeksgebieden en presenteren we een aantal demografische gegevens.

Rotterdam

Rotterdam is ontstaan rond 1270. In eerste instantie leefden de Rotterdammers van de visserij, maar al snel werd de stad een handelsplaats voor landbouwproducten en vis en ontstonden de eerste havens. Na de aanleg van de Nieuwe Waterweg in 1872 breidde de stad zich snel uit en werd het de 'poort van Europa'. De nieuwe havens brachten veel werkgelegenheid met zich mee: in eerste instantie kwamen

vooral arbeidskrachten uit Brabant en Zeeland naar Rotterdam. Er ontstonden nieuwe wijken, zoals Crooswijk en Spangen, en omliggende gemeenten werden geannexeerd.

In mei 1940, tijdens de Tweede Wereldoorlog, werd Rotterdam totaal verwoest door de bombardementen. Nadien werd meteen begonnen met de wederopbouw. Rotterdam werd de grootste haven ter wereld, er kwam een metro en tevens kwamen er op de open plekken veel verrassende nieuwbouwwijken¹. In de jaren tachtig en negentig kwamen er bovendien veel grootschalige projecten met veel hoogbouw, waardoor de stad een echte 'wereldstad' werd. In deze periode trekken ook veel Rotterdammers weg uit de oudere wijken naar de nieuwbouwwijken en naar omliggende gemeenten als Capelle a/d IJssel, Spijkenisse, Barendrecht en Ridderkerk. Deze plekken worden opgevuld door nieuwkomers².

De explosieve economische groei in de jaren zestig en zeventig veroorzaakte een grote behoefte aan arbeidskrachten. Tijdens de eerste immigratiegolf komen vooral arbeiders uit Marokko en Turkije naar Rotterdam. Rond 1975 komen ook veel migranten uit Suriname en de Nederlandse Antillen naar Nederland en Rotterdam. Ook de hernieuwde welvaart in de jaren negentig gaf aanleiding tot nog meer immigratie, deze keer vooral uit arme landen.

Inmiddels telt Rotterdam³ – bestaande uit 14 gebieden (waaronder Delfshaven en IJsselmonde)⁴ – ruim 625 duizend inwoners. Wanneer er nader wordt ingezoomd op de demografie van de stad blijkt dat de verhouding mannen (49%) en vrouwen (51%) in de stad nagenoeg gelijk is. Rotterdam is de laatste decennia uitgegroeid tot een multiculturele stad, want ruim 49 procent van de inwoners is van allochtone (westerse of niet westerse) afkomst⁵. Uit een nadere analyse blijkt dat naast Nederlanders (51%), Surinamers (8%), Turken (8%) en Marokkanen (7%) de grote etnische groepen vormen in de stad. Deze verscheidenheid brengt soms ook problemen met zich mee.⁶ Wanneer we kijken naar de doelgroep voor onderhavige rapportage blijkt dat 28 procent van de inwoners in Rotterdam jonger is dan 24 jaar. 13 procent is tussen de 0 en 12 jaar, 6 procent is van 12 tot en met 17 jaar en 9 procent heeft een leeftijd van tussen de 18 tot en met 23 jaar.

Delfshaven en IJsselmonde

Delfshaven is in de veertiende eeuw gesticht om de stad Delft een vrije vaart te gunnen van de stad tot in de Maas. Begin negentiende eeuw werd het een zelfstandige gemeente, maar hieraan kwam een eind toen in 1886 Delfshaven werd opgenomen in de gemeente Rotterdam⁷. Ook kwam er toen een einde aan de haven: de sluis werd dichtgemetseld en tegen de Rotterdamse haven kon men niet opboksen. Hoewel in de Tweede Wereldoorlog een groot deel van Rotterdam werd platgebombardeerd, bleef Delfshaven gespaard. Sinds 1969 is een deel van het gebied beschermd stadsgezicht. Delfshaven telt medio 2015 ruim 75 duizend inwoners⁸.

IJsselmonde, rond de 11^e eeuw ‘Islemunda’, was voor 1450 niet veel meer dan een aanhangsel van Kralingen. In 1450 wordt het een dorpsgemeenschap en is er sprake van ‘ambachtsheerlijkheid IJsselmonde’. Aan het begin van de Tweede Wereldoorlog, in 1941, werd IJsselmonde ingelijfd bij Rotterdam. Na de oorlog werd het grootste deel van IJsselmonde gebouwd en in 1948 telde IJsselmonde zo’n negenduizend inwoners. Ook in de jaren zestig en zeventig ging de bouw van IJsselmonde ongekend door. Onder andere Lombardijen en Groot-IJsselmonde kwamen als paddenstoelen uit de grond en in de jaren tachtig volgde ook Beverwaard. Rond diezelfde periode werd de deelgemeente IJsselmonde opgericht. Uiteindelijk is IJsselmonde – in ruim zestig jaar – uitgegroeid tot een deelgemeente met in 2015 bijna zestigduizend inwoners.^{9/10}

Wanneer de twee gebieden op een aantal demografische kenmerken worden vergeleken – zie tabel 3.1 – met de gehele stad Rotterdam springt met name een aantal verschillen in Delfshaven in het oog. Daar wonen namelijk verhoudingsgewijs meer jongeren tot 24 jaar en is het aandeel bewoners met een niet Nederlandse herkomst met 70 procent erg hoog. In Delfshaven wonen relatief veel bewoners van Turkse, Marokkaanse en een andere niet-westerse afkomst. IJsselmonde heeft verhoudingsgewijs iets meer bewoners met een Surinaamse en Antilliaanse afkomst.

Tabel 3.1 – Kenmerken van Delfshaven, IJsselmonde en Rotterdam in 2015 in percentages

	Rotterdam	Delfshaven	IJsselmonde
<i>Geslacht</i>			
Mannen	49	51	48
Vrouwen	51	49	52
<i>Jongeren</i>			
0-12 jaar	13	14	14
12-18	6	7	7
18-24	9	11	7
Totaal 0-24	28	32	28
<i>Herkomst</i>			
Suriname	8	11	11
Ned. Antillen en Aruba	4	4	6
Turkije	8	14	6
Marokko	7	13	4
Niet-westers land	11	16	10
Westers land	12	13	9
Nederland	51	30	53

Bron: Gemeente Rotterdam

3.1.2 Onderwijs, zorg en welzijn

In deze paragraaf presenteren we een aantal kengetallen voor de twee onderzoeksgebieden en voor de gemeente Rotterdam die een indicatie geven voor probleem- en risicogedrag van jongeren.

Leerplichtmeldingen

Leerplichtmeldingen kunnen een indicatie zijn voor breder probleemgedrag van jongeren. Zo kan het gegeven dat jongeren niet op school zijn een relatie hebben met rondhangen, overlast en criminaliteit.¹¹ De leerplichtmeldingen zijn opgesplitst in voortijdig schoolverlaters en in relatief verzuim.

Voortijdig schoolverlaters (vsv'ers)

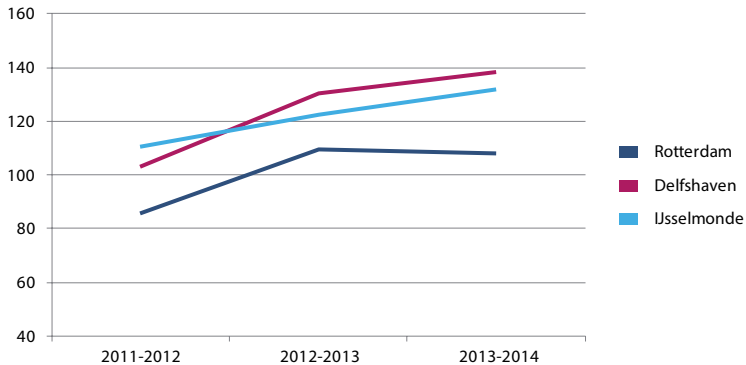
Bij voortijdig schoolverlaters gaat het om jongeren die zich inschrijven voor een opleiding (peildatum 1 oktober), maar in de loop van het schooljaar uitvallen zonder het behalen van een startkwalificatie. Tussen het schooljaar 2011/2012 en 2012/2013 is het aantal vsv'ers in Rotterdam met ruim veertig procent afgenomen (van 2.270 naar 1.620). In het schooljaar 2013/2014 lijkt er sprake te zijn van een lichte toename ten opzichte van het jaar ervoor.^{12/13} Het gaat daarbij om jongeren die korter dan een jaar vsv'er zijn. Voor de gebieden Delfshaven en IJsselmonde kan geen trend gepresenteerd worden, omdat daarvan alleen cijfers over het schooljaar 2013/2014 bekend zijn.

Relatief verzuim

Relatief verzuim betreft een leer- of kwalificatieplichtig kind of jongere, die op een school staat ingeschreven, maar niet komt. Ook wel 'spijbelaars' genoemd. Scholen zijn wettelijk verplicht verzuim te melden na drie dagen aaneengesloten afwezigheid of bij 16 uur binnen vier weken. De cijfers hebben betrekking op kinderen en jongeren van 5 t/m 17 jaar, het betreft de schooljaren 2011/2012 tot en met 2013/2014.

Figuur 3.1. laat zien dat er zowel in Rotterdam als in de twee onderzochte gebieden een toename is in relatief verzuim tussen het schooljaar 2011/2012 en 2013/2014. Waar het aantal in Rotterdam (algemeen beeld) tussen 2012/2013 en 2013/2014 nog iets afneemt – maar alsnog een flinke toename laat zien ten opzichte van het schooljaar 2011/2012 – lijkt het aantal in relatief verzuim in Delfshaven en IJsselmonde geleidelijker te stijgen. Het blijkt dat het aantal leerlingen per 1.000 inwoners dat zich schuldig maakt aan relatief verzuim in Delfshaven en IJsselmonde hoger is dan in Rotterdam. In drie jaar tijd is het aantal leerlingen dat spijbelt in Rotterdam met ruim 25 procent toegenomen: van bijna 86 leerlingen naar 108 leerlingen per 1.000 inwoners. In Delfshaven en IJsselmonde gaat het om een stijging van respectievelijk 34 en 19 procent.¹⁵

Figuur 3.1 – Relatief verzuim afgezet naar inwoners van 5 tot en met 17 jaar (schooljaren 2011/2012 tot en met 2013/2014). Aantallen per 1.000 inwoners.¹⁴



Bron: Gemeente Rotterdam

Goed om op te merken is dat de afdeling leerplicht van de Gemeente Rotterdam heeft aangegeven dat er in deze periode meer aandacht is geweest voor het meldgedrag van de scholen. Dit zou de stijging in genoemde jaren kunnen verklaren. Na het schooljaar 2012-2013 lijken de relatief verzuimcijfers zich in Rotterdam en Delfshaven te stabiliseren, voor IJsselmonde blijft een stijging zichtbaar (ook in 2014-2015 waarover in dit rapport verder niet gerapporteerd wordt).

Zorgmeldingen

In deze deelparagraaf wordt het aantal zorgmeldingen in Rotterdam en de twee onderzoeksgebieden weergegeven. De zorgmeldingen zijn gedaan door professionals bij het Lokaal Zorgnetwerk (LZN).¹⁶ Goed om op te merken is dat deze zorgmeldingen¹⁷ niet specifiek op jeugd- en gezinsproblematiek gericht zijn, maar wel – in combinatie met andere bronnen – indicatief kunnen zijn voor de problematiek in de wijken. Bij iedere melding is geregistreerd welke problematiek bij de melding aan de orde is en wat de meldende organisatie is. De meldingen betreffen geen unieke personen, er kunnen meerdere meldingen over dezelfde persoon of over hetzelfde gezin gedaan zijn. Daarnaast bevatten de cijfers geen totalen: meldingen met reden ‘huiselijk geweld’ kunnen ook bij Advies en Steunpunt Huiselijk Geweld (ASHG) binnenkomen en afgehandeld worden. De cijfers die hier gepresenteerd zijn betreffen alleen de meldingen die bij LZN zijn binnengekomen.¹⁸

Intermezzo – zorgmeldingen, de bomen en het bos

Niet alleen in Rotterdam, maar ook in andere steden waren en/of zijn er diverse loketten waar door professionals zorgmeldingen gedaan kunnen worden. Naast de diversiteit is er daarnaast ook nog eens sprake van een aantal recente veranderingen. Dit maakt dat het voor professionals best lastig kan zijn waar ze waarover en onder welke condities een zorgmelding kunnen doen.

We zetten de belangrijkste meldpunten en ontwikkelingen in Rotterdam op een rij. Het LZN is per 1 januari 2015 opgeheven en grotendeels opgegaan in de wijkteams. Meldingen over huiselijk geweld kwamen binnen bij het voormalig ASHG en sinds 2015 bij Veilig Thuis. Zorgmeldingen van de politie over (de ontwikkeling van) een kind gingen naar Bureau Jeugdzorg of rechtstreeks naar het AMK en ook die meldingen gaan per 1 januari 2015 naar Veilig Thuis. Veilig Thuis is nu de plek waar het volgende binnenkomt c.q. gemeld kan worden:

- de politieorgformulieren die betrekking hebben op kinderen en jongeren;
- alle incidentmeldingen van de politie met incidentcode kindermishandeling en huiselijk geweld;
- professionals⁹ die kindermishandeling of huiselijke geweld willen melden. Hiervoor geldt de meldcode;
- burgers die kindermishandeling of huiselijke geweld willen melden.

Omvang zorgmeldingen (LZN)

Het aantal absolute zorgmeldingen bij LZN is in Rotterdam tussen 2012 en 2014 met negen procent toegenomen: van 3.919 meldingen naar 4.269 meldingen. Gerelateerd aan het aantal inwoners ging het in 2012 nog om 6,4 meldingen per 1.000 inwoners, in 2014 is dit licht gestegen naar 6,9 meldingen per 1.000 inwoners.

Gekeken naar Delfshaven en IJsselmonde is er enkel tussen 2012 en 2013 een stijging te vinden in het aantal zorgmeldingen. Na 2013 daalt het aantal meldingen en komen de aantallen lager uit dan in 2012.²⁰ In 2014 worden er in Delfshaven 5,9 zorgmeldingen per 1.000 inwoners gedaan, in IJsselmonde gaat het om 5,7 meldingen per 1.000 inwoners. De twee gebieden scoren daarmee in 2014 lager dan Rotterdam (wat als gemiddeld kan worden gezien). Dit is een opmerkelijk resultaat omdat het de verwachting zou zijn dat in de gebieden waar we het verdiepend onderzoek hebben uitgevoerd het aantal zorgmeldingen hoger zou liggen dan in de rest van Rotterdam. Dit roept de vraag op of professionals in alle gevallen zorgmeldingen durven te doen (zie ook 3.2 waarin de professionals aan het woord komen).

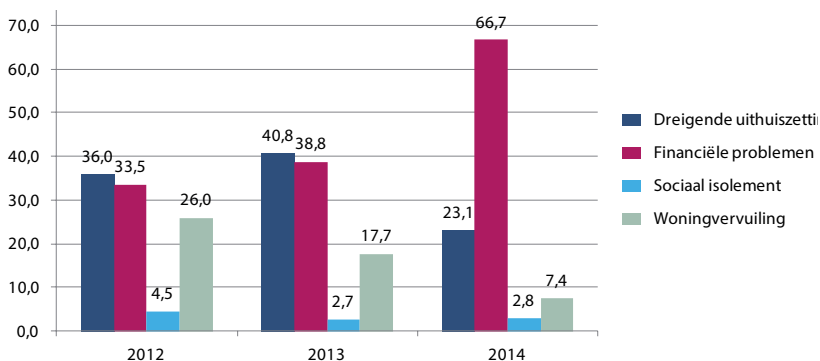
Aard zorgmeldingen (LZN)

Gekeken naar de aard van de zorgmeldingen is er een onderscheid tussen gezondheid, criminaliteit, woonsituatie en psychische problemen. Tot slot is er nog een categorie ‘onbekend’. In bijna de helft van de registraties van de zorgmeldingen is niet bekend wat de aard van de melding is. Daarnaast heeft – over de jaren en alle gebieden gezien gemiddeld genomen – een kwart van de meldingen betrekking op de woonsituatie, gevolgd door de psychische problemen (10 tot 15%²¹). Meldingen met als aard criminaliteit of gezondheid vormen de kleinste groep.²²

Het aantal zorgmeldingen beleeft niet alleen in Rotterdam als geheel, maar ook in Delfshaven en IJsselmonde, een piek in 2013. Daarnaast zijn in Delfshaven weinig zorgmeldingen met als reden gezondheid, terwijl dit in IJsselmonde bijna tien procent van de meldingen betreft. Ook zijn er in Delfshaven meer zorgmeldingen met als reden psychische problemen, iets dat de vorige opmerking mogelijk nader verklaart (doordat problemen in Delfshaven eerder onder de noemer ‘psychisch’ vallen en in IJsselmonde onder ‘gezondheid’ worden geschaard).

Zoals hierboven vermeld, vormen de zorgmeldingen die betrekking hebben op de woonsituatie een grote groep (25%). Deze meldingen – die iets kunnen zeggen over het opvoedingsklimaat - variëren daarbij van een dreigende uithuiszetting, tot financiële problemen, sociaal isolement en woningvervuiling. Onderstaande figuur 3.2 laat een uitsplitsing zien naar de soort melding met betrekking tot de woonsituatie. Uit de figuur blijkt dat tussen 2012 en 2014 het aantal meldingen met betrekking tot woningvervuiling afneemt, maar het aantal meldingen gerelateerd aan financiële problemen verdubbelt in die periode (van 33,5 tot 66,7%). De dreigende uithuiszetting is in 2013 nog iets toegenomen (ten opzichte van 2012), maar daalt vervolgens tot ongeveer een kwart. De meldingen met betrekking tot een sociaal isolement blijven gedurende de jaren ongeveer gelijk.

Figuur 3.2 – Aard van de woonsituatie-zorgmelding (Rotterdam, 2012 t/m 2014)



Bron: Gemeente Rotterdam, systeem Evita

Meldende organisatie bij zorgmeldingen (LZN)

Naast de omvang en de aard van de zorgmeldingen wordt ook geregistreerd wie of wat de meldende organisatie is.²³ Hoewel het aantal zorgmeldingen tussen 2012 en 2014 met negen procent stijgt, doen de meeste organisaties juist minder meldingen in deze periode. Dit komt door de grote stijging in meldingen bij nutsbedrijven (van 8 naar ruim 600 meldingen). Ook de ‘overige instellingen’ laten een stijging zien van ruim 35 procent (van 274 naar 371 meldingen). Verder blijkt dat het gros van de meldingen wordt gedaan door de politie (in betreffende jaren varieert dit tussen de 44 en 48%) en door de woningbouw (tussen de 15 en 20%).²⁴

Kengetallen/achterstandscores (welzijn)

Binnen de gemeente Rotterdam wemelde het tot voor kort van de wijk-scans, buurtprofielen en veiligheidsoverzichten. Zo werd ook bijna jaarlijks de veiligheidsindex en sociale index berekend voor zowel de stad Rotterdam, de deelgemeenten en de wijken. Sinds 2014 zijn deze indexen overgegaan in het wijkprofiel. Dit is een monitorinstrument van de gemeente Rotterdam ter ondersteuning van het gebiedsgericht werken. Het wijkprofiel geeft in één oogopslag een samenhangend beeld van de feitelijk door de bewoners beleefde situatie over de veiligheid en de sociale en fysieke staat van wijken. Tevens kunnen wijken onderling vergeleken worden. 2014 betreft de nulmeting in 2016 komt de vervolgmeting. Op den duur zullen wijken in de tijd vergeleken kunnen worden. Om deze reden is het wijkprofiel voor dit onderzoek nog niet geschikt om de ontwikkeling aan te geven en daarom worden ook de voorlopers van het wijkprofiel gebruikt.

Binnen het wijkprofiel zijn drie thema's ondergebracht: veiligheid (diefstal, geweld, inbraak, vandalisme, overlast, veiligheidsbeleving), sociaal (capaciteiten, meedoen, leefomgeving, binding, beleving) en fysiek (vastgoed, openbare ruimte, voorzieningen, milieu, woonbeleving). De scores worden weergegeven als indexscores, waarbij het gemiddelde van Rotterdam in de nulmeting op 100 is vastgesteld. Scores lager dan 100 duiden op wijken die speciale aandacht nodig hebben. Scores hoger dan 100 duiden op wijken met relatief sterke kanten. De indexscores zijn samengesteld uit objectieve- en subjectieve scores. De objectieve score is afkomstig uit feitelijke registraties (opleidingsniveau, deelname aan maatschappelijke activiteiten). De subjectieve score bestaat uit indicatoren afkomstig uit enquêtesvragen, waarbij gevraagd wordt naar meningen en waarderingen (vertrouwen in de overheid, tevredenheid woonsituatie). Voorgangers van het wijkprofiel zijn de Veiligheidsindex en de Sociale index²⁵.

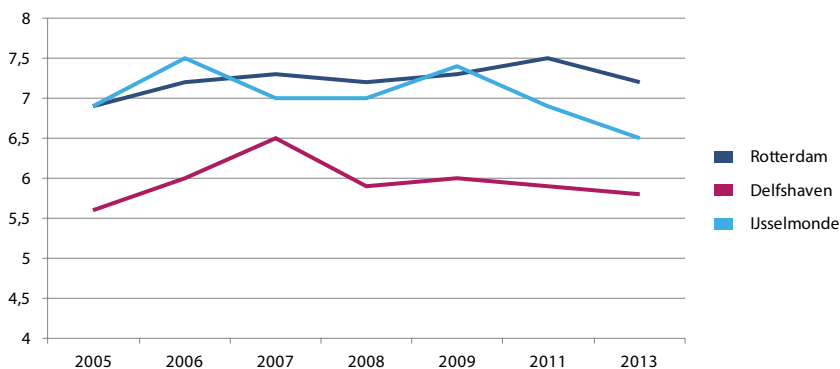
De veiligheidsindex²⁶ – welke werd gebruikt vóór 2014 – geeft de veiligheidsituatie van een bepaald jaar weer en is, net als het wijkprofiel, samengesteld uit objectieve en subjectieve gegevens. De veiligheidsindex geeft een getal weer tussen de 0 en 10. Wijken of deelgemeenten die een index hoger dan 7,1 krijgen worden

gezien als een (redelijk) veilige wijk. De sociale index meet vier verschillende aspecten van de sociale kwaliteit, te weten capaciteiten, leefomgeving, meedoen en sociale binding. De sociale index geeft een getal tussen de 0 en 10 weer. Wijken of deelgemeenten die een index lager dan 6.0 hebben, worden gekenmerkt als kwetsbaar, problematisch of sociaal zeer zwak.²⁷

Veiligheidsindex (2005 t/m 2014)

Sinds 2001 wordt (bijna) elk jaar een score voor de veiligheid aan de stad, (voormalig) deelgemeenten en wijken van Rotterdam toegekend. Om een trend weer te kunnen geven, worden in figuur 3.3 de veiligheidsindexen van de afgelopen negen jaar weergegeven.

Figuur 3.3 – Veiligheidsindex Rotterdam, Delfshaven en IJsselmonde (2005 – 2014)



Bron: www.rotterdam.nl/indexen

De veiligheidsindex voor de gemeente Rotterdam stijgt tussen 2005 en 2013 met 0,3 punt van 6,9 naar 7,2. Voor Delfshaven is deze veiligheidsindex gedurende de hele periode lager dan het gemiddelde van Rotterdam. Tussen 2005 en 2013 varieert deze tussen de 5,6 en 6,5 (in 2007), met een 5,8 in 2013. Over het algemeen kan Delfshaven tussen deze periode worden gezien als een bedreigd gebied. Sinds 2014 wordt gebruik gemaakt van het wijkprofiel, waar de veiligheidsindex een onderdeel van vormt. In dat jaar scoort Delfshaven 90 op deze index, ten opzichte van een score van 100 voor Rotterdam. Daarmee zit het gebied onder het gemiddelde van Rotterdam. Dit wil zeggen dat het gebied speciale aandacht nodig heeft als het gaat om het thema veiligheid.

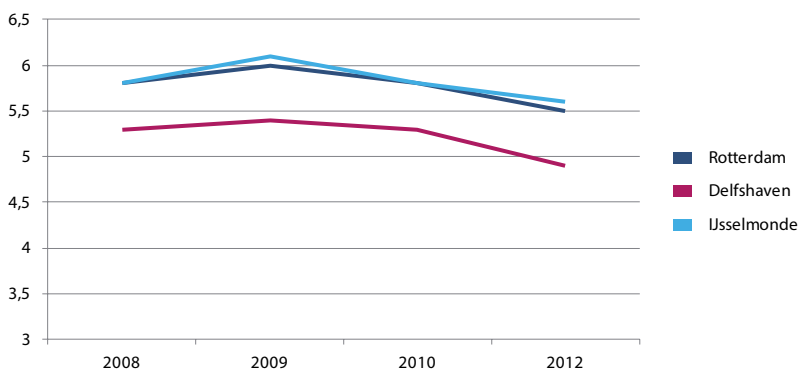
In IJsselmonde is de veiligheidsindex in de periode 2005 tot en met 2013 gedaald van een 6,9 naar een 6,5, met pieken in 2006 (7,5) en in 2009 (7,4) waardoor IJsselmonde het in die jaren zelfs beter doet dan Rotterdam. In 2013 kan IJsselmonde worden gezien als een aandachtsgebied. In 2014 wordt gebruik

gemaakt van de indexscore, IJsselmonde scoort daarbij 94 punten, dat is net iets onder het gemiddelde van Rotterdam. Het gebied kan daarmee speciale aandacht gebruiken als het gaat om de aanpak van veiligheidsproblemen in het gebied.

Sociale index (2008 t/m 2014)

Sinds 2008 wordt in Rotterdam (bijna elk jaar) de sociale index gemeten. Ook hier liggen de scores tussen 0 en 10. Hoe hoger het cijfer, hoe beter het gebied scoort op capaciteiten, leefomgeving, meedoen en sociale binding. In Rotterdam daalt de sociale index tussen 2008 en 2012 van 5,8 naar 5,5. Gekeken naar Delfshaven blijkt het dat deze deelgemeente lager scoort dan Rotterdam *overall* gezien. In Delfshaven daalt de sociale index tussen 2008 en 2012 van 5,3 naar 4,9. Daarmee kan Delfshaven als problematisch worden gezien. Ook in IJsselmonde daalt de sociale index: van een 5,8 in 2008 naar een 5,6 in 2012. IJsselmonde ligt daarmee op ongeveer hetzelfde niveau als Rotterdam. Zowel de stad als het gebied IJsselmonde kunnen daarmee als kwetsbaar worden gekenmerkt (zie figuur 3.4).

Figuur 3.4 – Sociale index Rotterdam, Delfshaven en IJsselmonde 2008 – 2012



Bron: www.rotterdam.nl/indexen

Per 2014 wordt gebruik gemaakt van het wijkprofiel, waardoor de sociale index op een andere manier wordt gemeten en Rotterdam als gemiddelde wordt gezien. Delfshaven scoort daarmee 88 ten opzichte van 100 voor de stad Rotterdam. IJsselmonde scoort 96. Geconcludeerd kan worden dat IJsselmonde rond het gemiddelde van Rotterdam ligt. Delfshaven vraagt ook in 2014 op sociaal gebied extra aandacht.

Fysieke index (2014)

Als laatste onderdeel van het wijkprofiel wordt sinds 2014 de fysieke staat van wijken gemeten middels de fysieke index. In deze index worden vastgoed, openbare ruimte,

voorzieningen, milieu en woonbeleving (zoals die wordt ervaren door de inwoners) weergegeven in één index. De fysieke index is in 2014 opgesteld als onderdeel van het wijkprofiel. Delfshaven scoort 90 op de fysieke index en IJsselmonde 94 (ten opzichte van 100 voor de stad Rotterdam). Beide gebieden kunnen op fysiek gebied extra aandacht gebruiken.

3.1.3 Openbare orde, veiligheid en jeugdcriminaliteit

In deze paragraaf presenteren we een aantal kengetallen voor de twee onderzoeksgebieden en voor de gemeente Rotterdam die een indicatie geven over de openbare orde en veiligheid.

Intermezzo - Rotterdam als onderdeel van de Regio Rotterdam

Over het algemeen kan gesteld worden dat naarmate de omvang en stedelijkheid van gemeenten toeneemt, de mate van misdrijven toeneemt en de mate van veiligheid en leefbaarheid afneemt. Dit beeld wordt versterkt door de Veiligheidsrapportage regio Rotterdam (2014), welke laat zien dat de gemeente Rotterdam binnen de regio op vele gebieden het slechts scoort qua misdrijven en overlast. Zo komen er van de regio Rotterdam de meeste geweldsmisdrijven in de stad Rotterdam voor, net als diefstal van motorvoertuigen en diefstal uit of vanaf motorvoertuigen. Ook is Rotterdam koploper in zakkenrollerij, is er de meeste overlast door rondhangende jongeren en staat de stad op de derde plek als het gaat om inbraak in woning of schuur. Inwoners van de stad Rotterdam geven over het algemeen een lager cijfer voor 'leefbaarheid in de woonbuurt' dan het gemiddelde cijfer van een 7,1 dat voor de regio Rotterdam geldt. Hetzelfde geldt voor de sociale cohesie en de veiligheid in de woonbuurt, ook hier scoren de inwoners van de gemeente Rotterdam lager dan gemiddeld in de regio Rotterdam. Tevens zijn inwoners van de gemeente Rotterdam vaker bang om slachtoffer te worden van criminaliteit dan inwoners uit andere gemeenten in de regio Rotterdam.

Inventarisatie jeugdgroepen

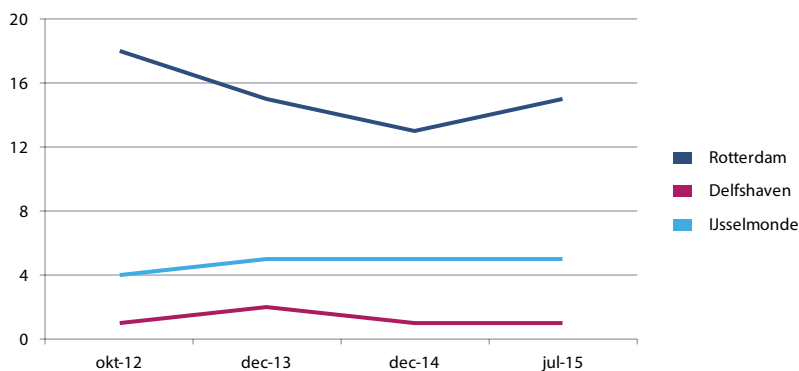
De aanwezigheid van problematische jeugdgroepen in het publieke domein geeft een indicatie van de overlast en criminaliteit die door jongeren in groepsverband wordt gepleegd. Het geeft slechts een indicatie voor de totale jeugdcriminaliteit omdat er naast de zichtbare criminaliteit en overlast door groepen ook andere, minder zichtbare dan wel individuele vormen van overlast en criminaliteit zijn waarvoor jongeren verantwoordelijk zijn.

Via de gemeente Rotterdam zijn gegevens verkregen over het aantal problematische jeugdgroepen in de stad. Daarbij is een niet alleen een onderscheid gemaakt

tussen het aantal hinderlijke (H), overlastgevende (O) en criminele (C) groepen, maar is tevens gekeken naar de betreffende gebieden in de stad.

De gegevens laten zien dat het totaal aantal jeugdgroepen in Rotterdam tussen 2012 en 2014 is gedaald van 18 naar 13 en dat er medio 2015 15 jeugdgroepen staan geregistreerd. Het aantal jeugdgroepen in Delfshaven blijft door de jaren heen gelijk, met alleen in 2013 een verhoging naar 2 jeugdgroepen. Vanaf 2014 is er weer sprake van één jeugdgroep. Voor IJsselmonde geldt dat sinds 2013 het aantal jeugdgroepen op vijf ligt; in 2012 waren het er nog vier (zie figuur 3.5).

Figuur 3.5 – totaal aantal jeugdgroepen in Rotterdam, Delfshaven en IJsselmonde (2012 - 2015)



Bron: Gemeente Rotterdam

Gekeken naar de aard van de jeugdgroepen – hinderlijk, overlastgevend of crimineel – blijkt dat er in 2012 in Rotterdam geen criminele jeugdgroepen geregistreerd staan. Vanaf 2013 gaat het om ten minste één criminele jeugdgroep, oplopend tot drie criminele groepen in 2014 en 2015. Daarnaast neemt het aantal hinderlijke jeugdgroepen door de jaren heen af (van 6 in 2012 tot 3 in 2015) en daalt ook het aantal overlastgevende jeugdgroepen (van 12 in 2012 tot 5 in 2014). In 2015 stijgt het aantal weer van 5 naar 9 overlastgevende groepen.

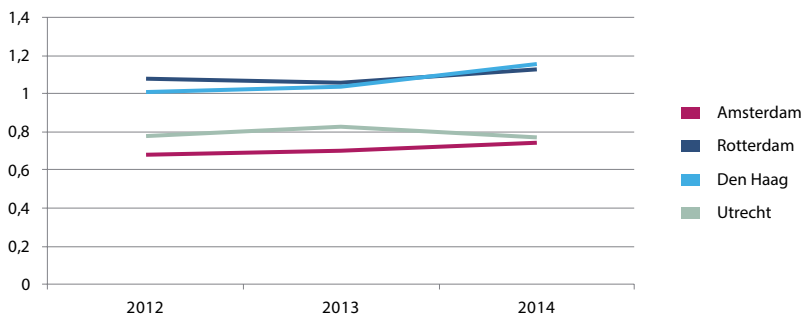
Wanneer de gebieden Delfshaven en IJsselmonde onder de loep worden genomen, blijkt dat in Delfshaven geen criminele jeugdgroepen zijn. De criminele jeugdgroepen die in 2014 en 2015 in Rotterdam aanwezig zijn (3 stuks), bevinden zich allen in IJsselmonde. Wat betreft de overlastgevende groepen gaat het in Delfshaven gedurende de periode 2012 tot en met 2015 maximaal om één groep. In IJsselmonde schommelt het aantal overlastgevende groepen in die periode rond de 2. Tot slot de hinderlijke jeugdgroepen: in Delfshaven gaat het in 2013 en 2014 om één groep, in de overige jaren geen. In IJsselmonde daalt het aantal hinderlijke jeugdgroepen tussen 2012 en 2015 van 2 naar 1.²⁸

Aan de hand van bovenstaande cijfers kan geconcludeerd worden dat tussen 2012 en 2014 het aantal jeugdgroepen daalt van 18 naar 13 en dat het aantal in 2015 ligt stijgt naar 15. In Delfshaven is door de jaren heen over het algemeen één jeugdgroep te vinden, alleen in 2013 gaat het om 2 groepen. IJsselmonde telt in 2015 een derde van het totaal aantal jeugdgroepen in Rotterdam, namelijk vijf stuks. Het gaat daarbij om drie criminele jeugdgroepen – en dit zijn ook de enige criminele jeugdgroepen die Rotterdam telt. IJsselmonde lijkt daarmee een aandachtsgebied in de stad als het gaat om jeugdgroepen.

Meldingen Meld Misdaad Anoniem

Meldingen over criminaliteit en misdaad waarbij de melder anoniem wil blijven²⁹, kunnen worden gedaan bij Meld Misdaad Anoniem (MMA.). De melder blijft anoniem maar in sommige gevallen wordt het adres en dus ook de postcode van diegene waarover de melding wordt gedaan wel bekend. Op basis van deze informatie kan een indicatie gegeven worden van de aantallen anonieme meldingen die betrekking hebben op vormen van criminaliteit in een stad. In Rotterdam werden in 2014 in totaal 699 unieke meldingen bij MMA gedaan. Nogmaals: in werkelijkheid zijn er meer meldingen, maar omdat daaraan niet altijd een postcode is te koppelen, is niet duidelijk of ze betrekking hebben op Rotterdam. Om de meldingsbereidheid bij MMA in Rotterdam in perspectief te plaatsen hebben we ze vergeleken met de aantallen per 1.000 inwoners in de andere steden van de G4 (zie figuur 3.6).

Figuur 3.6 – Aantal meldingen bij MMA per 1.000 inwoners (in G4)



Bron: MMA

De figuur laat zien dat naar verhouding in Den Haag en Rotterdam de meeste meldingen per 1.000 inwoners bij MMA worden gedaan, namelijk tussen de 1 en 1,2. In Amsterdam en Utrecht ligt het aantal meldingen lager, namelijk rond de 0,7 meldingen per 1.000 inwoners. Tussen 2012 en 2014 is in vrijwel alle G4 steden een stijging te zien in het aantal meldingen per 1.000 inwoners, behalve in Utrecht: daar daalt het aantal meldingen van 0,83 naar 0,77 (per 1.000 inwoners).³⁰

Aan de bevinding dat Rotterdammers en Hagenaars meer anoniem melden dan Amsterdammers en Utrechtenaren kunnen twee conclusies verbonden worden. Ten eerste dat de anonieme meldingsbereidheid groter is en dat ten tweede meer situaties zijn waarover men anoniem zou willen melden.

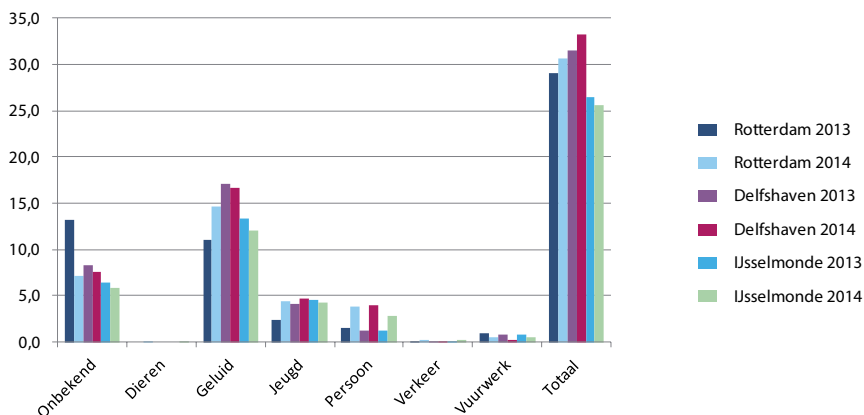
Uit een nadere analyse³¹ blijkt dat de MMA-meldingen in Rotterdam – en overigens ook in de andere grote steden – vooral betrekking hebben op drugs. Bijna 55 procent van de Rotterdamse meldingen heeft hiermee te maken. Daarna volgen met grote afstand meldingen met betrekking tot geweld (5,5%), sociale zekerheid (5,4%), diefstal/verduistering (5,2%), wapens en munitie (4,6%) en illegalen (4%).

Overlastmeldingen

De overlastmeldingen die bij de politie zijn gedaan hebben wij via de gemeente ontvangen. Ze geven een beeld van de meldingen in 2013 en 2014 in zowel Rotterdam als Delfshaven en IJsselmonde.³² De cijfers laten zien dat het aantal overlastmeldingen in Rotterdam in die periode is toegenomen met bijna 6 procent, van bijna 18 duizend meldingen naar ruim 19 duizend meldingen. Ook in Delfshaven is deze stijging zichtbaar (ruim 6%: van 2.350 naar 2.498 meldingen), in IJsselmonde is sprake van een daling van ruim drie procent (van 1.551 naar 1.502 meldingen). Wanneer de cijfers worden gerelateerd aan het aantal inwoners blijken bovenstaande stijgingen en daling eveneens zichtbaar (zie figuur 3.7). In 2014 zijn er in Delfshaven meer meldingen per 1.000 inwoners (33) dan in Rotterdam in zijn geheel, want daar ligt het aantal op 31 meldingen per 1.000 inwoners. In IJsselmonde zijn minder meldingen per 1.000 inwoners, daar gaat het om 26 overlastmeldingen.

Het blijkt dat het gros van de meldingen betrekking heeft op geluidsoverlast, gevolgd door overlast van jeugd en van personen. De aantallen in deze laatste genoemde groep – overlast met betrekking tot personen – is tussen 2013 en 2014 in alle drie gebieden gestegen, aantallen per 1.000 inwoners worden twee tot drie keer zo groot. Tot slot daalt het aantal overlastmeldingen met betrekking tot vuurwerk en in de categorie ‘onbekend’. De daling in deze laatste categorie hangt vermoedelijk samen met het feit dat men beter is gaan registreren en overlastmeldingen beter zijn gecategoriseerd.³³

Figuur 3.7 – Aantal overlastmeldingen per 1.000 inwoners



Bron: Politie via Gemeente Rotterdam, Directie Veiligheid (2013-2014)

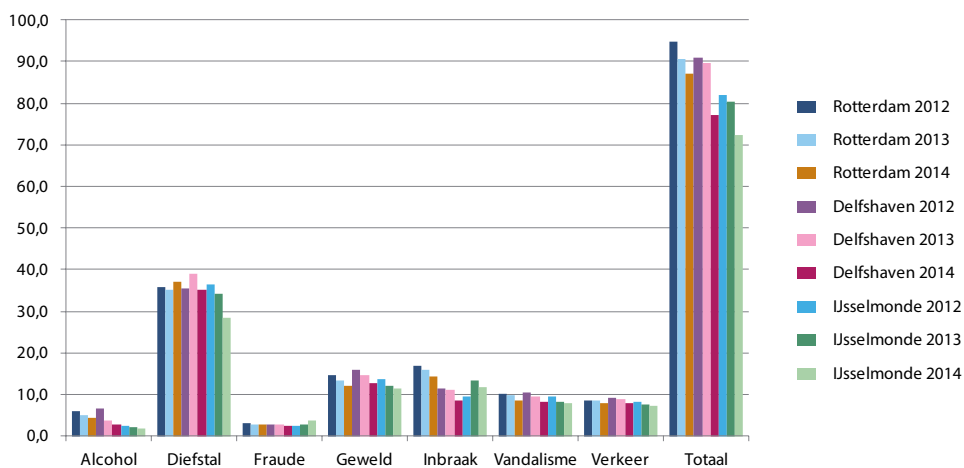
Geregistreeerde misdrijven in het algemeen³⁴

Uit gegevens van de politie blijkt dat het aantal geregistreeerde misdrijven in Rotterdam tussen 2012 en 2014 is gedaald met 7,5 procent: van bijna 58,5 duizend naar ruim 54 duizend misdrijven. In Delfshaven en IJsselmonde is eveneens een daling te zien, hier gaat het om een daling van respectievelijk 14,7 en 12,2 procent.³⁵

Wanneer de gegevens worden gerelateerd aan het aantal inwoners van Rotterdam en de twee gebieden is eenzelfde daling te zien. Waar het in Rotterdam in 2012 nog ging om bijna 95 misdrijven per 1.000 inwoners, is dit aantal in 2014 gedaald naar 87. Gekeken naar de twee gebieden dalen de aantallen in Delfshaven van ruim 90 naar 77 misdrijven per 1.000 inwoners en in IJsselmonde van 82 naar 72 misdrijven per 1.000 inwoners.

Wat betreft de aard van de misdrijven kan gesteld worden dat het merendeel daarvan betrekking heeft op diefstal:³⁶ in alle gebieden schommelt het percentage over de jaren tussen de 40 en 45 procent van het totaal aantal misdrijven. Diefstal uit motorvoertuigen vormt daarbij de grootste groep. Daarnaast zijn er ook relatief veel geweldsdelicten, welke voornamelijk bestaan uit mishandeling en bedreiging. Hoewel de meeste soorten delicten een daling over de jaren laten zien, is een stijging te constateren bij de fraude- en inbraakmisdrijven in IJsselmonde. Hoewel het aantal geweldsmisdrijven in IJsselmonde is gedaald over de jaren, blijkt dat binnen deze categorie³⁷ het aantal zedenmisdrijven en openlijke geweldplegingen wel licht is toegenomen. Tot slot blijkt uit de gegevens dat het aantal straatrovers – deze vallen onder de rubriek ‘geweld’ – de afgelopen drie jaar in alle gebieden is verminderd, in Delfshaven en IJsselmonde met meer dan 50 procent.³⁸

Figuur 3.8 – Aantal geregistreerde misdrijven per 1.000 inwoners



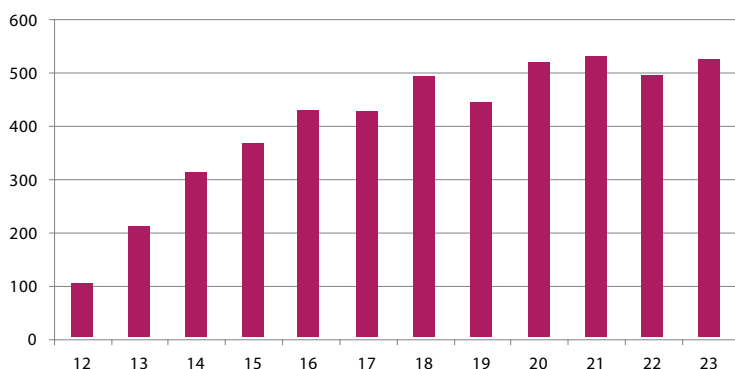
Bron: Politie via Gemeente Rotterdam, Directie Veiligheid (2013-2014)

Jeugdige verdachten in politiesystemen

Om een beeld te krijgen van de jeugdige verdachten die woonachtig zijn in Rotterdam is een analyse uitgevoerd op de politieregistratie (Brains/BVH). Uit deze analyse komt naar voren dat in de jaren 2012 tot en met 2014 12.087 unieke personen in de leeftijd van 12 tot en met 23 jaar als verdachte staan geregistreerd.³⁹ Een onderverdeling naar jaar laat zien dat het aantal unieke jeugdige verdachten per jaar daalt. Bij de groep van 12- tot en met 17-jarigen daalt het aantal van 2.233 in 2012 naar 1.806 in 2014, een daling van bijna 20 procent. Bij de groep van 18- tot en met 23-jarigen daalt het aantal unieke verdachten in diezelfde periode van 3.648 naar 2.946, eveneens een daling van bijna 20 procent. Daarnaast is de groep jeugdige verdachten van 12 tot en met 17 jaar kleiner dan de groep van 18 tot en met 23 jaar, de verhouding is ongeveer 40/60.^{40/41} De daling in het aantal jeugdige verdachten wordt niet alleen in Rotterdam maar ook elders in het land gezien.⁴²

Een leeftijdsverdeling van het aantal unieke jeugdige verdachten laat zien dat naarmate de leeftijd stijgt, er meer unieke jeugdige verdachten zijn. Waar het in 2014 bij de 12-jarigen gaat om nog geen 100 verdachten, gaat het bij de 14-jarigen om ruim 300 verdachten. Bij de 16- en 17-jarigen betreft het ongeveer 420 verdachten. Vanaf de 18-jarigen is het aantal unieke verdachten om en nabij de 500, met een uitzondering voor de 19-jarigen (435 verdachten, zie figuur 3.9).

Figuur 3.9 – leeftijdsverdeling van het aantal unieke verdachten in 2014



Bron: Brains

Verder blijkt dat niet alleen het aantal unieke verdachten daalt tussen 2012 en 2014. Ook het aantal unieke incidenten neemt in deze periode af met ruim 20 procent (van 7.230 naar 5.660).⁴³

Meer- en veelplegers

Gekeken naar het gemiddeld aantal incidenten⁴⁴ blijkt dat dit in alle jaren en zowel voor de groep minderjarigen als de groep meerderjarigen rond de 1,5 incidenten per persoon ligt.⁴⁵ Er zijn geen significante verschillen tussen de twee groepen.

Daarbij heeft het grootste deel van de unieke personen zich in één jaar schuldig maakt aan slechts één delict. In 2012 gaat het om 71,1 procent van de unieke personen, in 2013 om 72,0 procent en in 2014 om 73,7 procent. Ongeveer een kwart van de personen maakt zich in deze jaren schuldig aan 2 tot en met 5 delicten en 6 of meer delicten komt bij bijna 2 procent voor. Wanneer wordt gekeken naar de totalen – dus wanneer de unieke personen over 2012, 2013 en 2014 worden gevolgd – blijkt dat ruim zestig procent zich schuldig heeft gemaakt aan één delict. De overige personen (bijna 40%) kunnen in deze periode worden gekenmerkt als meer- of veelpleger: 32,8 procent van hen is verdacht voor 2 tot en met 5 delicten, 4,4 procent is verdacht van 6 tot en met 10 delicten en 1,3 procent is verdacht van meer dan 10 delicten.⁴⁶ De gemiddelde leeftijd van meer- of veelplegers is 18,1 jaar, de gemiddelde leeftijd van verdachten van één delict is 18,4 jaar.⁴⁷

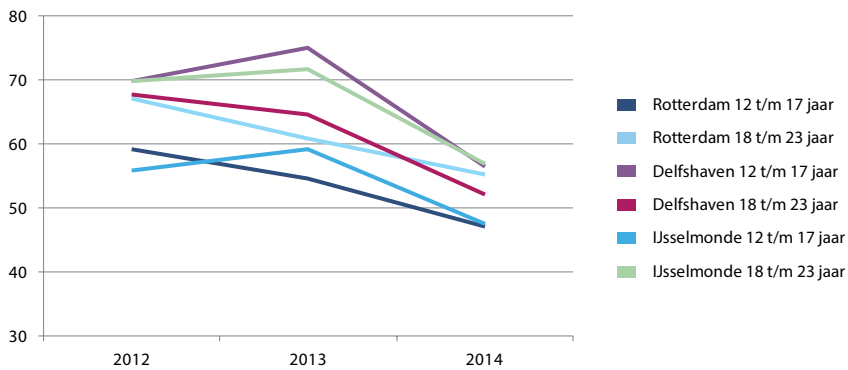
Jeugdige verdachten in de twee gebieden

Eerder werd aangegeven dat het aantal unieke jeugdige verdachten in Rotterdam tussen 2012 en 2014 daalt, dit geldt voor zowel de groep van 12 tot en met 17 jaar als de groep 18 tot en met 23 jaar. Een uitsplitsing naar het gebied waarin de jeugdige verdachten wonen – Delfshaven en IJsselmonde – laat een soortgelijke trend te zien: ook in de twee gebieden is tussen 2012 en 2014 een daling zien in de absolute

aantallen van het aantal unieke jeugdige verdachten.^{48/49} De aantallen laten tevens zien dat – gemiddeld genomen over de jaren – ongeveer 16 procent van de unieke jeugdige verdachten in Rotterdam woonachtig is in Delfshaven. Daarnaast is iets minder dan 10 procent woonachtig in IJsselmonde.⁵⁰

Wanneer de absolute aantallen in perspectief van het aantal inwoners worden gelegd, kan worden nagegaan of het aantal unieke jeugdige verdachten per 1.000 inwoners ook is gedaald. Figuur 3.10 laat zien dat het aantal jeugdige verdachten per 1.000 inwoners tussen 2012 en 2014 *overall* genomen afneemt. Waar het in Rotterdam om een geleidelijke afname gaat, is de daling in Delfshaven en IJsselmonde minder vloeiend en stijgen de aantallen in 2013 eerst.⁵¹

Figuur 3.10 – aantal unieke jeugdige verdachten in Rotterdam, Delfshaven en IJsselmonde per 1.000 inwoners (2012 – 2014)⁵²



Bron: Brains

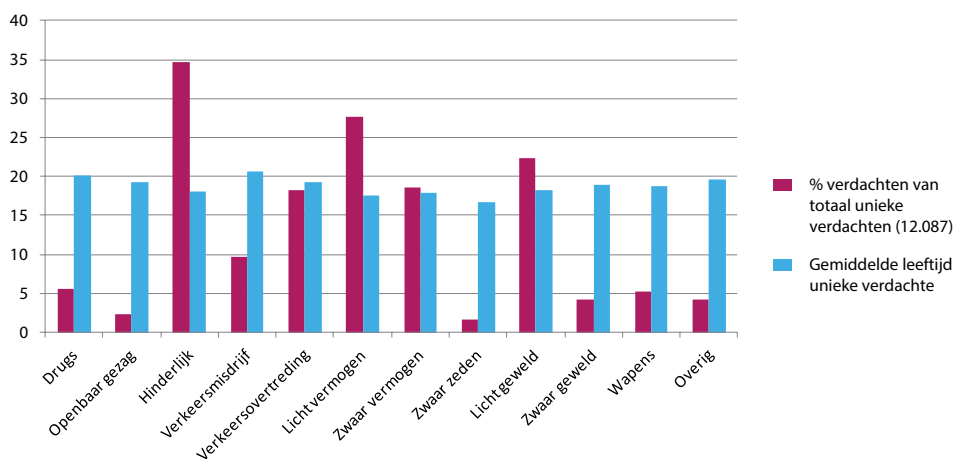
Wanneer het aantal unieke jeugdige verdachten per 1.000 inwoners onder de loep wordt genomen, blijkt dat in Delfshaven aanzienlijk meer unieke jeugdige verdachten van 12 t/m 17 jaar wonen dan in de andere gebieden. Het gaat om bijna 70 personen per 1.000 inwoners in 2012, 75 in 2013 en ruim 56 in 2014. Hoewel de aantallen flink dalen, piekt Delfshaven boven Rotterdam en IJsselmonde uit, welke in 2014 respectievelijk 47 en bijna 48 unieke jeugdige verdachten per 1.000 inwoners hebben.⁵³ Wat betreft het aantal unieke jeugdige verdachten van 18 tot en met 23 jaar liggen de drie gebieden dicht bij elkaar, maar piekt IJsselmonde er bovenuit. In 2012 liggen de aantallen tussen de 65 en 70 verdachten per 1.000 inwoners, in 2014 zijn deze aantallen gedaald naar tussen de 50 en 57, IJsselmonde telt daarbij in 2012 70 unieke jeugdige verdachten per 1.000 inwoners en in 2014 57.

Delicten

De delicten waaraan iemand zich schuldig kan maken zijn onderverdeeld in twaalf categorieën, te weten drugsdelicten, openbaar gezag, hinderlijk gedrag, verkeersmisdrijven, verkeersovertredingen, lichte vermogensdelicten, zware vermogensdelicten, zware zedendelicten, lichte geweldsdelicten, zware geweldsdelicten, wapens en overige delicten. Van de ruim twaalfduizend unieke verdachten in de periode 2012-2014, maakt ruim een derde (34,6%) zich – onder andere – schuldig aan hinderlijk gedrag.⁵⁴ Ruim een kwart maakt zich – onder andere – schuldig aan lichte vermogensdelicten en ongeveer twintig procent maakt zich schuldig aan lichte geweldsdelicten, zware vermogensdelicten of verkeersovertredingen.

Gekeken naar de gemiddelde leeftijd van verdachten valt het op dat verdachten van hinderlijk gedrag, lichte vermogensdelicten, zware vermogensdelicten, zware zedendelicten en lichte geweldsdelicten relatief jong zijn. Verdachten van drugsdelicten, verkeersmisdrijven en overige delicten kunnen als ‘ouder’ bestempeld worden.⁵⁵

Figuur 3.11 – percentage unieke verdachten (van totaal aantal unieke personen) dat zich schuldig maakt aan delicten en de gemiddelde leeftijd van die verdachten



Bron: Brains

Een uitsplitsing binnen de soorten delicten laat zien dat er variatie is qua leeftijd en soort delict. Zo gaat het binnen het delict ‘drugs’ voornamelijk om harddrugs en is de gemiddelde leeftijd van verdachten die zich schuldig maken aan harddrugsmisdrijven hoger dan de gemiddelde leeftijd van verdachten die zich schuldig maken aan softdrugsmisdrijven (respectievelijk 20,3 en 19,9). Bij het delict hinderlijk gedrag kan een onderscheid gemaakt worden tussen vernieling, overtreding van het wetboek van strafrecht, overtreding van de APV en overige hinderlijke gedragingen.

De vier groepen zijn ongeveer even groot qua omvang, echter is de gemiddelde leeftijd van verdachten die zich schuldig maken aan vernieling beduidend lager (17,2) dan die van de overige groepen (allen hoger dan 18 jaar). Bij de lichte vermogensdelicten kan een onderscheid gemaakt worden tussen – onder andere – diefstal uit een vervoersmiddel en diefstal van een vervoersmiddel, de gemiddelde leeftijd is daarbij respectievelijk 18,6 en 17,1. Bij de zware vermogensdelicten is een aanzienlijk leeftijdsverschil tussen straatroven (gemiddeld 17,1 jaar) en diefstal uit een pand (gekwalificeerd, met geweld, 18,1 jaar). Hetzelfde geldt voor de zware zedendelicten, waarbij jeugdige verkrachters gemiddeld ouder zijn dan jeugdige aanranders (17,8 en 15,6 jaar). Bij de lichte geweldsdelicten is een onderscheid te zien in geweld tegen een persoon en de bedreigingen en lichte mishandelingen. De gemiddelde leeftijd bij het eerste soort delict is beduidend lager (17,5) dan bij de laatste twee (gemiddeld bijna 19 jaar). Tot slot de zware geweldsdelicten en de wapens: de gemiddelde leeftijd van jeugdige verdachten die zich schuldig maken aan moord/doodslag ligt hoger dan van hen die zich schuldig maken aan zware mishandeling. Daarnaast is de gemiddelde leeftijd bij vuurwapenbezit hoger dan bij de overige wapens (19,1 en 18,4 jaar).⁵⁶

De tendens die waar te nemen is uit de gegevens is – en dit is conform de verwachting – dat de gemiddelde leeftijd van verdachten hoger is naarmate het delict ernstiger is.

3.2 Straatinformatie

Om een goed beeld van de aard, omvang en aanpak van jeugdcriminaliteit in Rotterdam te krijgen, zijn naast de cijfermatige bronnen in 3.1 binnen de twee gebieden (casus Delfshaven en IJsselmonde) gericht interviews afgenomen met professionals van politie, gemeente en uit het sociale domein, professionals op scholen en straatgesprekken.

3.2.1 Interviews met professionals

Vanuit professioneel oogpunt is gesproken met een aantal jeugdkenner van de gemeente, politie en het welzijn. In totaal is er gesproken met 27 professionals. Het gaat om 11 respondenten van de gemeente, 7 van de politie en 9 uit het jongerenwerk. Onderwerpen die tijdens de interviews centraal stonden zijn aard, omvang, meldings- en aangiftebereidheid en de aanpak van jeugdcriminaliteit. Tevens is doorgevraagd op eventuele witte vlekken. De belangrijkste bevindingen op basis van de interviews met professionals worden hieronder weergegeven.

Groepsaanpak, jeugdgroepen en individuele overlastgevers

Op basis van de gesprekken blijkt dat de groepsaanpak belemmerend werkt voor het integraal aanpakken van andere vormen van jeugd- en jongerencriminaliteit die niet te typeren zijn als zichtbare overlast en criminaliteit in groepsverband. Zo worden er nu kunstmatig 'groepen' gecreëerd – terwijl het eigenlijk om losse individuen gaat – om toch gebruik te kunnen maken van de infrastructuur van de groepsaanpak waarbinnen informatie tussen organisaties gedeeld kan worden en er een werkend netwerk is.

'Het is een samenraapsel van ZZP-ers (gelegenheidscoalities)', zoals een wijkagent aangaf. Jongeren hangen steeds minder op straat rond waardoor het aantal zichtbare groepen minder wordt. Dit heeft er ook mee te maken dat jongeren weten dat zij problemen krijgen als ze in een groep gezien worden. Het gevolg is dat de groepen zich versplinteren en soms de wijk uit trekken waardoor de jongeren 'ongrijpbaar' worden. Daarnaast gebeurt er heel veel in de online wereld: het virtueel rondhangen en contacten via Facebook en Whatsapp die jongeren onderling hebben. Dit ontgaat de overheid te dele, hier zou op ingezet moeten worden.

Het gevolg van bovenstaande punten is volgens de geïnterviewde professionals dat de groepsaanpak soms oneigenlijk wordt gebruikt: jongeren die geen groep vormen, worden wel als zodanig aangemerkt, omdat er dan een aanpak van de grond komt, maar er geen goed overzicht meer is van het aantal jeugdgroepen. Eigenlijk zou er flankerend aan de groepsaanpak ook een individuele aanpak moeten komen voor jeugd- en jongerencriminaliteit. Het gaat dan uitdrukkelijk niet om een Top X-aanpak, maar veel meer om een aanpak die bij de politie het label geprioriteerde politiepersonen (GPP) heeft gekregen. Kenmerken voor een dergelijke aanpak is het combineren van zowel straat- als systeeminformatie en een integrale persoonsgerichte aanpak. Momenteel is de individuele aanpak te incidenteel en teveel afhankelijk van toevalligheden of personen. Het zou goed zijn als er – naast de groepsaanpak – meer eenduidigheid komt in de aanpak van jeugdige overlastgevende of criminele personen.

Technopreventieve maatregelen bij hotspots

Uit de interviews blijkt dat er voor een aantal overlastlocaties in Rotterdam extra aandacht zou moeten komen, bijvoorbeeld door de inzet van structurele en fysieke c.q. technopreventieve maatregelen (waaronder camera's). Rotterdam kent in de diverse gebieden jeugdhotsspots vanwege het feit dat dergelijke locaties aantrekkelijk zijn voor jongeren (en jongvolwassenen) om rond te hangen. Het gaat daarbij vooral om pleintjes in de nabijheid van winkelcentra (de strips) en openbaar vervoer, waar bezoekersstromen zijn. Dergelijke locaties zijn er al decennia en zullen naar verwachting vanwege de aantrekkelijk infrastructuur ook de komende jaren wel aantrekkelijk blijven om rond te hangen. Een goed voorbeeld van een dergelijke locatie

is het Prinsenplein in IJsselmonde waar sinds enige tijd ook met succes gewerkt wordt met cameratoezicht naast andere vormen van menselijk toezicht.

Vroegsignalering

Alle professionals geven aan dat in de huidige aanpak te weinig aandacht gegeven kan worden aan de nieuwe aanwas van probleemjongeren c.q. vroegsignalering. Dit kan gezien worden als een *pushfactor* richting de problematiek waar wel aandacht voor is. Vroegsignalering is in dat kader van belang, want het gaat namelijk over de risicojongeren van morgen. Momenteel is er vooral een repressieve aanpak in plaats van een preventieve aanpak en worden voornamelijk de jongeren die al overlast veroorzaken aangepakt. Een respondent: '*je krijgt pas aandacht als je op een lijstje staat en lastig bent*'. Instanties die bij de vroegsignalering van groot belang zijn, zijn het basisonderwijs, de wijkteams, de jeugdgezondheidszorg en het jongerenwerk.

In de interviews komt naar voren dat het van belang is om als overheid te investeren in de relatie met het basisonderwijs. Dit geldt voornamelijk in wijken waar relatief veel allochtonen wonen en het vertrouwen in de overheid minder groot is en men minder geneigd is naar de politie te gaan, zo geven de respondenten aan.

Een mooi voorbeeld hiervan is het project 'onwijze moeders'. Wanneer wordt geïnvesteerd in het basisonderwijs wordt getracht tevens de ouderbetrokkenheid – die op sommige scholen erg laag is – c.q. pedagogische onmacht te verbeteren, waardoor ouders bijvoorbeeld eerder problemen bij hun kinderen signaleren en hier op een juiste manier op weten te sturen.

Intermezzo – het project 'onwijze moeders'

Om te voorkomen dat jongeren in Rotterdam-West rond hun 14^e de kans lopen in de criminaliteit terecht te komen – terwijl hun ouders nette mensen zijn – moet er in een preventief stadium (de basisschoolperiode) iets gedaan worden. Hiervoor zijn in Delfshaven twee partijen bij elkaar gebracht: de *politie* die ervaring heeft met wat er in Delfshaven gebeurt en de nette *ouders* die niet weten wat er in hun wijk gebeurt, het gaat daarbij voornamelijk om de (Marokkaanse) moeders. Zij zijn degene die thuis alles regelen en waarvoor het hele gezin een zwak heeft, zij bieden liefde en vertrouwen.

De twee partijen komen bijeen onder de noemer 'onwijze moeders'. Dit is een project waarbij de moeders van basisschoolleerlingen in Delfshaven voorlichting krijgen van politieagenten. Het doel daarvan is de moeders in Delfshaven bewuster te maken van de negatieve invloed van de straatcultuur, het blijkt namelijk dat hen niet bekend is wat de straatcultuur is en welke gevolgen deze kan hebben.

Daarnaast wordt ook verteld over preventie, uitreizigers, gebeurtenissen in de wijk en over wat men moet doen wanneer er een misdrijf wordt waargenomen. Door informatie en perspectieven met elkaar te delen wordt getracht meer inzicht te krijgen in de wijze waarop gedrag van jongeren positief kan worden bijgesteld en de mate waarin de moeders hier een bijdrage aan kunnen leveren. De term 'onwijs' is daarmee tweeledig: onwijs in positieve zin, en on-wijs in de zin van dat zij zich niet bewust zijn van het straatleven. De eerste ervaringen in Delfshaven laten zien dat het project zijn vruchten afwerpt: moeders zijn zeer enthousiast, houden elkaar op de hoogte van de ontwikkelingen in de wijk en hebben tevens meer zicht op wat hun kroost uitspookt.

Bron: Marco Den Dunnen. *'Onwijze Moeders'. Voorlichting door de politie aan moeders in Rotterdam Delfshaven*

Daarnaast blijkt uit de interviews dat er voor leerkrachten een drempel kan zijn (vanwege de relatie met de ouders of uit angst) om een zorgmelding te maken: het is de vraag of dit anoniem zou kunnen of dat docenten verplicht gesteld kunnen worden een zorgmelding te maken. Ook is het de vraag of binnen het onderwijs nut, noodzaak en routing van zorgmeldingen voldoende bekend zijn. In dit kader is de pilot vroegsignalering vermeldenswaardig (zie intermezzo).

Intermezzo – pilot vroegsignalering

In Rotterdam loopt een pilot vroegsignalering. Met deze pilot is Rotterdam een van de proeftuinen vroegsignalering binnen het 'Programma Risicojeugd en Jeugdgroepen' van het Ministerie van Veiligheid en Justitie. De pilot vroegsignalering vindt plaats in twee wijken in Rotterdam, waaronder Spangen. De pilot is gericht op signalen die professionals in het onderwijs opvangen die kunnen duiden op (latere) problemen. Het gaat enerzijds om eerder delen van vroege signalen van leerkrachten met de overige partners uit het wijknetwerk en anderzijds om te bepalen hoe hier gezamenlijk actie op ondernomen kan worden. De kern is het beter identificeren van signalen en het koppelen van deze (vroege) signalen binnen het wijknetwerk en wijkteam. Dit om vervolgens passender ondersteuning en/of hulp in te zetten. Een aantal concrete verbeterpunten zal uitgevoerd worden gedurende de looptijd van de pilot (schooljaar 2015/2016). Aan het einde van dit schooljaar vindt een evaluatie plaats, waaruit aanbevelingen volgen m.b.t. vervolg en/of bredere uitrol van de ingezette acties.

Wat betreft de wijkteams blijkt – op basis van onze gesprekken in de periode mei-september 2015 – dat deze nog in een opstartfase zitten. Sinds een paar maanden zijn ze ‘gesetteld’ en kunnen ze daadwerkelijk aan het werk gaan.⁵⁷ Zeker als het gaat om het in kaart brengen van risicojongeren en het aanpakken van individuele probleemjongeren en probleemgezinnen is het wijkteam een goed instrument. Wel zal het een uitdaging worden om het welzijns- en zorgveld in verbinding te brengen met het veiligheidsveld. Uit de interviews blijkt dat de wijkteams zich te weinig zichtbaar hebben gemaakt naar de omgeving (zowel professionals als burgers). We hoorden vaak dat professionals heimwee hebben naar het DOSA. Dit lijkt te komen doordat nog niet iedereen bekend is met het wijkteam. Aandachtspunten c.q. vraagpunten zijn:

- wat doet het wijkteam precies?
- wie kan hoe signalen inbrengen?
- hoe gaat het met de terugkoppeling naar de melders?
- waarom zit het wijkteam in de wijk maar is ze niet direct benaderbaar voor de burger?

Uit de gesprekken blijkt dat het belangrijk is dat alle jongerenwerkers ook worden ingezet op de nieuwe aanwas en op fenomenen waar ze in hun werk tegenaan lopen. Nu nog worden jongerenwerkers vooral ingezet om overlast aan te pakken op de jeugdhotsspots en de geprioriteerde jeugdgroepen en daarop afgerekend, terwijl zijn ook degene zijn die zicht hebben op achtergronden van de straat en achter de voordeur. Ze weten veel van de jeugdgroepen, hebben bijvoorbeeld zicht op de achtergrond en thuissituatie van jeugdige criminelen en overlastveroorzakers en hebben in die zin ook zicht op de jonge aanwas, al dan niet broertjes en neefjes. De jongerenwerkers richten zich naast groepen ook op individuen en kunnen daarbij fungeren als bemiddelaar, zodat begeleiders – waaronder schoolmaatschappelijk werkers – in contact kunnen komen met de jongeren. Tevens kunnen zij helpen bij het vinden van een baan, sport en school, waardoor jongeren van de straat blijven en overlast wordt verminderd. Het blijkt wel dat het deels om een lastige doelgroep gaat, het zijn niet allemaal ‘welwillende jongeren’. Tot slot signaleren frontlinies als eerste nieuwe fenomenen – denk aan het gebruik van bepaalde soorten (gevaarlijke) drugs of seksueel overschrijdend gedrag onder jonge meisjes.

Bovenlokale criminele netwerken

Uit de interviews blijkt dat er in de aanpak relatief weinig aandacht is voor de groepen die al crimineel zijn doorgesloegen en niet meer of nauwelijks zichtbaar zijn in het publieke domein. Het zijn bovenlokale netwerken met een grotere actieradius dan de wijk. Ze zijn namelijk regionaal en zelfs landelijk actief. Ze zijn ‘groot’ in

de bovenlokale (drugs-)criminaliteit en vallen buiten het bereik van de aanpak van de zichtbare jeugdcriminaliteit c.q. de groepsaanpak. Deze groepen hebben echter wel een negatieve invloed op de groep die er onder zit: het gaat om negatieve rolmodellen waardoor er sprake van besmettingsgevaar voor de jongeren in de wijken. De jeugd kijkt naar deze criminele groepen op (ze hebben status en spullen) en voelen zich er 'veilig'. Flankerend zou er met andere woorden ook het nodige aan deze doorgroeide criminele groepen moeten worden gedaan omdat ze een grote impact hebben op de lokale criminaliteit (*pullfactor*). In de interviews wordt aangegeven dat de focus van de opsporing (recherchecapaciteit) voor deze bovenlokale fluïde groeperingen eigenlijk te gering is.

Burgers

Zoals bekend is informatie van burgers essentieel voor de aanpak van veiligheidsproblemen. In de onderzochte wijken hebben burgers niet altijd de neiging om bij overlast- en criminaliteit een melding of aangifte te doen bij de politie.

Redenen hiervoor kunnen zijn dat zij onvoldoende vertrouwen hebben in de overheid/politie (veelal cultureel bepaald) en dat er in sommige wijken een gebrek is aan sociale cohesie. Ook schijnt het dat er een hoge drempel is om in contact te komen met de politie: '*...de hele wijk ziet dat iemand naar het bureau gaat.*' Daarnaast speelt ook angst voor represailles een rol, de dader komt namelijk te weten dat er aangifte is gedaan. Tot slot is er het eigenbelang van burgers: men doet geen melding of aangifte omdat er wordt geprofiteerd van de opbrengsten van criminaliteit (onder andere afkomstig van jongeren die groot aan het worden zijn in de bovenlokale criminaliteit).

Thuisituatie en gezinsaanpak

Professionals hebben het gevoel – en regelmatig ook concrete indicaties – dat er het nodige achter de voordeur gebeurt, waaronder huiselijk geweld en opvoedingsproblematiek.⁵⁸ Hier is echter weinig zicht op, omdat men niet in elk gezin 'binnenkomt'. Zo is er ook toestemming nodig van de betrokkenen zelf om de hulp te aanvaarden. Het blijkt dat er sprake is van sociale problematiek in gezinnen en onder de jeugd: ouders hebben soms niet het juiste niveau (LVB en/of taalproblemen) waardoor zij hun kinderen niet de juiste hulp kunnen bieden, het gaat dan bij de basis al fout. Daarnaast is er in veel gezinnen weinig geld en betreft het grote gezinnen in kleine huizen waardoor kinderen de straat op trekken om hun eigen plekje te creëren. Veel kinderen hebben om die reden ook geen goede plek om bijvoorbeeld huiswerk te maken. Zowel op de korte termijn als op de lange termijn kan de thuisituatie voor de nodige problemen zorgen (verwachtingsmanagement).

In de interviews komt naar voren dat er eigenlijk een integrale gezinsaanpak (zorg, welzijn en veiligheid) ontwikkeld dient te worden, omdat er sprake is van

gezinnen met massieve problematiek. Het betreft hier zowel problemen op het criminele vlak als op het gebied van zorg. Problemen die zich op straat uiten, beginnen vaak al thuis. De voedingsbodem is niet juist, dit moet worden aangepakt c.q. daar moet ondersteuning geboden worden.

Slachtofferschap

Doordat de focus in Rotterdam sterk ligt op het terugdringen van zichtbare overlast en criminaliteit (iets dat haar vruchten afwerpt overigens) is het daderperspectief leidend en lijkt er minder aandacht te kunnen zijn voor het slachtofferperspectief. Tijdens het onderzoek kwam naar voren dat er in bepaalde gebieden (bijvoorbeeld in Beverwaard) nogal wat meisjes in de rol van slachtoffer zitten met name als het gaat om seksueel overschrijdend gedrag. Volgens respondenten heeft dit te maken de Caribische cultuur waarbinnen – in de ogen van professionals – een verkeerde moraal wordt geschetst over seksualiteit. Hierdoor kennen jongeren hun verantwoordelijkheden niet en is er niet alleen sprake van bijvoorbeeld aanranding, maar ook van tienerouders en het verspreiden van seksueel getinte foto's. Het is lastig zicht te krijgen op deze vormen van slachtofferschap, omdat veel contacten via sociale media plaatsvinden en omdat er vaak geen aangifte wordt gedaan. Een andere groep slachtoffers is jongeren met LVB, zij worden vaak misbruikt door de slimmere jongens en ingezet om 'vuile klusjes' op te knappen.

Aanpak

Zoals eerder aangegeven is de aanpak op dit moment heel erg gericht op overlastgevende en criminele jongeren die zichtbaar zijn in het publieke domein. Doordat het werken met jeugdhotsspots en geprioriteerde jeugdgroepen erg leidend is voor de inzet en de mogelijkheden ontstaan er ook aandachtspunten. We geven een overzicht van de belangrijkste zaken die naar voren zijn gekomen in de gesprekken met professionals:

- Veel aanpakken zijn ad hoc en tijdelijk terwijl de problematiek om een lange adem vraagt. Zo zijn er erg veel projecten die weliswaar creatief zijn, maar ook van tijdelijke aard zijn. Er zijn veel instanties die wat met jongeren willen doen, zowel particulier als vanuit de overheid. Onderling is er weinig contact waardoor diverse aanpakken langs elkaar heen lopen. Men is lang niet altijd op de hoogte van wat een andere organisatie doet. Daarbij komt dat vele initiatieven zich richten op 'jongeren': ze hebben stuk voor stuk iets te bieden en houden de jongeren een tijdje bezig, maar bieden geen perspectief op lange termijn. Ook richten ze zich niet op de meest hardnekkige probleemgroep, welke onbereikbaar en ongrijpbaar zijn.

- Doordat de focus op zichtbare overlast is gericht is het voor jongerenwerkers lastig om een band op te bouwen met jongeren waardoor ze niet altijd de tijd krijgen om echt tot de kern van de achtergronden van het probleemgedrag te komen en oplossingen aan te dragen. Een respondent: *‘...als de overlast weg is gaat de jongerenwerker naar een nieuwe hotspot’*. Eigenlijk is dit kapitaalvernietiging, want het is bij bepaalde doelgroepen erg lastig om überhaupt een band op te bouwen waarvanuit gewerkt kan worden. In de twee gebieden waar we onderzoek hebben gedaan geldt dit punt minder omdat daar sprake is van hotspots die al zeker 5 jaar als zodanig zijn gelabeld. Voorgaande is een aandachtspunt voor het Rotterdamse hotspotbeleid.
- Naast de aanpak voor groepen zou er ook meer aandacht (tijd en randvoorwaarden) moeten komen voor individuen en fenomenen. Ook dan zou er informatie-uitwisseling en (integrale) aanpak mogelijk moeten zijn.
- Naast de aanpak van de zichtbare overlast zou er ook aandacht moeten zijn voor de *pushfactoren* (opgroeïende kinderen en gezinnen) en *pullfactoren* (bovenlokale criminele netwerken c.q. negatieve rolvoorbeelden). Indien dit achterblijft is er sprake van ‘dweilen met de kraan open’.
- Op straat lopen *frontliners* tegen problemen aan die eigenlijk om een snelle opvolging vragen. Omdat de aanpak in Rotterdam behoorlijk is ingekaderd is er sprake van vrij veel bureaucratie voordat acute problematiek ook kan worden opgepakt. Flexibiliteit in de aanpak is dus gewenst of zoals een respondent het verwoordde: *‘Het tempo van de straat ligt hoger dan het tempo van de instanties’*.
- Er is in de door ons onderzochte gebieden en dan met name in Delfshaven een hardnekkig probleem met Marokkaanse criminele jongeren. Voor de aanpak zijn ze soms erg lastig te bereiken en dat roept de vraag op of de huidige instrumenten voor de aanpak van jeugdcriminaliteit wel geschikt zijn voor deze doelgroep.

3.2.2 Interviews op straat

Met 81 respondenten – bewoners en ondernemers – is een kort straatinterview gehouden.⁵⁹ Het gaat om 40 mensen uit Delfshaven en 41 mensen uit IJsselmonde. In totaal is gesproken met 57 bewoners en 24 ondernemers.⁶⁰ Alle bewoners zijn woonachtig in de betreffende wijken, bij de ondernemers gaat het bij de helft (12) om ondernemers, die naast een onderneming in de wijk ook in de wijk wonen. Gemiddeld woont men 14,8 jaar in de wijk, met uitschieters van enkele maanden tot 65 jaar. Van de ondernemers wonen twaalf personen niet in de wijk, maar zijn afkomstig uit een ander gebied (al dan niet uit Rotterdam). Deze personen hebben overigens al geruime tijd een onderneming in de wijk – een derde deel drie jaar of

langer – waardoor ook zij te zien zijn als kenners van de wijk. Van de 81 geïnterviewden zijn er 39 vrouw en 42 man. De leeftijden variëren van 13 tot en met 83 jaar, met een gemiddelde van 40 jaar. Hierna presenteren we de resultaten die uit de straatinterviews naar voren zijn gekomen.

Aard en omvang

Uit de interviews komt naar voren dat ruim een derde van de geïnterviewde personen aangeeft dat hij wel eens last heeft van jeugdcriminaliteit. Het gaat daarbij om diefstal (van fietsen, scooters), berovingen, inbraak, vernieling, geluidsoverlast en vals geld. De respondenten geven daarbij ook aan dat zij er niet altijd zeker van zijn dat het ook echt om de jeugd gaat. Daarnaast geeft ruim twee derde aan dat zij – al dan niet naast de jeugdcriminaliteit – last hebben van ‘hangjongeren’. Deze veroorzaken (geluids-)overlast, roepen (onverstaanbare) dingen, blokkeren de doorgang, laten rommel achter op straat en rijden hard met scooters en/of auto’s. Een enkeling is daarbij van mening dat het rondhangen cultuurgerelateerd is, het zou daarbij voornamelijk gaan om Marokkanen en Turken.

Hoewel uit de cijfers van de gemeente en politie blijkt dat het aantal jeugdgroepen en de jeugdcriminaliteit is gedaald, geeft bijna een vierde deel van de respondenten aan dat zij deze cijfers niet herkennen. Zij hebben het idee dat er nog steeds veel drugs wordt gedeald en dat er nog steeds veel criminaliteit en hangjeugd is. Hoewel er meer politie op straat is gekomen (en de komst van camera’s), lijkt het dat de politie geen zicht op de zaak heeft – onder andere doordat mensen geen aangifte doen – en dat het probleem zich verplaatst naar andere plekken in de wijk. Tevens zijn de grote groepen hangjongeren opgedeeld in kleinere groepen, maar ze zijn er nog wel.

Voorts blijkt dat ongeveer 40 procent van de ondervraagde respondenten zich wel kan vinden in de dalende cijfers over jeugdcriminaliteit: zij ‘zien’ vooral minder overvallen en minder hangjeugd. Redenen voor deze daling zijn dat er meer politie is, jongeren eerder worden opgepakt en dat er camera’s zijn opgehangen om straten en pleintjes beter in de gaten te kunnen houden. Daarnaast lijkt het dat meer jongeren werk hebben gevonden, waardoor zij niet meer op straat hoeven te hangen. Ook is er beter contact met de jeugd: buurtvaders, ouders en politie werken beter samen.

Het overige deel van de respondenten (ongeveer 40%) vindt dat de omvang van de jeugdcriminaliteit en jeugdgroepen stabiel is gebleven of heeft hierover geen mening, al dan niet omdat zij te weinig zicht op de zaak hebben (bijvoorbeeld omdat zij weinig contact hebben met burens en andere personen in de wijk).

Witte vlekken

Wat betreft de *witte vlekken* – het deel van de jeugdcriminaliteit dat niet in kaart wordt gebracht – geeft bijna zestig procent van de respondenten aan dat zij dit beeld

herkennen. Redenen voor de verborgen criminaliteit zijn dat jongeren zich verplaatsten en opsplitten wanneer de politie eraan komt, waardoor ze ongrijpbaar worden. Een respondent met een tip: *'...wanneer de politie weg is, wordt er gefloten en komen de jongeren weer bij elkaar. De politie moet in burger optreden.'* Daarnaast geven respondenten aan dat er steeds minder aangiften gedaan worden (uit angst of *'omdat er toch niets aan gedaan wordt'*), waardoor de politie een onvolledig beeld krijgt en zij niet gericht problemen kunnen aanpakken. Ook hebben veel respondenten het vermoeden dat er 'wat' speelt, maar zij weten niet wat dat precies is. Bijvoorbeeld zaken achter de voordeur en de handel in drugs die zowel vanuit auto's of thuis vanachter de pc plaats kan vinden. De overige 40 procent geeft aan dat zij geen zicht hebben op de witte vlekken of dat zij niet het idee hebben dat er verborgen criminaliteit is.

Aanpak

Wat betreft de aanpak van jeugdcriminaliteit geeft ruim een derde van de ondervraagden aan dat zij er niets van merken. Enkelen geven aan dat zij nooit politie zien op de plekken waar zij dat wel nodig vinden. Anderen geven aan dat er wel politie is, maar dat deze andere prioriteiten stelt en zich niet richt op de jeugdcriminaliteit. Daarnaast vindt bijna twee derde van de ondervraagden dat zij wel iets merken van de aanpak. Deze bewoners en ondernemers hebben het idee dat er meer controle plaatsvindt: niet alleen van de politie, maar ook van stadsmariniers, stadstoezicht, een toename van camera's en een toename van beveiligers in winkels. Tevens treedt de politie harder op en pakken zij eerder jongeren op (bijvoorbeeld na een melding). Soms worden jeugdgroepen uit elkaar gehaald en krijgen zij een samenscholingsverbod. De integrale aanpak – met onder andere politie, ondernemers, buurtbewoners en jongerenwerkers – heeft volgens een aantal respondenten een positief effect.

Op de vraag wat er beter kan aan de aanpak van jeugdcriminaliteit komen vier aspecten naar voren. Het eerste aspect heeft betrekking op het werk en de dagbesteding van jongeren. Buurtbewoners en ondernemers zijn van mening dat veel jongeren geen werk hebben omdat er te weinig banen zijn, maar ook omdat zij met andere zaken – zoals drugshandel – meer geld kunnen verdienen. Daarnaast hebben jongeren niet altijd uitzicht op een baan, omdat zij bijvoorbeeld geen diploma hebben (voortijdig schoolverlaten). Ook de dagbesteding van jongeren kan volgens veel respondenten beter. Zij zijn van mening dat jongeren niets te doen hebben (geen werk, na schooltijd), waardoor zij zich gaan vervelen en op straat rondhangen. Er zouden meer voorzieningen voor jongeren moeten komen, bijvoorbeeld een honk, clubhuis of buurthuis. Op die manier worden jongeren beziggehouden en heeft men er zicht op.

Aansluitend op bovenstaande punten kan een tweede aspect worden genoemd. Volgens buurtbewoners en ondernemers is het belangrijk dat er goed contact is

met de jongeren, tevens moet men in contact blijven: er moet een band geschapen worden met de jongeren. Niet alleen de politie en/of wijkagent speelt hierbij een rol, maar ook straatcoaches, jongerenwerk, buurtvaders en buurtbewoners kunnen daarbij helpen. Tevens blijkt dat buurtbewoners heel veel informatie hebben over de straat, maar dat zij dit in beperkte mate delen met de politie omdat zij vinden dat er te weinig contact is. Tot slot is een enkele ondervraagde van mening dat een 'bruine' agent ook zou kunnen helpen bij de aanpak van jeugdcriminaliteit.

Als derde aspect wordt genoemd dat er meer politie op straat moet komen, voornamelijk in de avonduren. Daarbij vinden sommige respondenten dat de politie steviger zou moeten optreden en dat dit al zou moeten beginnen bij de jonge kinderen, bijvoorbeeld wanneer zij tegen het verkeer in fietsen. Ook moet de politie zichtbaar blijven en moeten zij laten zien wie ze zijn. Zo moet het tevens duidelijk zijn wie de wijkagent is. Vooral in IJsselmonde was dit vaak onbekend waardoor er een grote afstand tussen de politie en burgers wordt ervaren. Meer camera's en verlichting op straat zouden tevens kunnen bijdragen aan de aanpak van jeugdcriminaliteit.

Het laatste aspect dat de respondenten noemen heeft betrekking op de gezinsituatie van de (criminele) jongeren. Daarbij komt naar voren dat ouders hun kinderen niet goed opvoeden en dat er wellicht ondersteuning moet worden geboden aan gezinnen van criminele jongeren. Het probleem ligt volgens de respondenten bij de ouders van deze jongeren, welke een te *softe* opvoeding hanteren. Een enkele ondervraagde is van mening dat de problemen vooral voorkomen in Marokkaanse gezinnen, vanwege de tolerante positie die moeders innemen tegenover hun kinderen.

Meldings- en aangiftebereidheid

Wat betreft het doen van meldingen en aangiften geeft het merendeel van de ondervraagden – ruim vijftig procent – aan nog nooit aangifte te hebben gedaan van jeugdcriminaliteit. Hoewel niet is gevraagd naar de reden, gaf een enkele respondent aan dat hij/zij het te veel tijd vindt kosten of dat hij/zij geen internet heeft. Het overige deel – ruim veertig procent – geeft aan wel eens aangifte te hebben gedaan van jeugdcriminaliteit. Meestal gaat het om respondenten die één of twee keer aangifte hebben gedaan, een enkele keer gaat het om acht tot tien aangiften. Het gemiddelde aantal aangiften ligt op 2,8. Redenen voor het doen van aangifte zijn zeer divers. Respondenten noemen inbraak, geluidsoverlast, diefstal, beroving, vernielingen en rondhangen. In geval van meerdere aangiften betreft het vaak verschillende onderwerpen. Vermeld moet worden dat ondervraagden soms zelf aangeven dat zij niet altijd weten of het daadwerkelijk om jeugdcriminaliteit gaat.

Vertrouwen in de overheid

Ongeveer de helft van de respondenten heeft er vertrouwen in dat de overheid/politie iets doet met aangiften van burgers. Uit aanvullende informatie blijkt dat als de politie langskomt als er een melding of aangifte wordt gedaan, er gelijk actie wordt ondernomen. Tevens werkt de politie professioneel en is er – voornamelijk in Delfshaven – goed contact met de wijkagenten. Sommige respondenten hebben zelf geen ervaring met de politie, maar zijn positief geworden door de verhalen van anderen. Iets meer dan een kwart van de respondenten geeft aan geen vertrouwen in de overheid te hebben. Redenen die worden genoemd zijn dat veel zaken onopgelost blijven, dat de politie te druk is, dat de politie te weinig capaciteit heeft, dat de politie niet langskomt na een melding/aangifte en dat men na een aangifte wel een ontvangstbevestiging krijgt, maar dat er vervolgens nooit meer iets van wordt vernomen. De overige respondenten geven aan er geen zicht op te hebben, omdat zij van mening zijn dat het ligt aan de ernst van de zaak of omdat zij bijvoorbeeld geen ervaring hebben met het doen van aangifte.

De mate waarin respondenten (actief) informatie delen met de politie en overheid is niet erg hoog. Slechts tien procent geeft aan altijd informatie te delen. Respondenten die wel informatie delen hebben over het algemeen goed contact met de wijkagent, zitten in een ondernemersvereniging of buurtvereniging of vinden het belangrijk dat er informatie gedeeld wordt. De helft van de ondervraagde respondenten zegt nooit informatie te delen. De voornaamste reden hiervoor is dat zij nooit iets met de politie te maken hebben. Een respondent: *‘Als er niets wordt gevraagd, deel je ook niet’*. Daarnaast zijn mensen ook van mening dat de politie toch geen actie onderneemt, zij er geen behoefte aan hebben om informatie te delen, de (wijk)agent geen contact zoekt – al dan niet omdat er te weinig agenten zijn – en dat mensen niet praten, ondanks dat zij veel weten, uit angst of omdat zij geen mensen willen verlinken. De overige veertig procent geeft aan soms informatie te delen.

3.2.3 Interviews op scholen

Om een completer beeld van de aard, omvang en aanpak van jeugdcriminaliteit te krijgen, is in Delfshaven en in IJsselmonde met in totaal twintig professionals op scholen een telefonisch interview gehouden. Het betrof personen die binnen de school als ‘straat- en/of jeugdkenners’ te kenmerken zijn. Er is met mensen uit zowel het basisonderwijs als uit het voortgezet onderwijs gesproken. De achtergrond van de scholen betrof zowel gekleurde scholen als relatief witte scholen en over het algemeen was de leerlingenpopulatie op school een afspiegeling van de wijk. De geïnterviewde personen verschillen wat betreft hun taak en achtergrond van leidinggevende rollen (vestigings- dan wel adjunctdirecteur, locatieleider, teamleider en coördinator onderbouw) tot zorgdragende rollen (mentor, intern begeleider, zorgcoördinator, coördinator begeleiding, hoofd facilitair management, leerling

bemiddelaar en maatschappelijk werker), waarbij elk van deze personen op een bepaalde manier verbonden was aan de wijk, de school en de leerlingen.⁶¹

Vragen die tijdens de interviews aan bod kwam hadden betrekking op (het signaleren van) afwijkend en/of probleemgedrag en de aanpak van deze problemen en/of probleemgedragingen (het doen van zorgmeldingen, contact met (wijk)agenten, e.d.).⁶² Hierna gaan we in op de belangrijkste bevindingen,

Samenstelling scholen

De scholen zijn erg divers als het gaat om de achtergrond van leerlingen. Enerzijds is sprake van gekleurde scholen in achterstandswijken, anderzijds is sprake van een gelijke verdeling tussen allochtonen en autochtonen en een enkele keer komt er een (relatief) witte school voor. De etniciteit van leerlingen varieert van Nederlands tot Turks, Marokkaans, Antilliaans, Surinaams, Kaapverdiaans, Chinees, Pools, Bulgaars, Italiaans, Zuid Amerikaans, Afrikaans, enzovoorts. Wat betreft de achtergronden van de scholen varieert het van scholen met een bepaalde religieuze grondslag tot openbare scholen en van basisonderwijs tot middelbaar (praktijk) onderwijs. Het betreft leerlingen van zowel hoogopgeleide ouders als leerlingen uit de lagere sociale klassen.

Afwijkend en/of probleemgedrag op school

Wat betreft het (criminele) gedrag van leerlingen op school is er een onderscheid te maken tussen basisscholen en middelbare scholen. Over het algemeen wordt er gesteld dat het probleemgedrag en de criminaliteit op basisscholen meevalt, dit komt voornamelijk doordat leerlingen nog jong zijn. Af en toe worden er dingen vernield of weten leerlingen niet goed met spullen van een ander om te gaan, maar het gaat dan voornamelijk om grensoverschrijdend gedrag. Verder worden er wel gedragsproblemen genoemd, zoals agressief gedrag (naar leerlingen en naar docenten), respectloos gedrag, pestgedrag, extreme boosheid en een negatief zelfbeeld. In de optiek van respondenten kan dit het gevolg zijn van de aandacht die leerlingen thuis tekort komen. Hoewel docenten op school heel alert zijn op probleemgedrag, is er bijna geen zicht op de dingen die buiten schooltijd plaatsvinden. Daarnaast maken enkele professionals zich zorgen om de negatieve voorbeelden van ouders, broertjes en/of neefjes: een leerling kan deze verkeerde voorbeelden overnemen.

Voor wat betreft de scholen voor voortgezet onderwijs merken enkele professionals op dat leerlingen meerdere gezichten hebben: op school en thuis/op straat. De school biedt een veilige omgeving, maar het kan er thuis heel anders aan toe gaan. Ook nemen sommige leerlingen de straatcultuur mee naar school: op straat kunnen ze rondhangen en ongestoord 'nieuwe' dingen leren, welke vervolgens op school worden uitprobeerde. De professionals geven aan dat sommige leerlingen zich schuldig maken aan kattenkwaad en dat anderen in de criminaliteit belan-

den, doordat ze zich bijvoorbeeld schuldig maken aan diefstal, inbraak of drugs-dealen. Het gevolg is dat zij worden opgepakt en daardoor niet meer op school kunnen komen. Anderen leerlingen gebruiken drugs, kunnen niet met geld omgaan of weten niet goed met spullen van een ander om te gaan (vernielingen), iets dat kan leiden tot probleemgedrag (ruzie, schreeuwen, niet met emoties om kunnen gaan, vechtpartijen). In een enkel geval is er sprake geweest van een steekpartij. Daarnaast is er ook sprake van fietsendiefstal rondom de school, maar dat wil niet zeggen dat leerlingen daarvan de dader zijn.

Het gedrag van leerlingen op zowel de basisschool als middelbare school wordt door enkele professionals als zorgelijk bestempeld. Zo blijkt er een toename te zijn in respectloos en agressief (pest)gedrag en weten leerlingen niet goed met andere leerlingen om te gaan⁶³. Andere professionals herkennen dit beeld niet en vinden dat het goed gaat op de scholen. Een tweedeling in deze waarneming heeft vermoedelijk te maken met het referentiekader van de professionals: wat voor de een als zorgelijk wordt ervaren, is voor een ander heel normaal. Daarnaast is de professionaliteit van programma's en hulp om probleemgedrag aan te pakken de laatste jaren verbeterd, waardoor problemen beter in kaart kunnen worden gebracht en er meer zicht op is. Tot slot speelt in dit oordeel ook de leerling-populatie op scholen mee (bijvoorbeeld hoog opgeleide ouders, geen afspiegeling van de wijk).

De wijk

Het criminaliteitsbeeld van de wijk is niet bij elke professional even concreet. Een enkeling is van mening dat er veel criminaliteit in de wijk is – daarbij gaat het om (woning)overvallen, (fietsen)diefstallen en straatroven – en dat het steeds meer wordt. Dit geldt voornamelijk voor IJsselmonde, maar ook in Delfshaven is sprake van (fietsen)diefstal, bedreigingen en soms zelfs afpersen. Andere professionals vinden het reuze meevallen of hebben hier niet voldoende zicht op, omdat ze bijvoorbeeld niet uit de wijk komen. Ook hier is het criminaliteitsbeeld afhankelijk van het referentiekader dat men heeft: de één vindt twee overvallen heel veel, terwijl een ander dit 'normaal' vindt. In Delfshaven geven professionals aan dat er wel eens sprake is van een moord in de wijk.

Het probleemgedrag dat leerlingen op school vertonen hangt volgens de meeste professionals vaak samen met de thuissituatie – waarin zij al dan niet een verkeerd voorbeeld krijgen, geen structuur en geen controle hebben – en de straatcultuur – datgene wat in de wijk gebeurt. Leerlingen kopiëren het gedrag van de straat en nemen dit mee naar school, waar andere leerlingen zich er mee gaan bemoeien. Een enkele professional is van mening dat de thuissituatie niet meespeelt, omdat ouders – voornamelijk moeders – het beste voor zouden hebben met hun kind: '*... geen enkele moeder baart een kind met het idee dat het de criminaliteit in gaat*'.

Thuisituatie

Professionals geven aan dat veel problemen van leerlingen voortkomen uit de thuisituatie (*'het gaat thuis al mis'*): ouders hebben het financieel niet breed (leven onder het inkomensminimum en kunnen bijvoorbeeld de ouderbijdrage niet betalen), er zijn problemen binnen de gezinnen (ouders die ruzie maken, huiselijk geweld, vast zitten), ouders zijn gescheiden, er is sprake van eenoudergezinnen en/of ouders zijn laag opgeleid. De professionals geven aan dat leerlingen de problemen van thuis meenemen naar school. Zo komen leerlingen bijvoorbeeld zonder ontbijt op school, krijgen ze geen of goedkope en ongezonde voeding mee en zijn ze onverzorgd (goedkope kleding). Soms is er sprake van verwaarlozing. Op de middelbare school komt het ook wel eens voor dat leerlingen slimmer zijn dan hun ouders waardoor ze thuis niet goed geholpen kunnen worden.

De thuisituatie wordt door de professionals voor een bepaalde groep leerlingen vaak als 'zorgelijk' bestempeld. Ze geven aan dat het bij de basis al fout gaat, voornamelijk op financieel en sociaal gebied. Een enkele professional geeft aan dat sommige ouders weinig kunnen doen aan deze 'zorgelijke' situaties, omdat ze zelf maar net het hoofd boven water kunnen houden. De zorg voor de kinderen schiet er dan bij in. Leerlingen zijn slachtoffer van de thuisituatie, sommigen worden zelfs verwaarloosd. Huiselijk geweld speelt zich voornamelijk af tussen ouders en een enkele keer benoemen respondenten dat er sprake is van mishandeling.

Slachtofferschap en social media

Wat betreft de social media geven de professionals aan dat er een enkele keer belastende foto's van meisjes via de sociale media worden verspreid en dat ze dit wel zorgelijk vinden. Op sommige basisscholen mogen geen mobieltjes gebruikt worden (tijdens de les). Op middelbare scholen wordt aangegeven dat er veel contact is via de telefoon, zowel via WhatsApp, Facebook als Snapchat. Vrijwel alle scholen proberen alert te zijn op de zaken die zich ontwikkelen op social media, maar zij geven aan dat het erg lastig is er tussen te komen en dat ze er weinig zicht op hebben. Dit komt doordat leerlingen (redelijk) anoniem zijn, waardoor gemakkelijk dingen naar elkaar verstuurd kunnen worden – waar ze later mogelijk spijt van krijgen. Ook kan binnen korte tijd een groot publiek bereikt worden. Daarnaast hebben docenten geen zicht op wat leerlingen thuis achter de computer doen.

Voortijdig schoolverlaten en spijbelen

Er zijn wisselende verhalen als het gaat om spijbelen. Op sommige scholen (basis- en middelbaar onderwijs) komt het regelmatig voor. Daarbij wordt aangegeven dat het probleem vaak bij de ouders ligt doordat zij hun kind snel ziek melden. Ouders voelen dan weinig verantwoordelijkheid. Deze vorm van spijbelen komt voornamelijk voor in de bovenbouw van de basisschool, in de onderbouw brengen en halen

ouders hun kinderen vaker. Daarnaast komt het ook wel eens voor dat ouders op vakantie gaan en hun kinderen meenemen, terwijl het (nog) geen vakantie is. Soms gaat het om hele weken die leerlingen op school missen. Op andere scholen is er in beperktere mate sprake van spijbelgedrag, iets dat mogelijk te verklaren is door de regels die op betreffende scholen zijn ingesteld. Zo moeten kinderen voor een bepaalde tijd worden ziek gemeld of aanwezig zijn op school, omdat anders de conciërge de ouders gaat bellen. Tevens staan er bij sommige scholen hoge straffen op spijbelen: de tijd dubbel inhalen bijvoorbeeld. Een enkele school geeft aan dat het spijbelgedrag is verminderd sinds de regels zijn aangescherpt.

Uit de interviews is gebleken dat voortijdig schoolverlaten niet vaak voorkomt op middelbare scholen en al helemaal niet op basisscholen. Een verklaring hiervoor is dat de (middelbare) school zelf voor een vervangende school moet zorgen wanneer de leerling de school voortijdig dreigt te verlaten. Een enkele professional geeft aan dat er in zeer extreme gevallen sprake is van 'thuiszitters'. Het gaat daarbij om leerlingen die door multi-problemen niet meer naar school gaan.

Ontwikkeling afgelopen jaren

Gekeken naar de ontwikkeling van de problematiek in de afgelopen jaren, geven de gesproken respondenten aan dat over het algemeen naar voren komt dat de situatie zorgelijker is geworden, zeker als het gaat om de thuissituatie (als oorzaak) – en dan met name de financiële problemen. Deze toename kan ook te maken hebben met het feit dat situatie thans beter in kaart wordt gebracht, waardoor mogelijk het beeld wordt geschetst dat er meer problematiek is. Zo zijn er tegenwoordig voedselbanken en speciale wijkteams, maar wellicht hadden die er jaren terug ook al moeten zijn.

Wat betreft de situatie op school zijn de meningen verschillend. Enkelingen vinden de situatie de afgelopen jaren verbeterd doordat er meer stabiliteit en structuur is op school. Anderen zien geen verschil of zien juist meer problematiek, bijvoorbeeld doordat meer leerlingen in een zorgtraject worden geplaatst.

Verder wordt er op veel scholen een toename in het aantal Poolse en Bulgaarse leerlingen gezien. Een enkeling oppert dat deze leerlingen ook vaker problemen hebben, omdat betreffende ouders nooit thuis zijn. Op sommige scholen is de populatie de afgelopen jaren veranderd: niet alleen meer Polen en Bulgaren, maar ook meer gekleurd (voornamelijk Marokkanen). Op enkele scholen heeft dit geleid tot meer problemen (op school).

Ook als het gaat om de ontwikkelingen in de wijk zijn de verhalen wisselend. Enerzijds zijn professionals van mening dat de criminaliteit in de wijk minder wordt en dat er een veiligere sfeer hangt (of geen verandering zien), anderzijds zijn er geluiden dat er meer onrust is in de wijken: meer criminaliteit en meer verwarde personen op straat.

Aanpak

Wat betreft de aanpak van jeugdcriminaliteit in de wijk geven de meeste scholen aan dat zij daar niet veel van merken. Er wordt geopperd dat er weinig politie is en dat de school (en de buurt) geen zicht heeft op waar de politie mee bezig is. Een enkeling geeft aan dat op bijeenkomsten – bijvoorbeeld een veiligheidsoverleg of een bijeenkomst met de wijkagent en ondernemers in de buurt – wel wordt besproken waar de politie mee bezig is.

Om de (gedrags)problemen – voornamelijk vanuit de thuissituatie – op te pakken, worden projecten ingezet. Voorbeelden van deze projecten hebben betrekking op een gezonde voeding, sport (ook omdat ouders financieel niet in staat zijn hun leerlingen op een sport te zetten) en het leren kennen van elkaars (verschillende) culturen, om zo respect af te dwingen naar elkaar (bijvoorbeeld door middel van bezoeken aan een synagoge en moskee). Daarnaast wordt op sommige scholen extra ingezet op nieuwelingen, het betreft de zogeheten ‘LAN’ (Leerplichtige Anderstalige Nieuwkomers) scholen.

Zorg- en adviesteams

Scholen hebben een breed netwerk als het gaat om de ontwikkeling van leerlingen. Van maatschappelijk werkers en intern begeleiders tot zorgcoördinator, mentoren, leerplichtambtenaar, schoolverpleegkundigen, orthopedagogen en jongerenwerkers: ze dragen allemaal een steentje bij. Het contact met deze personen binnen de zorg- en adviesteams wordt door de gesproken professionals als goed ervaren. Vaak komen de teams enkele keren per maand – soms enkele keren per jaar – bij elkaar om de ‘zorgleerlingen’ te bespreken, zodat eventueel externe partners benaderd kunnen worden. Wanneer zaken een grotere omvang hebben – of wanneer meerdere instanties zich zorgen maken – kan er een zorgmelding worden gedaan en soms wordt het wijkteam ingeschakeld (zie hierna).

Het blijkt dat zowel de intern begeleider als de maatschappelijk werker – maar ook de mentor en overige personen in en rond de school – een zeer belangrijke taak hebben als het gaat om het signaleren van problemen bij leerlingen. Daarbij is het contact met de leerling van essentieel belang. Uit de interviews blijkt dat de drempel naar de begeleiders laag moet blijven, zodat leerlingen zelf ook problemen aandraagen. Daarnaast gelden ‘praten’ en ‘vertrouwen’ als sleutelbegrippen.

Wijkteams

De ervaringen met de wijkteams zijn erg verschillend. Enerzijds wordt een verbetering ten opzichte van vorige jaren genoemd: er wordt goed samengewerkt met het wijkteam en de contacten lopen steeds beter. Bovendien onderneemt het wijkteam actie bij problemen die voor een school te omvangrijk zijn. Anderzijds wordt genoemd dat de contacten met het wijkteam niet soepel verlopen, onder andere

doordat zij op postcodeniveau fungeren. Dit wordt als een drempel ervaren door scholen waarop leerlingen uit verschillende wijken zitten. Scholen geven daarbij aan dat per leerling het juiste wijkteam moet worden gevonden. Daarbij komt dat met sommige wijkteams beter contact is dan met andere wijkteams waardoor samenwerking niet altijd soepel verloopt. Een enkeling is ontevreden over de wijkteams, doordat deze geen actie ondernemen waar dat wel zou moeten. De drempel om een wijkteam te benaderen wordt daardoor hoger.

Intermezzo – het wijkteam

Vanaf 2015 heeft elke wijk in Rotterdam een eigen wijkteam, in totaal gaat het om 42 teams. Een wijkteam bestaat uit tien tot dertig professionals – afhankelijk van de omvang en behoeften in de wijk – die zorg en ondersteuning geven aan Rotterdammers. Rotterdammers kunnen het wijkteam niet zelf benaderen, zij kunnen alleen doorverwezen worden door professionals.

Wanneer het wijkteam is ingeschakeld, bekijkt een medewerker samen met de client of het gezin het precieze probleem, de mogelijk oplossingen en de vormen van ondersteuning en/of hulp. Daar waar het wijkteam niet kan ondersteunen wordt contact gezocht met eventuele andere hulpverleners.

De medewerkers in het wijkteam werken als coach, maatschappelijk werker of consultant en hebben elk hun eigen specialisme, variërend van jeugdhulp en hulp bij opvoeden, tot financiën en schulden, werk en dagbesteding, wonen, volwassenen en kinderen met een beperking, huiselijk geweld, geestelijke gezondheidszorg, ouderen en verslavingen. Over het algemeen kan gesteld worden dat er een dominantie is qua fte's op het gebied van jeugd.

Zorgmeldingen

Uit de interviews blijkt dat elke school wel eens een zorgmelding⁶⁴ doet, daarbij gaat het om enkele keren per jaar. Meldingen lopen uiteen van kindermishandeling en verwaarlozing tot drugsbezit en spijbelen en worden voornamelijk door de zorgcoördinator of internbegeleider gedaan. Wanneer er een zorgmelding wordt gedaan is er over het algemeen geen angst voor de ouders, omdat ouders vaak bij het proces betrokken zijn. Een enkele keer komt het voor dat er conflicten – onder andere in de vorm van agressiviteit – met ouders zijn, doordat zij het niet eens zijn met de melding. De school komt 'aan hun kind'. Het is zeer wel mogelijk dat er in deze gevallen geen melding wordt gedaan.

Ouders

Professionals geven aan dat er – voornamelijk op de basisschool – goed contact is met de ouders. Een enkele professional geeft aan dat het contact beter kan. Bovendien wordt er veel geïnvesteerd in ouderbetrokkenheid en zijn er vrijwel altijd gesprekken als leerlingen zich aanmelden op school. Ook bij problemen worden ouders direct op de hoogte gebracht. De school probeert samen met de ouders de opvoeding van het kind te bevorderen.

Op de middelbare school is er veel minder contact met ouders. Hoewel er ook sprake is van een kennismaking met de ouders bij nieuwe leerlingen, geven sommige leerlingen aan dat zij oud genoeg zijn om beslissingen te maken. Bovendien komen ouders erg weinig naar informatieavonden en is de ouderbetrokkenheid laag. Dit zorgt ervoor dat op sommige scholen of docenten slecht zicht hebben op wat er thuis gebeurt. Zeker wanneer leerlingen erg gesloten zijn wordt slechts het topje van de ijsberg in kaart gebracht.

Uit de interviews blijkt dat het contact met ouders beter kan. Tevens geven de professionals aan dat er zich op financieel en sociaal gebied problemen voordoen in de thuissituatie. Een enkeling geeft aan dat er eigenlijk ook ondersteuning aan ouders aangeboden zou moeten worden, omdat zij het alleen niet aan kunnen. Het gaat daarbij om meer ondersteuning van bijvoorbeeld het wijkteam of een maatschappelijk werker.

Wijkagent

Op vrijwel alle scholen is goed contact met de wijkagent en wordt er geen drempel ervaren om deze te benaderen. Op sommige scholen – voornamelijk basisscholen – geeft de wijkagent voorlichting – al dan niet met het project ‘onwijze moeders’ – maar op veel scholen niet. Scholen zoeken ook contact met de wijkagent om advies over bepaalde zaken in te winnen, bijvoorbeeld hoe ze moeten omgaan met diefstal of wanneer er problemen in de wijk zijn (tussen bijvoorbeeld kinderen of tussen verschillende ouders). Daarnaast blijkt dat op enkele scholen de wijkagent preventief komt ‘buurten’ om te laten zien dat hij er is. Er zijn professionals die de mening zijn toegedaan dat de wijkagent (nog) meer preventief op mag treden, bijvoorbeeld door frequenter voorlichting te geven (dat gebeurt niet op elke school). Daarnaast wordt – na een interventie – niet overal een terugkoppeling gegeven door de wijkagent. Over het algemeen zijn scholen tevreden over het optreden van de wijkagent.

Leerplichtambtenaar

Scholen schromen niet om de leerplichtambtenaar te benaderen wanneer leerlingen veel spijbelen; het gaat dan om meer dan zestien uur ongeoorloofd afwezigheid. Vaak hangt spijbelen samen met andere problemen (multi-problemen) van de leerlingen en zijn deze al besproken in het zorgteam.

Samenwerking verschillende instanties

De meningen over de samenwerking tussen de verschillende instanties (gemeente, wijkteam, zorginstellingen) zijn zeer divers. Enerzijds wordt de samenwerking als positief ervaren, anderzijds blijkt dat de samenwerking nog wel eens te wensen overlaat. Daarnaast opperen professionals dat er te veel regels zijn, waardoor het veel tijd kost om tot een goede aanpak van het probleem te komen. Iets dat vaak ten koste gaat van de leerling: zij krijgen niet – of veel te laat – de zorg waar ze behoefte aan hebben. Ook blijkt dat ouders niet altijd mee willen werken, waardoor het zorgtraject niet altijd in gang kan worden gezet.

Sinds tien jaar wordt in een systeem – SISA (Signaleren en Samenwerken, SamenwerkingsInstrument Sluitende Aanpak) – gesignaleerd welke instantie/professional betrokken is bij welk kind. Over het algemeen wordt dit systeem goed gebruikt. Een enkele respondent geeft aan niet te signaleren waardoor het systeem niet het gewenste effect heeft.

Waar maakt men zich zorgen over?

Aan de gesproken professionals is gevraagd waar zij zich het meest zorgen over maken, daarbij kwamen diverse aspecten aan bod.

De zorgen hebben voornamelijk betrekking op de individualisering van jongeren, onder andere door de toename in het gebruik van social media. Door middel van social media kunnen in een korte tijd veel mensen bereikt worden. Bovendien is het redelijk anoniem waardoor eerder dingen gezegd of gedaan kunnen worden zonder dat er goed over nagedacht wordt. Ook kunnen zaken anders geïnterpreteerd worden dan hoe ze bedoeld zijn. Leerlingen raken door de social media meer op zichzelf – en hun telefoon – gekeerd, waardoor het sociale contact ‘*face to face*’ verloren gaat. Bovendien zijn leerlingen veel op groepjes gericht, waardoor zij bijvoorbeeld weinig contact hebben met leerlingen van andere culturen.

Ook de thuissituatie van leerlingen, waaronder de opvoedproblematiek, wordt genoemd door de professionals. Uit de interviews blijkt dat deze problemen zich vooral binnen de Marokkaanse cultuur voordoen. Daarbij komen de financiële problemen van ouders, waardoor het in de basis al niet goed gaat. In sommige gevallen laten ouders het er bij zitten en nemen ze geen verantwoordelijkheid waardoor de hele omgeving van de leerling ongrijpbaar wordt.

Tot slot zorgen de vele regels en het papierwerk voor veel tijdverlies, waardoor leerlingen niet die aandacht krijgen die ze – op korte termijn – nodig hebben. Bovendien moeten scholen van de politiek steeds meer prestaties leveren, iets dat lastig realiseerbaar is met het lage budget dat zij krijgen. Een enkeling merkt op dat de subsidiepotjes – waaruit extraatjes kunnen worden gerealiseerd – vaak slechts enkele jaren bestaan, waardoor projecten noodgedwongen gestopt moeten worden wanneer ze eindelijk aan lijken te slaan.

Andere zorgelijke situaties die worden genoemd zijn de grote kloof tussen arm en rijk (die ontstaat doordat mensen niet voldoende integreren) en de situaties waarin kinderen het op school fijner vinden dan thuis.

Op de vraag wat men graag veranderd zou zien, geeft men aan dat voornoemde zorgelijke situaties opgepakt zouden moeten worden. Ook de rol van het wijkteam – welke meer laagdrempelig moet zijn en meer draagvlak moet creëren – komt daarin naar voren. Daarnaast kaarten diverse professionals aan dat er te weinig (sport- en speel-)voorzieningen zijn voor de jeugd, waardoor zij na school op straat gaan hangen. Vaak hebben ouders niet de financiële middelen om hun kinderen te laten sporten, waardoor zij niets te doen hebben buiten schooltijd. Tot slot wordt aangekaart dat de rol van de buurt onderbelicht is. Mensen in de buurt weten en zien heel veel, hier zou meer gebruik van kunnen worden gemaakt in bijvoorbeeld buurtcommissies en buurtbijeenkomsten.

3.3 Lessensessie

Als onderdeel van het onderzoek is op 4 februari 2016 een lessensessie voor ruim 50 functionarissen van de gemeente, van de politie, het Openbaar Ministerie, het leerwezen, de zorg, het jongerenwerk en het Veiligheidshuis georganiseerd. In deze lessensessie stonden zestien onderwerpen c.q. vragen centraal die voort zijn gekomen uit onderhavig onderzoek. De zestien onderwerpen en bijbehorende vragen zijn in bijlage 8 terug te vinden. Voor de gemeente Rotterdam vormt de uitkomst van de lessensessie en die ideeën die naar voren werden gebracht een belangrijke input voor toekomstig beleid als het gaat om de aanpak van jeugd- en jongerencriminaliteit in de stad.

Voor onderhavig onderzoek is het van belang om na te gaan welke onderwerpen door de deelnemers vooral belangrijk werden gevonden. Wij deden als onderzoekers namelijk onderzoek in twee gebieden en het is de vraag welke onderwerpen die uit deze gebiedsanalyse naar voren kwamen ook door professionals in de andere gebieden van Rotterdam herkend worden.

Aan genodigden is gevraagd drie onderwerpen te prioriteren die volgens hen het belangrijkste zijn voor de aanpak van overlastgevende en criminele jeugd en welke als eerst moeten worden uitgewerkt door de gemeente. Op basis van de meest voorkomende onderwerpen is de rest van de lessensessie ingevuld. In totaal zijn 43 themaformulieren geretourneerd. De thema's die tien of meer mensen als belangrijk hebben geprioriteerd zullen hieronder kort besproken worden.

1. Het thema met betrekking tot de rol van het onderwijs in het kader van vroegsignalering bij de aanpak van overlast en criminaliteit (thema 8) werd door 19 mensen als belangrijk ervaren.

2. Een tweede belangrijk thema heeft betrekking op het tempo van de straat: dit ligt vaak hoger dan het tempo waarmee er door instanties wordt gereageerd, bijvoorbeeld bij nieuw opkomende fenomenen (thema 6, 16 mensen vonden dit belangrijk).
3. Het thema met betrekking tot de gelegenheidscoalities en fluïde groepen – voornamelijk in de online wereld – waardoor de groepsaanpak oneigenlijk wordt gebruikt, werd door 14 mensen geprioriteerd (thema 4).
4. Het blijkt dat niet voor alle partijen in de wijken duidelijk is wat de taken van het wijkteam zijn (thema 10, werd door 13 mensen belangrijk gevonden).
5. Er is weinig aandacht voor jonge aanwas c.q. de ‘probleemjongeren van morgen’ (thema 11). 10 genodigden zien dit als een belangrijk thema en vinden dat de aanpak zich hierop moet richten.
6. Tot slot blijkt dat het thema met betrekking tot de sterke focus op (zichtbare) overlastgroepen, waardoor achterliggende problematiek van jongeren en gezinnen niet de aandacht krijgt die ze verdient (thema 1), door tien mensen belangrijk gevonden te worden.

Niet alle thema’s werden als even belangrijk gezien. Zo werden de thema’s met betrekking tot signalen over fenomenen van professionals en hoe deze geadresseerd en snel kunnen worden aangepakt (thema 5), het integraal aanpakken van doorgegroeide ‘bovenlokale’ groepen (thema 12) en het vergroten van meldingsbereidheid (thema 13) maar door enkele genodigden genoemd (twee per thema).

Omdat aan de deelnemers niet is gevraagd of ze alle 16 thema’s die voort zijn gekomen uit het onderzoek in de twee gebieden onderschrijven, maar er gevraagd is naar het prioriteren van drie thema’s kan niet hard worden gesteld dat alle bevindingen uit de twee casestudies ook voor de rest van Rotterdam gelden.

Eindnoten

1. Geschiedenis van Zuid-Holland, 2015.
2. Couvreur, z.j.
3. In bijlage 7 zijn de bijbehorende tabellen (van 2012 tot en met 2015) opgenomen.
4. Sinds 2014 wordt er niet meer gesproken over deelgemeenten binnen de gemeente Rotterdam, maar over gebieden met gebiedscommissies.
5. Gemeente Rotterdam, 2015.
6. Couvreur, z.j.
7. Stadsarchief Rotterdam, z.j.
8. Zie bijlage 7.
9. Bezemer, z.j.
10. Zie bijlage 7.
11. Ferwerda & van Wijk, 2014.
12. Het betreft hier voorlopige cijfers.

13. In bijlage 7 is bijbehorende tabel opgenomen (tabel 10).
14. Afgezet tegen het aantal inwoners van 5 tot en met 17 jaar in 2012, 2013 en 2014.
15. In bijlage 7 is bijbehorende tabel opgenomen (tabel 11).
16. Een Lokaal Zorgnetwerk is een Multi-disciplinair en instellingsoverstijgend samenwerkingsverband. Het LZN wordt op wijkniveau ingezet om mensen die kampen met een mix van psychische, sociale en maatschappelijke problemen – en daarbij zorgmijddend en/of overlastgevend zijn – in zorg te brengen.
17. Er zijn meer plaatsen waar zorgmeldingen kunnen worden gedaan (zie intermezzo).
18. Verder dient opgemerkt te worden dat de hier genoemde aantallen af kunnen wijken van de aantallen in de rapportage van het LZN. Het is een indicatie van openbare gezondheidszorg problematiek in Rotterdam.
19. Het wijkteam is een van de professionele partijen die kan melden.
20. In bijlage 7 is bijbehorende tabel te vinden (tabel 12).
21. Met uitzondering voor IJsselmonde, daar ligt het percentage zorgmeldingen met als aard psychische problemen tussen de 5 en 12 procent.
22. In bijlage 7 is bijbehorende tabel te vinden (tabel 13).
23. Deze informatie is alleen beschikbaar voor heel Rotterdam en niet voor de onderscheiden gebieden.
24. In bijlage 7 is bijbehorende tabel te vinden (tabel 14).
25. Wijkprofiel Rotterdam, 2014.
26. De tekst over de veiligheidsindex zou ook in paragraaf 3.1.3 – openbare orde, veiligheid en jeugdcriminaliteit geplaatst kunnen worden, maar omdat deze index een geheel vormt met de sociale en fysieke index hebben we ervoor gekozen om de veiligheidsindex hier te behandelen.
27. In bijlage 7 worden de tabellen gepresenteerd die de categorieën binnen de veiligheidsindex, sociale index en het wijkprofiel weergeven.
28. In bijlage 7 is de bijbehorende tabel te vinden (tabel 17).
29. Bijvoorbeeld omdat iemand uit angst voor represailles geen aangifte durft te doen.
30. In bijlage 7 zijn de bijbehorende tabellen te vinden (tabel 19 en 20).
31. In bijlage 7 is de bijbehorende tabel 18 te vinden.
32. In bijlage 7 zijn bijbehorende tabellen te vinden (tabel 21 en 22).
33. Hierdoor is ook de stijging bij de andere categorieën deels te verklaren: men is beter gaan registreren.
34. Het gaat hier om de totale criminaliteit en niet alleen over de jeugdcriminaliteit.
35. In bijlage 7 is bijbehorende tabel te vinden (tabel 23).
36. Diefstal bestaat uit diefstal uit/vanaf motorvoertuigen, diefstal van motorvoertuigen, diefstal van brom-, snor-, fietsen, zakkenrollerij, diefstal af/uit/van overige voertuigen, overige vermogensdelicten en winkeldiefstal.
37. Gewelddismisdrijven bestaan uit zedenmisdrijven, moord/doodslag, openlijke geweldpleging tegen personen, bedreiging, mishandeling, straatroof en overvallen.
38. In bijlage 7 is bijbehorende tabel te vinden (tabel 24).
39. Daarbij kunnen verdachten in meerdere jaren geregistreerd staan, doordat zij in meerdere jaren delicten hebben gepleegd. Bijvoorbeeld een registratie in zowel 2012 als in 2013, zowel in 2013 als in 2014, zowel 2012 als 2014 of in alle jaren.
40. Het aantal jeugdige verdachten van 12 tot en met 17 jaar bedraagt tussen 2012 en 2013 zo'n 38 procent van het totaal aantal jeugdige verdachten tussen de 12 en 23 jaar.
41. In bijlage 7 is bijbehorende tabel te vinden (tabel 25).
42. Appelman, Ferwerda en Bervoets, 2014.
43. In bijlage 7 is bijbehorende tabel te vinden (tabel 26).
44. Het gemiddeld aantal mutaties per persoon is niet één op één uit te rekenen aan de hand van tabel 25 en 26 in bijlage 7. Dit komt doordat een mutatie door meerdere personen gepleegd kan worden.
45. In bijlage 7 is bijbehorende tabel te vinden (tabel 27).
46. In bijlage 7 is bijbehorende tabel te vinden (tabel 28).

47. Daarbij is bij veelplegers de leeftijd ten tijde van het eerste delict genomen. Het verschil tussen de twee groepen (veelplegers en verdachten van één delict) is significant.
48. In IJsselmonde is het aantal unieke verdachten in 2012 en 2013 vrijwel constant (respectievelijk 534 en 537) om in 2014 te dalen naar 420.
49. In bijlage 7 is bijbehorende tabel te vinden (tabel 29).
50. Uit nadere analyse blijkt dat tussen 2012 en 2014 99,4 procent van de Rotterdamse jeugdige verdachten haar delicten in Rotterdam pleegt. De overige 0,6 procent pleegt delicten in zowel Rotterdam als daarbuiten of alleen buiten Rotterdam.
51. Met uitzondering voor de groep 18 t/m 23 jaar in Delfshaven, deze daalt ook redelijk geleidelijk.
52. Het betreft hier het aantal inwoners van 12 tot en met 23 jaar.
53. In bijlage 7 is bijbehorende tabel te vinden (tabel 30).
54. Daarbij kan één persoon zich schuldig maken aan meerdere (soorten) delicten.
55. In bijlage 7 is bijbehorende tabel te vinden (tabel 31).
56. In bijlage 7 is bijbehorende tabel te vinden (tabel 32).
57. Sommige wijkteams zijn vanwege het feit dat ze eerder gestart zijn (al voor 1 januari 2015) als pilot verder dan andere teams.
58. Er is daarbij regelmatig sprake van pedagogische onmacht maar soms ook van pedagogische onverschilligheid.
59. Zie hoofdstuk 2 voor verantwoording.
60. In bijlage 7 is bijbehorende tabel te vinden (tabel 33).
61. In bijlage 7 is de tabel te vinden die een indicatie geeft van de verdeling van de gehouden interviews (tabel 34).
62. In bijlage 4 is de itemlijst opgenomen.
63. Dit geldt voor beide wijken, op zowel basis- als middelbare scholen.
64. Voor 1 januari 2015 bij LZN en daarna kunnen professionals melden bij Veilig Thuis. Van belang is verder dat met de invoering van passend onderwijs en de decentralisatie van de Jeugdzorg is afgesproken dat het schoolmaatschappelijk (in afstemming met het centrum voor Jeugd en Gezin) de verbindende schakel is tussen het onderwijs en de wijkteams. Onderwijs en jeugdhulp zijn op de wijze aan elkaar verbonden.

Geraadpleegde bronnen

Appelman, T., H. Ferwerda & E. Bervoets (2014). *Daling jeugdige verdacht in Amsterdam weerspiegelt landelijke trend*. Online artikel op Secondant, platform en magazine voor maatschappelijke veiligheid, 17 november 2014. Op 14 september 2015 ontleend aan <http://www.ccv-secondant.nl/platform/article/daling-jeugdige-verdachten-in-amsterdam-weerspiegelt-landelijke-trend>

Bezemer, L. (z.j.). *Historie IJsselmonde*. Op 19 maart 2015 ontleend aan <http://www.conceptcommunicatie.info/images/pdf/Tijdbalk.pdf>

Couvreur. (z.j.) *De geschiedenis van Rotterdam in vogelvlucht*. Op 16 maart 2015 ontleend aan <http://couvreur.home.xs4all.nl/ned/rdam/geschied.htm>

Ferwerda, H. & A. van Wijk (2014). *Focus op jeugdcriminaliteit. Inleiding voor de beroepspraktijk*. Uitgeverij SWP Amsterdam.

Gemeente Rotterdam. (2015). *Feitenkaart Bevolkingsmonitor januari 2015*.

Gemeente Rotterdam. (2015). *Wijkprofiel Rotterdam 2014*. Op 16 maart 2015 ontleend aan <http://wijkprofiel.rotterdam.nl/nl/home>.

Geschiedenis van Zuid-Holland. (2015). *Geschiedenis van Rotterdam*. Op 16 maart 2015 ontleend aan <http://www.geschiedenisvanzuidholland.nl/locatie/geschiedenis-van-rotterdam>.

Stadsarchief Rotterdam. (z.j.). *Delfshaven*. Op 11 maart 2015 ontleend aan <http://www.stadsarchief.rotterdam.nl/delfshaven>.

Veiligheidsalliantie Regio Rotterdam. (2014). *Veiligheidsrapportage Regio Rotterdam 2014*. Veiligheidsalliantie Regio Rotterdam en politie Rotterdam

Bijlage 1 – Respondenten

Naam	Organisatie
Abdelilah Ajdid	Stichting JOZ/Stedelijk Team Jongerenwerk
Arjen Baas	Gemeente Rotterdam
Sahila el Barkany	Valentijnschool
Saskia Bishof	DUO 2002
Mirjam Blom	PC Beatrix
Ralf Bormans	Gemeente Rotterdam
Monique van Buul	Gemeente Rotterdam, Wijkteams
Simon Caarels	Politie Eenheid Rotterdam
Marco den Dunnen	Politie Eenheid Rotterdam
Dhr. Elkahale	Emmaus basisschool
Zakaria El-Khetabi	Gemeente Rotterdam, Wijkteams
Jeroen Fioole	Politie Eenheid Rotterdam
Guilherme da Graca	Stichting JOZ/Stedelijk Team Jongerenwerk
Jetze van der Ham	Gemeente Rotterdam
Willem den Hollander	Gemeente Rotterdam
Daniël het Hooft	Accent Delfshaven
Wim van Klinken	LMC Veenoord
Niek Kooijman	CSG Calvijn Lombardijen
Jozua van Leerdam	Pit010
George Leuver	RK de Regenboog
Nadia Malek	RK. Mr. Van Eijck
Jimmy Martina	Accent Delfshaven
Bas van der Moezel	Politie Eenheid Rotterdam
José Nap	PC de Regenboog
Mohamed Oualkaid	Stichting JOZ/Buurtwerk
Michiel van der Pols	Gemeente Rotterdam
Paul dos Reis	Pit010
José de Reus	Gemeente Rotterdam
Daniël Rijneveldshoek	Politie eenheid Rotterdam
Dick Rook	Politie Eenheid Rotterdam
Marja Rook	Gemeente Rotterdam
Wim Roozen	Scheepvaart en Transport College Rotterdam
Suzanne de Ruever	OBS de Catamaran
Dhr. H. Schipper	Petrus Datheen
Remco Schouten	Olympia College IJsselmonde

Claudia Swedo	Zowel Delfshaven
Murat Tolu	Stichting JOZ/Buurtwerk
Bastiaan van der Valk	Stichting JOZ/Buurtwerk
Garry Werners	Politie Eenheid Rotterdam
Annemieke Westhoeve	Zowel Delfshaven
Herbert van Wijnen	Scheepvaart en Transport College Rotterdam
Karin Wolters	Gemeente Rotterdam
Loes van Zuilen	Gemeente Rotterdam
XXXX	Vier respondenten van scholen willen anoniem blijven

Bijlage 2 – Itemlijst professionals

Ondanks de daling van de aantallen jeugdgroepen zijn diverse professionals in het Rotterdamse van mening dat een deel van de problematiek veroorzaakt door jongeren niet in kaart wordt gebracht c.q. niet gezien wordt. Zien we wel alles?

Kunt u allereerst iets vertellen over het gebied waarin u werkzaam bent?

- Welk gebied?
- Bevolkingssamenstelling
 - verhouding jongeren/ouderen
 - etniciteit
- Type huizen
- Criminaliteit
- Sociale cohesie

1. Omvang:

Kunt u iets vertellen over de omvang van de criminaliteit in Delfshaven/IJsselmonde?

- Ontwikkeling afgelopen jaren
- Herkent u het beeld van de daling?
- Geldt deze daling ook voor het gebied IJsselmonde/Delfshaven?
 - Zo ja: Hoe denkt u dat deze daling tot stand is gekomen?
 - Voorbeelden van interventies
 - Samenwerking/integrale aanpak van politie, gemeente, jongerenwerk en OM
 - Veranderende samenstelling wijk – bijvoorbeeld door de ‘Rotterdamwet’ (het weren van woningzoekenden met overlastgevend/criminele achtergrond of inkomenseisen stellen)
 - Groepsaanpak
 - Toezicht op straat
 - Zo nee: Hoe is een stijging van het/het gelijk gebleven aantal jeugdgroepen/criminaliteit in de gebieden IJsselmonde/Delfshaven volgens u te verklaren?
 - Samenstelling wijk: meer etnische minderheden/jeugd/kansarmen
 - Toezicht op straat
 - Bevochten of overkomen verklaringen (Amsterdam onderzoek).

2. Aard:

Wat voor soort criminaliteit speelt er in IJsselmonde/Delfshaven?

- Ontwikkeling afgelopen jaren

3. Witte vlekken:

Eerder werd geopperd dat een deel van de jeugdcriminaliteit niet in kaart wordt gebracht, herkent u dat beeld?

- Wat zou hier de reden van kunnen zijn?
- Zien we wel alles?
 - Werkwijzen – richt men zich te veel op de aanpak van jeugdgroepen?
 - Methodieken – laten we dingen liggen in de aanpak? Meer partijen betrekken, bijv. jeugdzorg, jongerenwerkers, leerplicht ambtenaren e.d.
 - Aangiftebereidheid
 - Veranderende MO jeugdigen
 - Type toezicht
 - Spelen zaken achter voordeur
 - Criminaliteit elders – verplaatst criminaliteit zich naar andere steden?
 - Minder jeugdgroepen, meer criminaliteit doordat groepen criminelere worden?

4. Aanpak/Omgang shortlist methodiek:

Zijn de huidige methodieken/aanpakken/werkwijzen niet afdoende om criminaliteit in beeld te krijgen en/of terug te dringen? Waarom niet?

- Wat zou er moeten veranderen om dit wel in beeld te krijgen?

5. Meldings- en aangiftebereidheid:

Hoe zit het met de meldings- en aangiftebereidheid onder de inwoners van Delfshaven/IJsselmonde?

- Drempel om aangifte te doen?
- Vertrouwen in de overheid?
- Toegankelijkheid bij bureaus?
- Via internet?
- Angst voor represailles?
- Stijgende/dalende trend afgelopen jaren?

6. Veiligheidsgevoel:

Hoe zit het met het gevoel van veiligheid in de gebieden?

- Heeft dit een relatie met de (daling) jeugdcriminaliteit?
 1. Zijn er volgens u nog andere belangrijke wijkkenners/professionals die kennis hebben van zowel de wijk als jeugdcriminaliteit die we kunnen benaderen voor dit onderzoek?
 2. Heeft u suggesties voor mogelijk te benaderen professionals bij scholen die kennis hebben over wat er speelt bij de jeugd?
 3. Heeft u suggesties voor winkelcentra waar onze enquêteurs kunnen enquêteren en eventuele tijden waarop dit het beste gedaan zou kunnen worden? Welke winkelcentra pakken en welk tijdstip?

Bijlage 3 – Itemlijst wijkteams

Ondanks de daling van de aantallen jeugdgroepen zijn diverse professionals in het Rotterdamse van mening dat een deel van de jeugdproblematiek niet in kaart wordt gebracht c.q. niet gezien wordt. Zien we wel alles?

1. Wijkteams

- Wat is de stand van zaken van de wijkteams in de verschillende gebieden?
- Wat is er te zeggen over de samenstelling van de teams?
- Wat valt er te zeggen over de samenwerking van de teams (onderwijs, et cetera)
- Wat valt er te zeggen over de expertise binnen de teams?
- Hoe geven de wijkteams invulling aan de rol van vroegsignalering van probleemgedrag bij jongeren (in gezinnen)?
- Halen en/of brengen?
- Is er een instrument om signalen te wegen? (vb is de zelfredzaamheidsmatrix van de GGD Amsterdam).

2. Witte vlekken

Eerder werd geopperd dat een deel van de jeugdcriminaliteit niet in kaart wordt gebracht, herkent u dat beeld?

- a. Wat zou hier de reden van kunnen zijn?
 - Zien we wel alles?
 - Werkwijzen – richt men zich te veel op de aanpak van jeugdgroepen?
 - Methodieken – laten we dingen liggen in de aanpak? Meer partijen betrekken, bijv. jeugdzorg, jongerenwerkers, leerplicht ambtenaren e.d.
 - Aangiftebereidheid
 - Veranderende MO jeugdigen
 - Type toezicht
 - Spelen zaken achter voordeur
 - Criminaliteit elders – verplaatst criminaliteit zich naar andere steden?
 - Minder jeugdgroepen, meer criminaliteit doordat groepen criminelier worden?

3. Meldings- en aangiftebereidheid:

Hoe zit het met de meldings- en aangiftebereidheid onder de inwoners en professionals?

- Drempel om aangifte/melding te doen?
- Vertrouwen in de overheid?
- Toegankelijkheid bij bureaus?
- Via internet?
- Angst voor represailles?
- Stijgende/dalende trend afgelopen jaren?
- Hoe staat het met zorgmeldingen? Zijn er barrières?

4. Andere thema's?

Bijlage 4 – Brief scholen

	Gemeente Rotterdam	Onderwerp: Onderzoek jeugdcriminaliteit
<small>Waaradres: Postbus 70012 3000 KP Rotterdam</small>		Bezoekadres: Coolingsel 6 Rotterdam Postadres: Postbus 70012 3000 KP Rotterdam Internet: www.rotterdam.nl
		Van: A. Commissaris Telefoon: 14010 E-mail:
		Ons kenmerk: Bijlage(n):
		Datum: mei 2015
<p>Geachte heer, mevrouw,</p>		
<p>In opdracht van de Gemeente Rotterdam (Directie Veiligheid) doet Bureau Beke onderzoek naar de omvang, aard en aanpak van jeugdoverlast en -criminaliteit. Al geruime tijd wordt er in Rotterdam samengewerkt in de aanpak van jeugdoverlast en jeugdcriminaliteit. Een belangrijk onderdeel vormt de groepsaanpak gericht op hinderlijke, overlastgevendende en criminele jeugdgroepen. De aanpak lijkt succes te hebben want het aantal jeugdgroepen is in de afgelopen jaren behoorlijk teruggelopen.</p>		
<p>Ondanks de daling van het aantal jeugdgroepen zijn diverse professionals in Rotterdam van mening dat een deel van de jeugdproblematiek niet in kaart wordt gebracht c.q. niet gezien wordt. Aan Bureau Beke is gevraagd om voor twee Rotterdamse gebieden (Delfshaven en IJsselmonde) een gebiedsanalyse uit te voeren naar de omvang, aard en aanpak van de jeugdcriminaliteit en de eventuele 'witte vlekken' in dat beeld. Het onderzoek zal ook input moeten opleveren voor het nieuwe programma van de gemeente Rotterdam dat zich richt op de aanpak van jeugdcriminaliteit en jeugdoverlast.</p>		
<p>Om een goed beeld van de twee gebieden te krijgen willen wij graag spreken met 'wijk- en jeugdkereniers'. Het gaat om personen die weten wat er in de gebieden speelt als het gaat om jeugdoverlast en jeugdcriminaliteit. Professionals op scholen zijn voor ons – zo weten we uit ervaring - goede gesprekspartners.</p>		

Blad: 2/2
Datum: 20 november 2014



Verzoek

Onze vraag is of het mogelijk is om een of twee korte (telefonische) interviews uit te voeren met personen binnen uw school die, in uw ogen, te beschouwen zijn als wijk- en/of jeugdkenner met betrekking tot jeugd en jeugdcriminaliteit in Delfshaven of IJsselmonde. Graag ontvangen wij telefonisch of per e-mail de contactgegevens van deze personen, zodat we een afspraak kunnen maken.

Contactgegevens van Bureau Beke:
Henk Ferwolda en Lieselot Scholten
Telefoon: 026-4438819
E-mail: l.scholten@beke.nl

Met vriendelijke groeten,



Dir. A.C. Vervooren
Directeur Directie Veiligheid

Bijlage 5 – Itemlijst scholen

School algemeen

- Welke school
- Functie van de straatkenner binnen de school
- Samenstelling school
 - Grootte
 - Etnische samenstelling
 - Achtergrond leerlingen

Afwijkend gedrag/ probleemgedrag

- Herkent u afwijkend gedrag van leerlingen?
 - Leerlingen die strafbare feiten plegen
 - Slachtofferschap onder jongeren
 - Online criminaliteit
 - Teruggetrokken jeugd
 - Mishandeling/verwaarlozing
- Is de aard en omvang zorgelijk?
- Ziet u bepaalde ontwikkelingen in de loop der jaren?

Aanpak

- Wat doet u of kunt u doen in geval van probleemgedrag?
- Welke rol speelt de school bij de aanpak van probleemgedrag ?
- Wordt er binnen de school wat gedaan m.b.t. aanpakken van criminaliteit? Wat?
 - Worden er wel eens (zorg)meldingen gedaan vanuit school?
 - Drempel om (zorg)melding te doen? Angst voor kind/papa
 - Contact met wijkagent?
 - Mate van melden/aangifte van jeugdcriminaliteit bij politie, waarom wel/niet
 - Wat merkt u van de aanpak van politie c.q. gemeente

Tot slot

- Zijn er probleemgedragingen of ontwikkelingen waar u zich echt zorgen over maakt?

Bijlage 6 – Itemlijst straatinterviews

Voor de Gemeente Rotterdam voeren we een onderzoek uit naar jeugdcriminaliteit in Rotterdam. Daarvoor willen we een aantal ondernemers en bewoners in de wijk vragen naar hun mening over jeugdcriminaliteit.

Datum:

Gebied:

Wijk:

Straat:

Enquêteur:

Functie straatkenner: Ondernemer/bewoner

1. Woont u in deze buurt? JA/NEE

Ja: Hoe lang woont u al in deze buurt? __ jaar en __ maanden

Nee: bedanken en op zoek naar de volgende buurtbewoner.

Geslacht: MAN/VROUW

Leeftijd: __ jaar

Omvang en aard

2. Heeft u last van jeugdcriminaliteit in uw buurt en waar gaat het dan om?

ja/nee

Toelichting:

.....

.....

.....

Uit cijfers van de gemeente en de politie blijkt dat het aantal jeugdgroepen en de jeugdcriminaliteit zijn gedaald.

3. Herkent u dat beeld in uw buurt?

Ja / Nee / Stabiel / Geen mening

4. Kunt u de daling/stijging van afgelopen jaren toelichten? Hoe denkt u dat dit tot stand is gekomen?

.....
.....
.....
.....

Witte vlekken

5. Er is wel eens geopperd dat een deel van de jeugdcriminaliteit niet in kaart wordt gebracht, herkent u dat beeld? Kunt u dit toelichten?

Ja / Nee

.....
.....
.....
.....

Aanpak

6. Merkt u wat van de aanpak van de jeugdcriminaliteit? Wat merkt u?

Ja / Nee

.....
.....
.....
.....

7. Wat kan er volgens u beter als het gaat om de aanpak van jeugdcriminaliteit?

.....
.....
.....
.....

Meldings-/aangiftebereidheid

8. Heeft u wel eens melding over of aangifte van jeugdcriminaliteit gedaan?

Ja / Nee

9. Hoe vaak heeft u melding/aangifte gedaan van jeugdcriminaliteit?

_ _ keer

10. Betroffen deze aangiften hetzelfde onderwerp of waren het verschillende onderwerpen?

Hetzelfde / Verschillend

Vertrouwen in de overheid en de politie

11. Vertrouwt u erop dat de overheid en politie wat doet met aangiften en meldingen van burgers?

Ja / Nee / Weet niet

.....
.....
.....
.....

12. In welke mate deelt u kennis en informatie over uw wijk met de politie/overheid?

Nooit / Soms / Altijd

.....
.....
.....
.....

Bijlage 7 – De cijfers op een rij

Demografie Rotterdam

Tabel 1 – Totaal aantal inwoners Rotterdam naar geslacht

	2012	2013	2014	2015
Man	304.029	303.828	305.929	307.990
Vrouw	312.821	313.158	315.082	317.140
Onbekend	0	4	1	1
Totaal	616.850	616.990	621.012	625.131

Bron: gemeente Rotterdam

Tabel 2 – Totaal aantal inwoners Rotterdam naar leeftijd: 0 t/m 23 jaar

	2012	2013	2014	2015
0 t/m 11 jaar	82.504	82.896	83.185	83.519
12 t/m 17 jaar	38.106	38.107	38.355	38.495
18 t/m 23 jaar	54.406	53.530	53.409	54.005
Totaal	175.016	174.533	174.949	176.019

Bron: gemeente Rotterdam

Tabel 3 – Totaal aantal inwoners Rotterdam naar etniciteit

	2012	2013	2014	2015
Suriname	53.053	52.764	52.787	52.794
Ned. Antillen en Aruba	22.975	23.135	23.326	23.594
Turkije	47.981	48.033	48.024	47.984
Marokko	40.970	41.460	42.095	42.569
Niet-westers land	63.739	64.318	65.608	67.041
Westers land	70.191	70.930	72.483	74.123
Nederland	317.182	315.576	315.866	316.058
Onbekend	759	774	824	968
Totaal	616.850	616.990	621.012	625.131

Bron: gemeente Rotterdam

Demografie Delfshaven

Tabel 4 – Totaal aantal inwoners Delfshaven naar geslacht

	2012	2013	2014	2015
Man	38.329	38.292	38.460	38.547
Vrouw	36.206	36.231	36.479	36.622
Totaal	74.535	74.523	74.939	75.169

Bron: gemeente Rotterdam

Tabel 5 – Totaal aantal inwoners Delfshaven naar leeftijd: 0 t/m 23 jaar

	2012	2013	2014	2015
0 t/m 11 jaar	10.685	10.627	10.562	10.567
12 t/m 17 jaar	5.135	5.073	5.050	4.955
18 t/m 23 jaar	8.537	8.484	8.447	8.453
Totaal	24.357	24.184	24.059	23.975

Bron: gemeente Rotterdam

Tabel 6 – Totaal aantal inwoners Delfshaven naar etniciteit

	2012	2013	2014	2015
Suriname	8.464	8.272	8.102	7.970
Ned. Antillen en Aruba	2.719	2.782	2.708	2.670
Turkije	10.563	10.462	10.332	10.200
Marokko	9.819	9.863	9.959	9.973
Niet-westers land	12.295	12.195	12.265	12.293
Westers land	9.219	9.289	9.503	9.657
Nederland	21.229	21.459	21.884	22.220
Onbekend	227	201	186	186
Totaal	74.535	74.523	74.939	75.168

Bron: gemeente Rotterdam

Demografie IJsselmonde

Tabel 7 – Totaal aantal inwoners IJsselmonde naar geslacht

	2012	2013	2014	2015
Man	28.108	27.948	27.982	28.305
Vrouw	30.802	30.660	30.596	30.824
Totaal	58.910	58.608	58.578	59.129

Bron: gemeente Rotterdam

Tabel 8 – Totaal aantal inwoners IJsselmonde naar leeftijd: 0 t/m 23 jaar

	2012	2013	2014	2015
0 t/m 11 jaar	8.262	8.268	8.259	8.393
12 t/m 17 jaar	3.915	3.862	3.827	3.837
18 t/m 23 jaar	4.487	4.291	4.177	4.194
Totaal	16.664	16.421	16.263	16.424

Bron: gemeente Rotterdam

Tabel 9 – Totaal aantal inwoners IJsselmonde naar etniciteit

	2012	2013	2014	2015
Suriname	6.231	6.161	6.146	6.233
Ned. Antillen en Aruba	3.788	3.736	3.652	3.798
Turkije	3.315	3.445	3.561	3.635
Marokko	2.338	2.402	2.456	2.515
Niet-westers land	5.810	5.822	5.879	6.019
Westers land	5.359	5.387	5.477	5.583
Nederland	32.047	31.622	31.373	31.300
Onbekend	22	33	34	46
Totaal	58.910	58.607	58.580	59.129

Bron: gemeente Rotterdam

Leerplichtmeldingen

Tabel 10 – Voortijdig schoolverlaters (schooljaren 2011/2012 t/m 2013/2014)

Schooljaar	2011/2012	2012/2013	2013/2014
Rotterdam	2.270	1.620	1.688*
Delfshaven			290*
IJsselmonde			174*

* Voorlopig cijfer. Bron: Gemeente Rotterdam

Tabel 11 – Relatief verzuim afgezet naar inwonerstot en met 17 jaar. Aantallen per 1000 inwoners¹ (schooljaren 2011/2012 t/m 2013/2014)

Schooljaar	2011/2012	2012/2013	2013/2014
Rotterdam	85,8	109,6	108,2
Delfshaven	103,2	130,6	138,1
IJsselmonde	110,3	122,2	131,7

Bron: Gemeente Rotterdam

Zorgmeldingen

Tabel 12 – Aantal zorgmeldingen (2012 t/m 2014)

	2012	2013	2014
Rotterdam	3.919	4.348	4.269
Delfshaven	446	560	440
IJsselmonde	409	444	335

Bron: Gemeente Rotterdam, systeem Evita

Tabel 13 – Aard zorgmeldingen (2012 t/m 2014)

	Rotterdam			Delfshaven			IJsselmonde		
	2012	2013	2014	2012	2013	2014	2012	2013	2014
Gezondheid	257	328	197	4	19	2	64	38	28
Criminaliteit	297	300	198	31	28	20	24	32	26
Woonsituatie	959	1.305	1.435	76	134	93	95	145	89
Psychische problemen	619	540	420	69	79	45	53	37	18
Onbekend	1.787	1.875	2.019	266	300	280	173	192	174
Totaal	3.919	4.348	4.269	446	560	440	409	444	335

Bron: Gemeente Rotterdam, systeem Evita

Tabel 14 – Meldende organisatie bij zorgmeldingen (2012 t/m 2014)

	2012	2013	2014
ASHG/LTHG	140	71	66
Gemeentelijke organisaties	296	273	250
GGZ instellingen	77	134	64
Huisarts/ziekenhuis	61	52	45
Jeugd	140	133	57
Niet-professionele melders	88	90	49
Nutsbedrijven	8	169	605
Overige	274	300	371
Politie	1.870	1.981	1.870
Schuldhulpverlening	7	6	4
Welzijnsorganisatie	236	280	242
Woningbouw	722	859	646
Totaal	3.919	4.348	4.269

Bron: Gemeente Rotterdam, systeem Evita

Kengetallen/achterstandscores (welzijn)

Tabel 15 – Categorieën binnen de veiligheidsindex en sociale index (vóór 2013)

Score index vóór 2014	Veiligheidsindex	Sociale index
< 3,9	Onveilige wijk	Sociaal zeer zwak
Van 3,9 tot 5,0	Probleemwijk	Probleem
Van 5,0 tot 6,0	Bedreigde wijk	Kwetsbaar
Van 6,0 tot 7,1	Aandachtswijk	Sociaal voldoende
≥ 7,1	(Redelijk) veilige wijk	Sociaal sterk

Bron: www.rotterdam.nl/indexen

Tabel 16 – Categorieën binnen het wijkprofiel (veiligheidsindex, sociale index en fysieke index)

Score index sinds 2014	Score index sinds 2014
< 70	Ver onder het gemiddelde van Rotterdam
Van 70 tot 90	Onder het gemiddelde van Rotterdam
Van 90 tot 110	Rond het gemiddelde van Rotterdam
Van 110 tot 130	Boven het gemiddelde van Rotterdam
> 130	Ver boven het gemiddelde van Rotterdam

Bron: www.rotterdam.nl/indexen

Inventarisatie jeugdgroepen

Tabel 17 – Aantal hinderlijke, overlastgevende en criminele jeugdgroepen 2012 – 2015

Hinderlijke jeugdgroepen

	<i>Oktober 2012</i>	<i>December 2013</i>	<i>December 2014</i>	<i>Juli 2015</i>
Rotterdam	6	6	5	3
Delfshaven	0	1	1	0
IJsselmonde	2	2	1	1

Overlastgevende jeugdgroepen

	<i>Oktober 2012</i>	<i>December 2013</i>	<i>December 2014</i>	<i>Juli 2015</i>
Rotterdam	12	9	5	9
Delfshaven	1	1	0	1
IJsselmonde	2	3	1	1

Criminele jeugdgroepen

	<i>Oktober 2012</i>	<i>December 2013</i>	<i>December 2014</i>	<i>Juli 2015</i>
Rotterdam	0	1	3	3
Delfshaven	0	0	0	0
IJsselmonde	0	0	3	3

Totaal aantal jeugdgroepen

	<i>Oktober 2012</i>	<i>December 2013</i>	<i>December 2014</i>	<i>Juli 2015</i>
Rotterdam	18	15	13	15
Delfshaven	1	2	1	1
IJsselmonde	4	5	5	5

Bron: Gemeente Rotterdam

Meldingen Meld Misdaad Anoniem

Tabel 18 – Percentage Meldingen Meld Misdaad Anoniem naar aard (meest voorkomende onderwerpen) in 2014 voor de G4

	Amsterdam	Rotterdam	Den Haag	Utrecht
Drugs	50,3	54,7	44,9	43,1
Sociale zekerheid	7,0	5,4	9,9	6,4
Illegalen	5,2	4,0	4,4	0,3
Geweld	5,1	5,5	6,2	8,1
Geld	4,9	3,8	5,0	5,8
Belasting	4,8	2,8	7,0	3,7
Diefstal/verduistering	4,0	5,2	4,0	9,8
Wapens/munitie	3,4	4,6	2,3	2,7
Inbraak	-	1,2	0,9	3,7
Zeden	2,7	2,9	3,0	3,1
Mensenhandel/smokkel	2,7	1,5	2,6	2,4

Bron: MMA

Tabel 19 – Aantal MMA meldingen in G4

	2012	2013	2014
Amsterdam	542	563	603
Rotterdam	666	653	699
Den Haag	507	528	593
Utrecht	247	267	253

Bron: MMA (G4)

Tabel 20 – Aantal meldingen bij MMA per 1000 inwoners (in G4)

	2012	2013	2014
Amsterdam	0,68	0,7	0,74
Rotterdam	1,08	1,06	1,13
Den Haag	1,01	1,04	1,16
Utrecht	0,78	0,83	0,77

Bron: MMA (G4)

Overlastmeldingen

Tabel 21 – Aantal overlastmeldingen

Overlast van/door	Rotterdam		Delfshaven		IJsselmonde	
	2013	2014	2013	2014	2013	2014
Onbekend	8.156	4.429	620	571	380	338
Dieren	24	34	1	2	0	4
Geluid	6.790	9.040	1.271	1.246	784	707
Jeugd	1.499	2.759	305	349	261	247
Persoon	894	2.373	92	302	74	166
Verkeer	35	99	5	5	4	10
Vuurwerk	560	287	56	23	48	30
Totaal	17.958	19.021	2.350	2.498	1.551	1.502

Bron: Gemeente Rotterdam, Directie Veiligheid (2013-2014)

Tabel 22 – Aantal overlastmeldingen per 1000 inwoners

Overlast van/door	Rotterdam		Delfshaven		IJsselmonde	
	2013	2014	2013	2014	2013	2014
Onbekend	13,2	7,1	8,3	7,6	6,5	5,8
Dieren	0,0	0,1	0,0	0,0	0,0	0,1
Geluid	11,0	14,6	17,1	16,6	13,4	12,1
Jeugd	2,4	4,4	4,1	4,7	4,5	4,2
Persoon	1,5	3,8	1,2	4,0	1,3	2,8
Verkeer	0,1	0,2	0,1	0,1	0,1	0,2
Vuurwerk	0,9	0,5	0,8	0,3	0,8	0,5
Totaal	29,1	30,6	31,5	33,3	26,5	25,6

Bron: Gemeente Rotterdam, Directie Veiligheid (2013-2014)

Geregistreerde misdrijven

Tabel 23 – Aantal geregistreerde misdrijven (2012 – 2014)

	Rotterdam			Delfshaven			IJsselmonde		
	2012	2013	2014	2012	2013	2014	2012	2013	2014
Alcohol	3.689	3.163	2.663	488	281	195	144	119	107
Diefstal	22.010	21.705	23.002	2.579	2.916	2.631	2.146	2.008	1.661
Fraude	1.859	1.751	1.774	215	192	188	147	162	223
Geweld	8.944	8.222	7.534	1.192	1.090	946	802	710	662
Inbraak	10.427	9.849	8.937	858	828	644	551	772	687
Vandalisme	6.219	5.958	5.199	772	717	605	552	479	460
Verkeer	5.285	5.302	4.947	689	655	585	489	453	432
Totaal	58.433	55.950	54.056	6.793	6.679	5.794	4.831	4.703	4.242

Bron: Gemeente Rotterdam, Directie Veiligheid (2013-2014)

Tabel 24 – Aantal geregistreerde misdrijven per 1000 inwoners (2012 – 2014)

	Rotterdam			Delfshaven			IJsselmonde		
	2012	2013	2014	2012	2013	2014	2012	2013	2014
Alcohol	6,0	5,1	4,3	6,6	3,8	2,6	2,4	2	1,8
Diefstal	35,7	35,2	37,0	35,6	39,1	35,1	36,4	34,3	28,4
Fraude	3,0	2,8	2,9	2,9	2,6	2,5	2,5	2,8	3,8
Geweld	14,5	13,3	12,1	16,0	14,6	12,6	13,6	12,1	11,3
Inbraak	16,9	16,0	14,4	11,5	11,1	8,6	9,4	13,2	11,8
Vandalisme	10,1	9,7	8,4	10,4	9,6	8,1	9,4	8,2	7,9
Verkeer	8,6	8,6	8,0	9,2	8,8	7,8	8,3	7,7	7,4
Totaal	94,7	90,7	87,1	91,1	89,6	77,3	82,0	80,3	72,4

Bron: Gemeente Rotterdam, Directie Veiligheid (2013-2014)

Politiecijfers - Brains

Tabel 25 – aantal unieke jeugdige verdachten in Rotterdam (2012 – 2014)

	2012	2013	2014
12 t/m 17 jaar	2.255	2.082	1.806
18 t/m 23 jaar	3.648	3.262	2.946
Onbekend	23	0	0
Totaal	5.926	5.344	4.752

Bron: Brains

Tabel 26 – aantal unieke mutaties (2012 – 2104)

	2012	2013	2014	Totaal
Totaal	7.230	6.442	5.660	19.332

Bron: Brains

Tabel 27 – gemiddeld aantal mutaties per unieke jeugdige verdachte (2012 – 2014)

	2012	2013	2014
12 t/m 17 jaar	1,53	1,51	1,50
18 t/m 23 jaar	1,56	1,55	1,52
Totaal	1,55	1,54	1,51

Bron: Brains

Tabel 28 – aantal mutaties per uniek persoon, percentages (2012 – 2014)

	2012	2013	2014	Totaal (jaren gestapeld)
1	71,1	72,0	73,7	61,5
2, 3, 4 of 5	27,3	26,1	24,6	32,8
6, 7, 8, 9 of 10	1,4	1,7	1,5	4,4
> 10	0,2	0,2	0,2	1,3
Totaal	100,0	100,0	100,0	100,0

Bron: Brains

Tabel 29 – aantal unieke jeugdige verdachten in Rotterdam, Delfshaven en IJsselmonde (2012 – 2014)

	Rotterdam			Delfshaven			IJsselmonde		
	2012	2013	2014	2012	2013	2014	2012	2013	2014
12 t/m 17 jaar	2.255	2.082	1.806	359	381	286	219	229	182
18 t/m 23 jaar	3.648	3.262	2.946	578	549	440	313	308	238
Onbekend	23	0	0	5	0	0	2	0	0
Totaal	5.926	5.344	4.752	942	930	726	534	537	420

Bron: Brains

Tabel 30 – aantal unieke jeugdige verdachten in Rotterdam, Delfshaven en IJsselmonde per 1.000 inwoners (2012 – 2014)

	Rotterdam			Delfshaven			IJsselmonde		
	2012	2013	2014	2012	2013	2014	2012	2013	2014
12 t/m 17 jaar	59,2	54,6	47,1	69,9	75,1	56,6	55,9	59,3	47,6
18 t/m 23 jaar	67,1	60,9	55,2	67,7	64,7	52,1	69,8	71,8	57

Bron: Brains

Tabel 31 – aantal unieke personen (en percentage en gemiddelde leeftijd) dat zich schuldig maakt aan een bepaald delict

	Unieke personen dat zich schuldig maakt aan dit feit ²	Percentage personen van totaal unieke personen (12.087)	Gemiddelde leeftijd van de unieke personen
Drugs	674	5,6	20,10
Openbaar gezag	280	2,3	19,35
Hinderlijk	4.181	34,6	18,13
Verkeersmisdrijf	1.169	9,7	20,68
Verkeersovertreding	2.208	18,3	19,23
Licht vermogen	3.351	27,7	17,50
Zwaar vermogen	2.234	18,5	17,88
Zwaar zeden	200	1,7	16,78
Licht geweld	2.698	22,3	18,31
Zwaar geweld	503	4,2	18,97
Wapens	627	5,2	18,72
Overig	517	4,3	19,69

Bron: Brains

Tabel 32 – aantal unieke personen (en percentage en gemiddelde leeftijd) dat zich schuldig maakt aan een bepaald delict (uitgesplitst)

	Unieke personen dat zich schuldig maakt aan dit feit ³	Percentage personen van totaal unieke personen (12.087)	Gemiddelde leeftijd van de unieke personen
Drugs	674	5,6	20,10
harddrugs	413		20,25
softdrugs	256		19,94
overig	29		20,17
Openbaar gezag	280	2,3	19,35
Hinderlijk	4.181	34,6	18,13
vernieling	1.139		17,12
overtreding WvS	1.269		18,80
overtreding APV	1.395		18,66
overig	1.113		18,34
Verkeersmisdrijf	1.169	9,7	20,68
Rijden alcohol/drugs	799		21,07
Overig	462		20,15
Verkeersovertreding	2.208	18,3	19,23
Rijden z. rijbewijs	1.380		18,81
Overig	937		19,82
Licht vermogen	3.351	27,7	17,50
Diefstal uit vervoersmiddel	254		18,62
Diefstal uit pand (woning)	279		17,86
Winkeldiefstal	1.421		17,28
Diefstal van vervoersmiddel	789		17,07
Heling	615		17,88
Overig	558		17,71
Zwaar vermogen	2.234	18,5	17,88
Diefstal uit pand (gekw. met geweld)	736		18,06
Straatroof	702		17,05
Overig	1.156		18,23
Zwaar zeden	200	1,7	16,78
Verkrachting	78		17,76
Aanranding	78		15,58
Overig	56		17,23

Licht geweld	2.698	22,3	18,31
Tegen persoon	728		17,52
Bedreiging	748		18,82
Eenvoudige mishandeling	1.140		18,94
Overig	409		17,31
Zwaar geweld	503	4,2	18,97
Moord/doodslag	223		19,38
Zware mishandeling	161		19,23
Overig	131		17,98
Wapens	627	5,2	18,72
Vuurwapenbezit	273		19,13
Overig	370		18,42
Overig	517	4,3	19,69

Bron: Brains

Straatinterviews

Tabel 33 – verdeling van de straatinterviews in Delfshaven en IJsselmonde

	Delfshaven	IJsselmonde	Totaal
Bewoner	27	30	57
Ondernemer	13	11 ⁴	24
Totaal	40	41	81

Bron: straatinterviews

Schoolinterviews

Tabel 34 – Verdeling van interviews met 'straat en/of jeugdkenners' op scholen

	Delfshaven	IJsselmonde	Totaal
Basis onderwijs	5	7	12
Voortgezet onderwijs ⁵	5	3	8
Totaal	10	10	20

Bron: schoolinterviews

Eindnoten

1. Het gaat om het aantal inwoners in 2012, 2013 en 2014.
2. Één persoon kan zich schuldig maken aan meerdere (soorten) delicten
3. Één persoon kan zich schuldig maken aan meerdere (soorten) delicten
4. Hierbij is één persoon opgenomen die werkt als 'buurttoezichthouder'.
5. Hieronder vallen de reguliere middelbare scholen, maar ook praktijkonderwijs en scholen met MBO/HBO afdelingen, zoals het Scheepvaart en Transport College Rotterdam.

Bijlage 8 – De zestien onderwerpen en bijbehorende vragen van de lessensessie

1. Constatering: In Rotterdam is de focus te sterk gericht op (zichtbare) overlastreductie in de wijken waardoor de aandacht voor de achterliggende problematiek van jongeren en gezinnen niet de aandacht krijgt die ze verdient.
Hoe kunnen we de aandacht voor achterliggende problematiek vergroten?
2. Constatering: Het aantal spijbelaars in Rotterdam neemt toe. Dit is een slecht signaal want spijbelen is een indicator voor breder probleemgedrag.
Hoe kunnen we zorgen dat signalen over dreigende schooluitval spoedig opgepakt kunnen worden?
3. Constatering: De focus in Rotterdam op de jeugdhotsspots en de groepsaanpak werkt belemmerend voor het integraal aanpakken van andere vormen van jeugd- en jongerencriminaliteit die niet te typeren zijn als zichtbare criminaliteit in groepsverband.
Hoe kunnen we zorgen dat de aanpak van jeugd- en jongerencriminaliteit, zonder jeugdhotsspots en groepsaanpak uit het oog te verliezen, breed en integraal is?
4. Constatering: Naast zichtbare groepen in de klassieke betekenis zijn er ook gelegenheidscoalities, fluïde groepen en virtueel rondhangende groepen in de online wereld. Vanwege de voordelen die de groepsaanpak biedt, wordt er nu oneigenlijk gebruik van de groepsaanpak gemaakt en worden jongeren die eigenlijk geen groep zijn wel als zodanig aangemerkt. Naast de groepsaanpak zou hetzelfde professionele netwerk van instanties ook een persoonsgerichte aanpak moeten mogen aanbieden.
Hoe kunnen we zorgen dat gelegenheidscoalities, fluïde groepen en virtueel rondhangen een eigen aanpak krijgen?
5. Constatering: Professionals moeten door hen gesignaleerde fenomenen – die niet te vangen zijn in een groepsaanpak of individuele aanpak – kunnen adresseren, waardoor er snel en adequaat antwoorden kunnen worden gegeven. Te denken valt aan seksueel overschrijdend gedrag of het gebruik van nieuwe drugs.
Hoe kunnen we signalen over fenomenen van professionals adresseren en zorgen dat deze snel worden aangepakt?

6. Constatering: Het tempo van de straat ligt vaak hoger dan het tempo waarmee er door instanties wordt gereageerd, bijvoorbeeld bij nieuw opkomende fenomenen (een nieuwe drugs, seksueel overschrijdend gedrag e.d.).
Hoe kunnen we zorgen dat we het tempo van de straat beter bijhouden?
7. Constatering: Op een aantal gekende overlastlocaties is structurele toezicht nodig.
Hoe kunnen we toezicht structureel organiseren met beperkte middelen?
8. Constatering: Het onderwijs heeft een belangrijke rol in het kader van vroegsignaleren bij de aanpak van overlast en criminaliteit.
Hoe kunnen we het onderwijs beter betrekken bij de aanpak van risico, overlastgevend- en criminele jeugd?
9. Constatering: Het aantal zorgmeldingen vanuit bijvoorbeeld basisscholen is relatief laag.
Hoe kunnen we zorgen dat deze instanties sneller een zorgmelding zullen doen?
10. Constatering: Het is niet voor alle partijen in de wijken duidelijk wat het wijkteam wel en niet doet.
Hoe kunnen we zorgen dat het wijkteam een sterkere samenwerkingspartner wordt in de aanpak van overlastgevend- jongeren?
11. Constatering: Er is te weinig aandacht voor jonge aanwas en de 'probleemjongeren van morgen'.
Hoe kunnen we zorgen dat jeugd en jongeren die vroegtijdig in beeld komen een aanpak krijgen? En welke rol kan het wijkteam hierin vervullen?
12. Constatering: Sommige jeugdgroepen zijn al doorgroeid naar bovenlokale (drugs)criminaliteit. In het publieke domein zijn zij nog maar weinig zichtbaar.
Hoe kunnen we deze groepen beter aanpakken?
13. Constatering: Burgers in onderzochte wijken hebben niet altijd de neiging om bij overlast- en criminaliteit melding of aangifte bij de politie te doen.
Hoe kunnen we de meldingsbereidheid vergroten?

14. Constatering: Uit het onderzoek blijkt dat de aanpak van overlastgevende en criminele Marokkaanse jongens de meeste problemen c.q. het minst rendement oplevert.
Hoe zorgen we ervoor dat we de aanpak van Marokkaanse jongens effectiever maken?

15. Constatering: Binnen de hotspot-aanpak wordt bovenop het lokale jongerenwerk ook het Stedelijk Team Jongerenwerk en soms ook Jeugdhandhaving ingezet. Deze extra inzet is tijdelijk van aard. Echter deze aanpak maakt dat opgebouwde relaties tussen enerzijds jongeren en anderzijds het STJ en de jeugdhandhavers steeds van korte duur zijn.
Hoe kunnen we zorgen dat de opgebouwde relaties geborgd worden?

16. Constatering: Er zijn veel projecten in Rotterdam die kortdurend zijn en na afronding geen vervolg krijgen.
Hoe kunnen we zorgen dat succesvolle projecten blijven voortbestaan?

Verschenen in de Bekereeks

2008

Ambtscriminaliteit aangegeven?

Een onderzoek naar het opvolgen van en kennis over de wettelijke verplichting tot aangifte van artikel 162 Sv misdrijven

Verborgene problemen

Een onderzoek naar (de aanpak van) criminaliteit onder Antillianen in Nederland

Bont en Blauw

Een onderzoek naar de strafrechtelijke behandeling van geweldszaken tegen politieambtenaren en de bejegening van slachtoffers daarvan door de politie en het openbaar ministerie

Uitstel van behandeling?

Een verkennend onderzoek naar TBS-gestelden met en zonder een combinatievonnis en de mogelijke effecten van detentie

2009

Huwelijksdwang: Een verbintenis voor het leven?

Een verkenning van de aard en aanpak van gedwongen huwelijken in Nederland

Inpakken niet nodig

Een profiel van straatroven en straatrovers in Almere

Back on Track?

Een evaluatieonderzoek naar de onthemende projecten van de Bijzondere Jeugdbijstand in Vlaanderen

CoVa volgens plan?

Een vooronderzoek naar de mogelijkheden en reikwijdte van een effectonderzoek van de cognitieve vaardigheidstraining

Achter de schermen

Een verkennend onderzoek naar downloaders van kinderporno

2010

Tot de dood ons scheidt

Een onderzoek naar de omvang en kenmerken van moord en doodslag in huiselijke kring

Kwetsbaar beroep

Een onderzoek naar de prostitutiebranche in Amsterdam

Cameratoezicht in beweging

Ervaringen met nieuwe vormen van cameratoezicht bij de Nederlandse politie

2011

Los van drank

Procesevaluatie Haltafdoening Alcohol

Lastige verhalen

Een exploratief onderzoek naar valse aangiften van zedenmisdrijven door meisjes van 12-18 jaar

Wapenfeiten

Een onderzoek naar overvallen en overvallers in Nijmegen

Snelle jongens

Een onderzoek naar drugsrunners en daaraan gerelateerde problematiek in Limburg-Zuid

2012

De schade hersteld?

Een onderzoek naar herstelbemiddeling bij jeugdige delinquenten in Vlaanderen

Onder Controle?

Een procesevaluatie van de gedragsinterventie 'Korte Leefstijltraining voor verslaafde justitiabelen'

Planmatig en flexibel

Procesevaluatie gedragsinterventie CoVa+

Oosterse Teelt

Vietnamezen in de hennep-teelt

Dierenwelzijn in het vizier

De aard en omvang van dierenwelzijnszaken en de stand van zaken van de handhaving van de regelgeving op dat gebied in Nederland

2013

Over leven na de moord

De gevolgen van moord en doodslag voor de nabestaanden van de slachtoffers en de ondersteuning door Slachtofferhulp Nederland

Met scherp schieten

Een onderzoek naar een aantal veiligheidsrisico's met betrekking tot de schietsport in Nederland

Georganiseerde voertuigcriminaliteit in Nederland

Een beeld van de omvang, kenmerken, werkwijzen en aanpak anno 2013

Het warme bad en de koude douche

Een onderzoek naar misstanden in nieuwe religieuze bewegingen en de toereikendheid van het instrumentarium voor recht en zorg

2014

Portretten van notoire ordeverstoorders

Kenmerken en achtergronden van notoire ordeverstoorders binnen het voetbal

Gelegenheidsordeverstoorders?

Analyse van rondom grootschalige rellen aangehouden verdachten

Ondergaan of ondernemen

Ontwikkelingen in de aard en aanpak van afpersing van het bedrijfsleven

Raak geschoten?

Een onderzoek naar de werking van maatregelen tegen geweld en overlast rondom het betaald voetbal

Doordringen of doordrinken

Effectevaluatie Halt-straft Alcohol

Prostitutie in Nederlandse gemeenten

Een onderzoek naar aard en omvang, beleid, toezicht en handhaving in 2014

2015

Aangifte onder nummer

Implementatie, toepassing en eerste resultaten van de nieuwe regeling 'Aangifte onder nummer'

Papier en werkelijkheid

Een hypothesevormend onderzoek naar de invloed van registratie-effecten op de omvang van de geregistreerde jeugdcriminaliteit

Grensoverschrijdend slachtofferschap

Een inventarisatie van aard, omvang en aandachtspunten in verband met de effectuering van slachtofferrechten

2016

Dieren Verboden

De toepassing van het houdverbod als bijzondere voorwaarde bij een voorwaardelijke straf

Kijk op jeugdcriminaliteit

Handvatten voor het opstellen van een periodieke trendrapportage jeugd- en jongerencriminaliteit en een overzicht van veelbelovende aanpakken

Stijging meldingen verwarde personen in de regio

Rotterdam

Een onderzoek naar mogelijke verklaringen en wenselijke oplossingen

De afgelopen jaren is er in Rotterdam – net als landelijk – sprake van een daling van het aantal problematische jeugdgroepen. De gemeenschappelijke integrale aanpak van jeugdoverlast en jeugdcriminaliteit lijkt dus haar vruchten af te werpen. Ondanks deze positieve ontwikkelingen zijn Rotterdamse professionals kritisch omdat zij van mening zijn dat een deel van de jeugd- en jongerenproblematiek niet in kaart wordt gebracht c.q. niet gezien wordt.

De vraag of we iets missen en wat we dan missen staat centraal in dit onderzoek dat in opdracht van de Directie Veiligheid van de gemeente Rotterdam is uitgevoerd. Naast een analyse levert het onderzoek verschillende aandachtspunten voor toekomstig beleid op..



ISBN 978-94-9225511-2



9 789492 255112 >

www.beke.nl