

LEREN VAN EER OP SCHOLEN

**EEN ONDERZOEK NAAR
VROEGSIGNALEN VAN
EERGERELATEERD GEWELD**

RAPPORTAGE

In opdracht van

Albeda College te Rotterdam

Deze uitgave is mede mogelijk gemaakt met subsidie van
het Ministerie van VROM/ Wonen, Werken en Integratie

Omslag

Paul Roos, Roos Communicatie

Binnenwerk

Marcel Grotens, Advies- en Onderzoeksgroep Beke

ISBN-978-90-75116-44-1

Kuppens, J., Cornelissens, A. en Ferwerda, H.

Leren van eer op scholen

Een onderzoek naar vroegsignalen van
eengerelateerd geweld

© Advies- en Onderzoeksgroep Beke, Arnhem, 2008

Niets uit deze uitgave mag worden vermenigvuldigd en/of openbaar gemaakt door middel van druk, fotokopie, microfilm of welke andere wijze dan ook, zonder voorafgaande schriftelijke toestemming van de auteurs.

No part of this publication may be reproduced in any form by print, photo print or other means without written permission from the authors.

Inhoudsopgave

Vooraf

Samenvatting

1 Het belang van vroegsignaleren op scholen	1
1.1 Vroegsignaleren: een kwestie van bronnen	4
1.2 Methode van onderzoek	5
1.3 Enkele kanttekeningen bij de onderzoek	6
1.4 Leeswijzer	8
2 Signalen afgeven	11
2.1 Achtergrond en beschrijving van de dossiers	11
2.2 Een typering van de leerlingen en de casussen	13
2.3 De signalen gerangschikt	15
2.4 Tussenbeschouwing	16
3 Signalen ontvangen	19
3.1 De vroegsignaleerders	20
3.2 De signalen gerangschikt	20
3.3 (Niet-)overeenkomstige signalen	21
3.4 Tussenbeschouwing	22
4 Signalen verwerken	25
4.1 Van signaal naar doorverwijzing: wat doet een vroegsignaleerder?	25
4.2 De ondernomen acties van de begeleider	26
4.3 Van doorverwijzing naar dossiervorming en registratie	29
4.4 De ondersteunende partners	31
4.5 Tussenbeschouwing	32
5 Conclusies en aanbevelingen	35
Geraadpleegde literatuur	45
Bijlagen	
1 dossierformat begeleiders	47
2 vragenlijst erekwesties leerlingen	51
3 vragenlijst vroegsignaleerders	55
4 casusbeschrijvingen	59
5 gedragscodes	73

Vooraf

Voor u ligt de rapportage van een inventarisatie van signalen rond eengerelateerde kwesties op scholen. Eengerelateerd geweld staat al enkele jaren in de belangstelling, maar vooral vanuit de hulpverlening en de strafrechtelijke hoek. Als het gaat om de aard en de omvang van het fenomeen geldt de informatie van de politie als leidend.

Eengerelateerd geweld kent vele uitingsvormen, van zeer mild tot zeer ernstig. Het kan zijn dat leerlingen signalen op school afgeven als ze hiermee te maken hebben. Dit onderzoek richt zich op deze zogenaamde vroegsignalen. Met name de vragen welke signalen dit zijn en wat hiermee gedaan is, staan hierbij centraal.

Voor de uitvoering van het onderzoek zijn we veel mensen dank verschuldigd. Allereerst zijn dat natuurlijk de leerlingen die de moed hebben getoond hun kwestie anoniem in de openbaarheid te brengen, hoe moeilijk dat soms ook is gebleken. Mede dankzij de inzet van de schoolmaatschappelijk werkers op het Albeda College te Rotterdam en Karima Ouchan, projectleider en leerlingbegeleider van de sector Economie van het ROC van Twente, zijn deze leerlingen over de streep getrokken. Daarnaast willen we ook alle medewerkers op de scholen die als eerste de signalen van leerlingen opmerkten en een vragenlijst hebben ingevuld, bedanken. Door de inzet van zowel leerlingen, vroegsignaleerders als begeleiders zijn wij in staat gesteld om dossiers op te bouwen en dit onderzoek uit te voeren. Een speciaal woord van dank gaat naar Goverdina Philips die met haar tomeloze inzet veel mensen het belang van dit onderzoek heeft laten inzien en op de juiste momenten het voortouw heeft genomen.

Ons laatste woord van dank gaat uit naar de leden van de begeleidingscommissie die ons in de diverse fasen van het onderzoek hebben ondersteund. We zijn Goverdina Philips (Albeda College) erkentelijk voor haar voorzitterschap van de commissie, alsmede de leden Carla Kathmann (Albeda College), Jaap van de Meent (Oecumenische Stichting voor Schoolgebonden Maatschappelijk Werk Rotterdam), Bert de Krey (ROC van Twente), Peter van der Linden (Wonen, Wijken en Integratie, Ministerie van VROM/WWI), Rob Ermers (arabist en turkoloog), Karima Ouchan (ROC van Twente), Marcia Albrecht (GGD Rotterdam), Margo Gaemers (ROC van Twente) en Janine Janssen (Politie Haaglanden).

Arnhem, 2008

Jos Kuppens, Agnes Cornelissens en Henk Ferwerda

Samenvatting

Naast problemen als huiselijk geweld en schuldenproblematiek kan eengerelateerd geweld het leven van jongeren sterk beïnvloeden. De meeste jongeren zullen deze problemen niet naast zich neer kunnen leggen, maar deze juist met zich meedragen in het openbare leven. De signalen die jongeren daarbij kunnen afgeven bij problemen kunnen een belangrijke eerste stap zijn richting een vroegtijdige aanpak van de problemen. Het gaat er dan wel om, dat de signalen door professionals worden herkend.

Eén van de plaatsen waar professionals een belangrijke rol kunnen spelen bij het herkennen van signalen voor problemen is de school. Als leerlingen (non-)verbaal aangeven dat er problemen zijn, kunnen de zogenaamde vroegsignaleerders (alle schoolprofessionals, dus van de schoonmaker tot de directeur) de leerlingen doorverwijzen naar collega's die verstand van de specifieke problematiek hebben.

Het kabinet heeft onderkend dat scholen een cruciale rol kunnen vervullen bij het herkennen van signalen voor eengerelateerd geweld. Onder eengerelateerd geweld wordt, volgens de in 2005 opgestelde werkdefinitie (Ferwerda en Van Leiden, 2005), het volgende verstaan: elke vorm van geestelijk of lichamelijk geweld gepleegd vanuit een collectieve mentaliteit in een reactie op een (dreiging van) schending van de eer van een man of vrouw en daarmee van zijn of haar familie waarvan de buitenwereld op de hoogte is of dreigt te raken.

Twee ROC's, het Albeda College uit Rotterdam en het ROC van Twente uit de regio Twente, hebben deze kabinetswens opgepakt door het scholenproject 'Omgaan met eengerelateerd geweld in en om de school' op te zetten. Een onderdeel van dit project is een onderzoek naar de signalen van erekwesties bij leerlingen.

Advies- en Onderzoeksgroep Beke heeft dit onderzoek uitgevoerd. Daarbij staan de volgende vier onderzoeksvragen centraal:

- wat zijn mogelijke vroegsignalen op basis van casussen en registratiesystemen?
- door wie worden de signalen van eengerelateerd geweld in de scholen waargenomen?
- hoe is met de zaken omgegaan en welke knelpunten en successen hebben zich daarbij voorgedaan?
- wat is de invloed van de werking van zorgstructuren en andere lokale partners hierbij?

Voor het beantwoorden van de onderzoeksvragen zijn bij beide ROC's in totaal 38 casus waarin eengerelateerde kwesties bij leerlingen spelen, geanalyseerd. Daarvoor zijn vragenlijsten uitgezet bij (tweedelijns)begeleiders, de persoon die de eerste signalen opvangt (de zogenaamde vroegsignaleerder) en de leerling zelf.

De casussen

In 34 van de 38 casussen gaat het om vrouwelijke leerlingen. De landen van herkomst van leerlingen zijn hoofdzakelijk Turkije (13 casussen), Marokko (8 casussen) en Pakistan (5 casussen). In 28 casussen gaat het om een heimelijke of niet-geaccepteerde vriend(in) en in 15 zaken is (ook) sprake van (dreigende) uithuwelijking. Leerlingen worden regelmatig bedreigd (in 10 casussen) of onderworpen aan psychisch geweld (in 15 casussen), vaak gepleegd door familieleden. In 8 casussen loopt de kwestie dermate uit de hand, dat de leerling (tijdelijk) elders gaat wonen.

De signalen

Bij vroegsignalering gaat het erom dat afgegeven signalen door anderen ontvangen en herkend worden. De eerste essentiële stap is dat leerlingen signalen afgeven. Een tweede, minstens zo belangrijke, stap is dat deze signalen vroegtijdig opgemerkt worden door anderen - in dit verband de schoolprofessionals. De volgende signalen worden door de leerling afgegeven en door de vroegsignaleerder herkend:

Omschrijving	L/V	Omschrijving	L/V
Psychische klachten		Gedragsskenmerken	
Concentratieproblemen	L/V	Agressief	L/V
Niet goed voor zichzelf opkomen	L/V	Woede-uitbarstingen	L/V
Negatief zelfbeeld	L/V	Brutaal	L/V
Neiging tot zelfmoord	L/V	Zelfbeschadigend gedrag	L/V
Schuld- en schaamtegevoelens	L/V	Verdedigend	L/V
Depressieve klachten	L/V	Wantrouwend	L/V
Angstaanvallen	L/V	Moeite met oogcontact	L/V
Machteloosheid	L/V	Schrikachtig, schuw	L/V
Ingehouden woede	L/V	Vlakke emoties	L/V
		Overbezorgd	L/V
Schoolgerelateerde kenmerken		Onverschillig	L/V
Slechte cijfers halen	L/V	Hyperactief	L
Veel verzuimen	L/V	Lacherig	L
Afspraken niet nakomen	L/V	Stil/teruggetrokken	L
Niet betrokken bij lessen	V	Confronterend/uitdagend doen	V
Geen huiswerk maken	V	Discussiëren over cultuur/geloof	V
Geen moeite doen om te presteren	V	Stil/teruggetrokken	V
		Neerbuigend/hautain doen	V
Lichamelijke kenmerken		Bang om op vakantie te gaan	V
Angstklachten	L/V		
Spanningsklachten	L/V	Situationele kenmerken	
Slapte	L/V	Geen geld hebben	L/V
Plotselinge uiterlijke verandering	L/V	Intensieve bewaking door familie	L/V
Tekenen van mishandeling	L/V	Sociaal isolement	L/V
Hyperventilatie/benauwd/flauwte	L	Veel geld/luxe goederen hebben	V
Slecht slapen	L	Veel afspraken buiten schooltijd maken	L
Lichamelijke verwaarlozing	V		
Bleek uiterlijk	V	L=signaal afgegeven door leerling	
In korte tijd veel afvallen	V	V=signaal opgepakt door vroegsignaleerder	

Als gekeken wordt naar de meestvoorkomende signalen, dan zijn het vooral schoolgerelateerde kenmerken zoals vaak absent zijn en slechte cijfers halen. Dit zijn ook de signalen die door de vroegsignaleerders relatief eenvoudig kunnen worden herkend. Verder komen concentratieproblemen en woede-uitbarstingen veelvuldig voor. Zoals de politie bij het bestuderen van dossiers werkt met 'rode vlaggen' voor mogelijke eorzaken (Janssen, 2008a), kunnen signalen bij leerlingen ook wijzen op eergerelateerde kwesties. Deze signalen kunnen niet exclusief worden toegewezen aan eorzaken; er kan bijvoorbeeld ook sprake zijn van huiselijk geweld. Nadat een (school) professional een signaal herkend heeft, is het belangrijk dat er duidelijkheid komt omtrent de ernst van het probleem. Pas dan kan een besluit vallen over eventuele doorverwijzing naar instanties. Daarbij is het belangrijk om alle schoolprofessionals, dus bijvoorbeeld ook conciërges en de beveiliging, te betrekken bij het herkennen van signalen.

Een typering van leerlingen

Na analyse van de casussen blijken leerlingen op twee door de onderzoekers geconstrueerde dimensies in te delen. De eerste betreft de mate waarin leerlingen naar de schoolprofessional open zijn over hun eergerelateerde kwestie. Het gaat dan om:

- *'zwijgers'*: met de grootste moeite wordt gemeld dat er een eergerelateerde kwestie speelt. In het geval het jongens zijn, is dit omdat eer bij hen een belangrijke rol bij speelt; jongens worden vaak geacht de hoeders van de familie te zijn en niet 'uit de school' te klappen. In een enkel geval weet de docent/mentor dan ook niet dat eer bij de problemen van de leerlingen speelt; dit komt regelmatig pas bij de begeleider naar voren
- *'inleiders'*: dit type leerling komt bij een docent/mentor of een begeleider terecht voor een andere kwestie. Al vrij snel blijkt dat eer een belangrijke rol in de problematiek speelt
- *'open boeken'*: dit zijn de leerlingen die direct aangeven waar het om draait. Zowel de mentoren/docenten als de begeleiders worden hiervoor direct benaderd. Vaak ligt het initiatief bij de leerling zelf om te komen met de eergerelateerde kwestie

De tweede dimensie is de mate waarin eer onderdeel vormt van de algehele problematiek waar een leerling mee te maken heeft. Dit resulteert in de volgende typering:

- *'sneeuwballen'*: een eerkwestie is bij deze leerlingen slechts een deel van de problematiek. Eer kan de initiator zijn voor veel meer problemen thuis, maar ook de katalysator die al bestaande problemen nog eens versterkt. De problemen worden naarmate de tijd verstrijkt dus almaar groter. Het betreft vaak de leerlingen die worden doorverwezen naar meerdere instanties (bijvoorbeeld politie en psycholoog) en waar regelmatig noodscenario's en crisisopvang voor geregeld wordt.
- *'fantasten'*: op basis van de dossierinformatie kunnen we niet uitsluiten dat een klein deel van de leerlingen een eergerelateerde kwestie verzint danwel aandikt om mogelijk andere zaken gedaan te krijgen van de schoolprofessionals. In dat geval ligt er enigszins lichte problematiek aan het contact tussen leerling en schoolprofessional ten grondslag, bijvoorbeeld schulden, huisvestingsproblemen of andere

zaken. Dit wil niet zeggen dat er totaal geen issue is, maar geregeld blijken juist deze leerlingen na een aantal contactmomenten af te haken bij de begeleider. Ook kan het voorkomen dat de eerkwestie wordt gebruikt om thuis voor elkaar te krijgen dat de ouders de vriend(in) van de leerling accepteren. Dit alles neemt niet weg dat de signalen oprecht bedoeld kunnen zijn, maar ze hebben niet direct betrekking op een eengerelateerde kwestie.

- *'eendimensionalen'*: de eengerelateerde kwestie is het enige probleem waar de leerling voor staat. Afhankelijk van de ernst van de kwestie kunnen verschillende scenario's worden uitgewerkt door de schoolprofessionals.

Als begeleiders weten met welk type leerling ze te maken hebben, kan meer zekerheid ontstaan of een leerling wel alle problematiek naar voren brengt. Deze typering vereist verschillende kwaliteiten van zowel schoolprofessionals als de ketenpartners die voor de aanpak verantwoordelijk zijn.

Het doorverwijzen na het afgeven en oppakken van een signaal

De vroegsignaleerder speelt een cruciale rol als het gaat om het inzetten van vervolgacties nadat een afgegeven signaal van een leerling is herkend. Soms blijken docenten en mentoren moeite te hebben met het aansluiten bij de specifieke eerproblematiek, hoewel hun bewustwording op dit terrein lijkt toe te nemen. Nadat een leerling is doorverwezen naar een (tweedelijns)begeleider, zijn er verschillende acties mogelijk, maar in ieder geval worden er oriënterende gesprekken gevoerd om het probleem in kaart te brengen. Vervolgens hangt het van de specifieke situatie af om te bepalen wat er voor de leerling in kwestie nodig is. Dit kan afhangen van de acute nood die er heerst (moet er bijvoorbeeld politie of noodopvang worden ingeschakeld?), maar ook van het scenario op langere termijn (is bijvoorbeeld specifieke informatie van een expert over eengerelateerde kwesties vereist?). Ook worden steeds meer andere ketenpartners bij de aanpak ingeschakeld, zoals Bureau Jeugdzorg en het Kernteam Eengerelateerd Geweld (KEG) in Rotterdam en zijn er initiatieven genomen om de Zorg Advies Teams meer bij de aanpak van eengerelateerde kwesties te betrekken. Het is wenselijk dat docenten en tweedelijnsbegeleiders bij de eerste vermoedens en signalen van eengerelateerd geweld (instanties zoals) het KEG inschakelen door de casus aan te melden bij het Advies en Steunpunt Huiselijk Geweld (ASHG). Zij kunnen dan via het ASHG ondersteuning krijgen bij het in beeld brengen van de casus (inclusief het bespreekbaar maken van zorgen en signalen) en het inschakelen van materiedeskundigen. Bij concrete indicatoren van eengerelateerd geweld worden de benodigde interventies vervolgens integraal geregisseerd via het ASHG.

Een aandachtspunt is het voortijdig beëindigen van het contact tussen de leerling en zijn of haar begeleider. Hoewel de meeste leerlingen tevreden zijn over de hulp die op school geboden wordt, vallen enkele leerlingen buiten de boot. Dit komt doordat zij verhuizen of niet meer naar school mogen, maar ook omdat de schoolleiding leerlingen van school stuurt vanwege te veel absentie. Door de geheimhoudingsplicht kan een begeleider de leiding echter niet inlichten over de specifieke problemen bij de leerling. Inmiddels is op beide ROC's voorzien in een geheimhoudingsprotocol.

De registratie op eengerelateerde kwesties

Bij het Albeda College en het ROC van Twente zijn sinds 2008 de eerste aanzetten gegeven tot registratie van eengerelateerde kwesties. Vooral nog dient naar een aantal aandachtspunten rond deze registratie nog gekeken te worden, welke weergegeven worden in het volgende vijfphasenmodel:

- Fase 1: als start dient er kritisch te worden gekeken naar de vroegsignaleringslijsten die op het Albeda College en het ROC van Twente in omloop zijn. Deze lijsten dienen op begrijpelijkheid voor zowel de vroegsignaleerders als de leerlingen te worden gecontroleerd.
- Fase 2: binnen de registratie een zo breed mogelijk systeem opstellen van signalen. Deze kunnen worden ingedeeld in clusters. Via keuzemenu's moeten alle aanwezige signalen aangevinkt kunnen worden. Daarbij moet de mogelijkheid bestaan om signalen die nieuw zijn in een open veld toe te voegen.
- Fase 3: de (clusters van) signalen die uit dit onderzoek naar voren komen, kunnen gelden als basis voor de deskundigheidsbevordering.
- Fase 4: na verloop van tijd, bijvoorbeeld twee jaar, moeten de signalen opnieuw geïkt worden. Dit kan op basis van de registratie en de dossiers die de begeleiders hebben aangelegd. Belangrijke vragen zijn dan: wat is het totaalbeeld aan signalen die de registratie en de dossiers opleveren? En zijn deze signalen in de bestaande clusters in te delen?
- Fase 5: de heranalyse uit fase 4 vormt vervolgens het uitgangspunt voor een aanpassing van de aanpak van eengerelateerde kwesties op scholen.

Enkele aandachtspunten die uit het onderzoek naar voren komen

- De dossiervorming kan beter worden ingebed in de werkwijze van tweedelijnsbegeleiders.
- Het Kernteam Eengerelateerd Geweld kan in Rotterdam frequenter worden geconsulteerd.
- De Zorg Advies Teams worden nog weinig betrokken bij de aanpak van eengerelateerde kwesties.
- De Rotterdamse meldcode wordt nog niet onderschreven en toegepast.
- Het niet komen opdagen op afspraken door leerlingen vergt extra alertheid van tweedelijnsbegeleiders: kan er mogelijk sprake van een eengerelateerde kwestie of een ander probleem?
- De samenwerking met Bureau jeugdzorg kan verbeterd worden.
- Door verzuimproblemen kan het voorkomen dat een leerling van school wordt gestuurd terwijl de tweedelijnsbegeleider de redenen van het verzuim kent.
- De expertise bij vroegsignaleerders en begeleiders kan verbeterd worden.
- Er is nog geen sprake van een zorgstructuur bij de aanpak van eengerelateerd geweld. Hoewel de aanpak van eengerelateerde kwesties is gebaat bij 'korte lijnen', verdient het opbouwen van de zorgstructuur de nodige aandacht.

Enkele aanbevelingen die uit dit onderzoek naar voren komen

Het onderzoek resulteert in enkele aanbevelingen om de vroegsignalering op scholen te optimaliseren. Puntsgewijs zijn dat de volgende:

- Onder het motto: 'het maakt niet uit wie een signaal oppakt, zolang het maar gebeurt' moet een bewustwordings- en signaleringstraject worden opgestart. Dit moet bij voorkeur breed onder alle schoolprofessionals worden uitgevoerd. Daaraan gekoppeld is het van belang dat de kwaliteit van de registratie verbeterd wordt, dus op dit terrein dient deskundigheidsbevordering plaats te vinden.
- Ook als leerlingen tussentijds uit beeld raken, moet gemonitord worden hoe het met de leerling gaat. In eerste instantie ligt hier een taak voor de (tweedelijns) begeleider, maar als deze het contact verliest, dient een ketenpartner, zoals het KEG of jeugdzorg dit op te pakken. Een leerlingdossier moet in dergelijke gevallen nog niet gesloten worden. De tweedelijnsbegeleiders dienen in ieder geval een geheimhoudingsprotocol op te stellen, ook als het gaat om inzet voor 24-uurs achtervang en vakantievervanging.
- Het overdragen van leerlingen van de ene begeleider naar een andere moet zoveel mogelijk worden voorkomen, aangezien de opgebouwde vertrouwensband hierdoor (tijdelijk) beïnvloed kan worden.
- Het vergroten van expertise rond eergeerelateerde kwesties moet structureel worden ingebed in een opleidingsprogramma, zowel op scholen als in de opleiding voor tweedelijnsbegeleiders. Hierbij is niet alleen kennis, maar ook een open houding en juiste manier van informatievergaring en vraagstelling richting leerlingen van belang.
- De samenwerking met ketenpartners in de zorg- en veiligheidsstructuur kan nog optimaler. Weliswaar zijn er al veel initiatieven op beide ROC's genomen, maar voor structurele samenwerking tussen partners kan mogelijk gebruik gemaakt worden van de al bestaande ketenverbanden voor huiselijk geweld. Sowieso heeft een integraal beleid op verschillende veiligheidsaspecten de voorkeur boven afzonderlijke trajecten.
- Omdat veel signalen niet exclusief zullen zijn voor eergeerelateerde kwesties wordt gepleit voor herhaalde aandacht voor signalen in informatiefolders (voor beroepskrachten), media en informatiemiddagen.
- Het integreren van een module eergeerelateerd geweld in de HBO-opleidingen voor nieuwe tweedelijnsbegeleiders dient te worden overwogen.
- Er moet meer worden aanhaakt bij expertisecentra. Het Landelijk Expertise Centrum Eergeerelateerd Geweld in politieregio Haaglanden en Movisie zijn hiervan goede voorbeelden. Ook kan gedacht worden aan het inschakelen van eergeerelateerd geweldexperts.
- De huiselijk geweldprofessionals kunnen hun specialisme uitbreiden richting eergeerelateerd geweld.
- Het is van belang dat de meldcode wordt nageleefd, mede omdat dit in de toekomst door de ministers van Jeugd en Gezin, VWS en Justitie verplicht wordt gesteld.

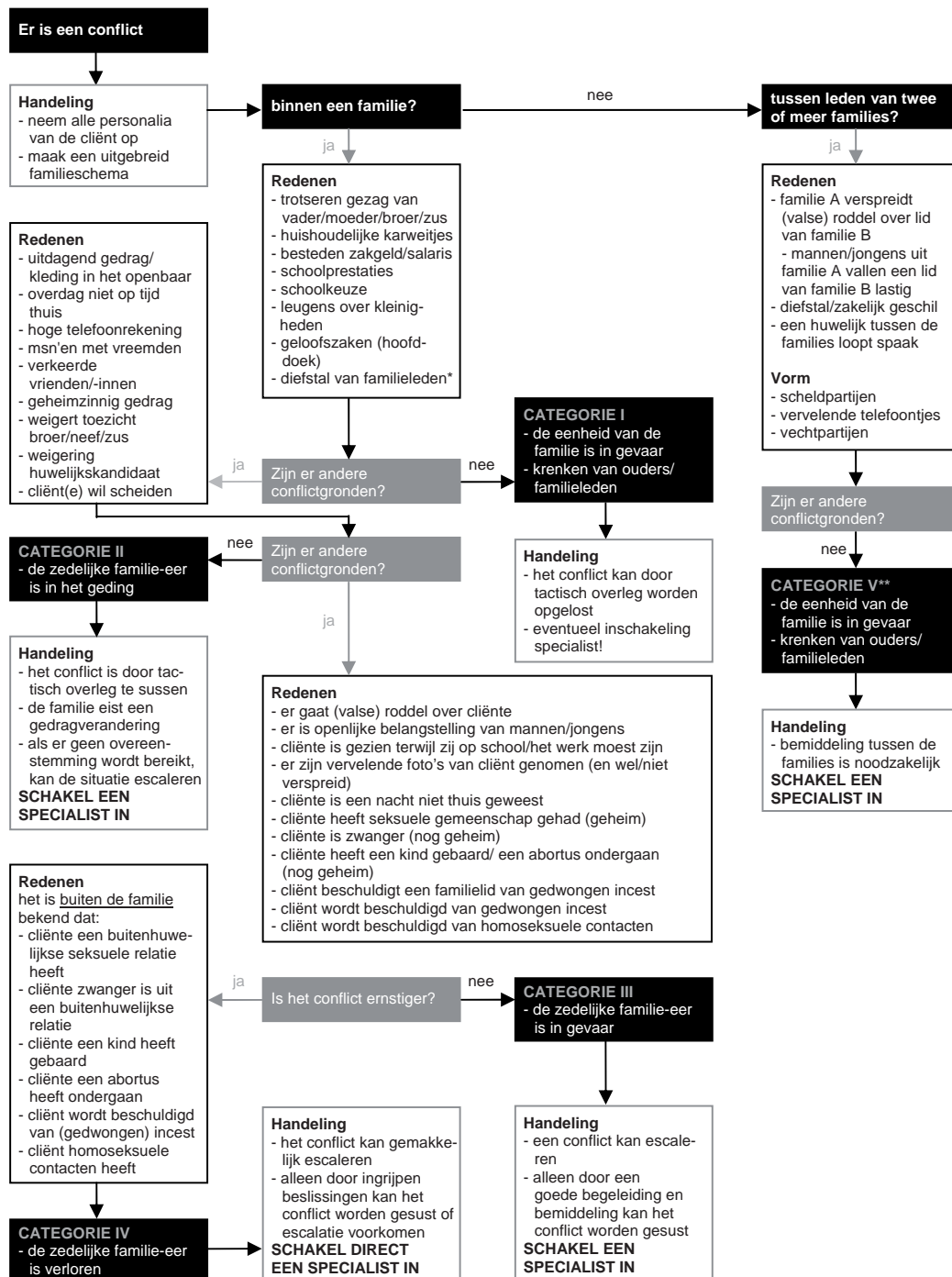
1. Het belang van vroegsignaleren op scholen

De ontwikkelingen rond eerge relateerd geweld¹ staan voornamelijk in het teken van het achteraf verklaren en het (strafrechtelijk) bestrijden ervan. Zo zijn er diverse onderzoeken naar eerge relateerd geweld in Nederland geweest waarbij afgeronde politiezaken zicht geven op achtergronden, aanleidingen en uitingsvormen van eerge relateerd geweld (Van der Torre en Schaap, 2005; Janssen, et al., 2006 en Kuppens et al., 2007). Daarnaast gaat de aandacht veelal ook uit naar de omvangbepaling van eerge relateerd geweld. Met name politieregio Haaglanden heeft sinds 2004 veel onderzoek verricht naar het signaleren van eerge relateerd geweld in haar bedrijfsprocessensysteem (Janssen, 2008a; Janssen et al., 2006).²

Kenmerkend voor alle bovengenoemde onderzoeken is dat de bedrijfsprocessensystemen van de politie de basis vormen voor meer zicht op het fenomeen. Alleen geven dergelijke politiestructuren slechts een deel van de werkelijkheid weer; de eerste signalen voor eerge relateerd geweld zijn vaak niet in de politiedossiers terug te lezen. Daarin gaat het namelijk vaak om de ernstigere en strafbare uitingsvormen van eerge relateerd geweld, zoals mishandeling, ontvoering en bedreiging. Het gaat bij eezaken ook om dynamische processen, niet om 'min of meer afgeronde incidenten' (Janssen, 2008a). Janssen gebruikt hiervoor de glijdende schaal van eerzuiverende handelingen, waarbij het dodelijk eerherstel de uiterste reactie is op een eerschending. Andere, veel minder gewelddadige scenario's zijn ook mogelijk, al dan niet direct na de eerschending of pas na verloop van tijd. Het is voor de politie aldus ondoenlijk om eezaken vanaf begin tot eind te volgen.

Een bijkomend aandachtspunt voor de politie, maar ook andere instanties, is de term 'eer'. Ermers (2007) geeft aan dat deze term ook niet in korte bewoordingen te definiëren is. Hij geeft aan dat eer bezitten 'gewoon' of 'gelijkwaardig' zijn binnen de gemeenschap betekent. De eergemeenschap (families of stammen) en de sociale omgeving³ zijn daarbij belangrijk, zoals ook blijkt uit het door Ermers opgestelde categorieënmodel van conflicten op de volgende pagina.

Figuur 1.1: categorieën van conflicten inzake eerderelateerd geweld (Ermers, 2007)



* Kwetsies die niet behoren tot de zedelijke eer van de familie, bijvoorbeeld diefstal binnen of buiten de familie, en persoonlijke conflicten buiten de eigen familie, worden in dit schema niet behandeld.

** Deze categorie moet nog verder worden uitgewerkt.

Janssen (2008a) noemt eer 'niet fysiek tastbaar, (...) een sociale constructie'. Kenmerkend is ook dat eerschending, eerverlies en eerherstel regelmatig termen zijn die nader moeten verklaren wat eer op zichzelf is. Zoals van Eck (2001) ook beschrijft, levert niet het openbaar zijn van de erekwestie op zich, maar het feit dat de schuldige en zijn/haar⁴ familie erachter komen en zich realiseren dat de kwestie algemeen bekend is een verhoogd risico op (een vorm van) eegerelateerd geweld op.

Eegerelateerd geweld heeft een breed spectrum aan uitingsvormen, zowel direct herkenbare als meer subtiele. Wat centraal moet staan, is dat zowel de uitingsvormen die bij de politie terechtkomen als de subtiele vormen worden herkend. Pas dan is een brede aanpak mogelijk. Daarvoor is het van belang dat in ieder geval professionals hiervoor een antenne ontwikkelen. Ermers geeft aan dat in de werkdefinitie van Ferwerda en Van Leiden (2005) geen onderscheid gemaakt wordt tussen enerzijds preventieve acties (het voorkomen dat de eer verloren gaat) en anderzijds eerherstellende maatregelen (die nodig zijn nadat de eer verloren is gegaan).⁵ Omdat te verwachten is dat eegerelateerde ervaringen van scholieren zich nog voornamelijk in de preventieve sfeer afspeelen, kunnen de eerste signalen dan ook van groot belang zijn.

Eén van de vindplaatsen van die eerste signalen voor eegerelateerd geweld kan een school zijn. De Tweede Kamer heeft mede daarom meerdere keren de aandacht gevestigd op het belang om vanuit het onderwijs signalen voor eegerelateerd geweld te herkennen.⁶ Schoolprofessionals kunnen namelijk vaak al in een pril stadium te maken krijgen met de eerste signalen van een eegerelateerde kwestie en deze aanmelden (voor een interventietraject). Een conflict dat leerlingen met culturele tradities van thuis krijgen, kan juist op die leeftijd naar boven komen. Daarvoor is kennis en vaardigheid van het personeel nodig. Het gaat dan niet alleen om leerkrachten, mentoren, leerlingbegeleiders en schoolmaatschappelijk werkers, maar ook om ondersteunende functies, zoals conciërges en portiers. Al deze schoolprofessionals kunnen een belangrijke functie vervullen bij het opmerken van signalen die hierop wijzen. Het vinden van deze vroegsignalen en de eerste bron die deze op school herkent, vormt dan ook de kern van dit onderzoek.

Samen met verschillende partners hebben twee Regionale Opleidingencentra (ROC's) het belang ingezien van de centrale rol die zij kunnen innemen in de vroegsignalering van eegerelateerd geweld.⁷ Het Albeda College in Rotterdam en het ROC van Twente in de regio Twente hebben hiervoor het scholenproject 'Omgaan met eegerelateerd geweld in en om de school' opgezet. Het project moet leiden tot de volgende op de scholen in te zetten eindproducten:

- plan van aanpak op basis van onderhavige onderzoeksrapportage voor beide ROC's;
- handleiding 'Omgaan met eegerelateerde issues';
- module weerbaarheidstrainingen voor leerkrachten, leerlingen en ouders;
- organisatie van vier themabijeenkomsten;
- brochure 'Netwerk zorg en veiligheid rondom slachtoffers eerwraak';
- training 'Omgaan met eegerelateerd geweld' voor begeleiders tweede lijn.⁸

Dit onderzoek vormt volgens het eerste punt dus de basis voor een plan van aanpak op de twee ROC's. Daarbij staan de volgende vier doelstellingen centraal:

- inzicht geven in de aard van eengerelateerd geweld en gedrag op de twee scholen;
- beleid en aanpak leveren rond eengerelateerd geweld op scholen;
- kennisontwikkeling en vaardigheden aanleveren rond de signalering en weerbaarheid van leerkracht, leerling en familie;
- inzicht geven in de behandeling van eorzaken op scholen en hiervoor succesfactoren en knelpunten benoemen.

Concreet gaat het in dit onderzoek om de zoektocht naar mogelijke vroegsignalen. Hiervoor zijn de volgende onderzoeksvragen geformuleerd:

- wat zijn mogelijke vroegsignalen op basis van casussen en eventuele systeembevraging?
- door wie worden de signalen van eengerelateerd geweld in de scholen waargenomen?
- hoe is met de zaken omgegaan en welke knelpunten en successen hebben zich daarbij voorgedaan?
- wat is de invloed van de werking van zorgstructuren en andere lokale partners hierbij?

1.1 Vroegsignalering: een kwestie van bronnen

Bij vroegsignalering is de eerste bron die de eengerelateerde kwestie (h)erkent van belang. We beschouwen in dit onderzoek alle medewerkers op beide ROC's als een potentiële vroegsignaleringsbron. Dit betekent dat een begeleider, een mentor of docent, maar ook een conciërge of portier hiervoor in aanmerking kan komen.⁹ De laatsten kunnen juist buiten de lessen een belangrijke rol spelen. Het is van belang deze vroegsignaleerders te vinden en hen nader te bevragen over de eerste signalen. Daarbij is het interessant om te kijken wat de vroegsignaleerder met de kennis over een leerling doet: neemt hij of zij initiatief richting een mogelijke oplossing voor de problemen? Natuurlijk zijn de leerlingen zelf ook een belangrijke bron van informatie. Afhankelijk van de soms dreigende gezinssituatie kunnen leerlingen meer of minder (non-)verbale informatie verstrekken over de eengerelateerde kwestie waarmee zij te maken hebben.

Bij aanvang van dit onderzoek zijn de mogelijkheden verkend om de leerlingregistratie te gebruiken als derde bron voor eengerelateerde kwesties. Pas zeer recent zijn de eerste aanzetten gegeven om in de registratiesystemen van een van de ROC's aan te geven dat er sprake is van eengerelateerd geweld bij leerlingen. Grotendeels is dit door de volgende zaken te verklaren:

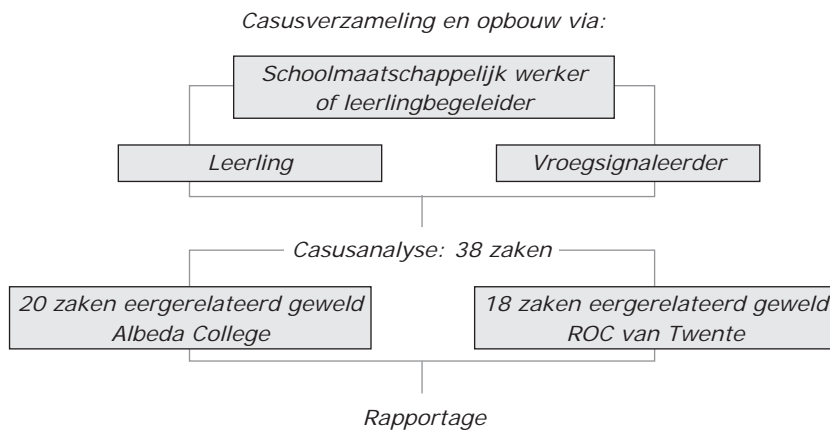
- eengerelateerd geweld staat pas relatief kort in de aandacht en is nog niet in alle geledingen van de maatschappij doorgedrongen;
- het is een gevoelig onderwerp dat vaak langere tijd binnen families speelt;
- schoolregistratiesystemen hebben te maken met privacyoverwegingen: welke persoonlijke informatie mag inzichtelijk zijn voor welke medewerkers?

Hoewel er vergevorderde initiatieven bestaan om eengerelateerd geweld in de schoolregistratiesystemen op te nemen, komt dit voor onderhavig onderzoek te laat. Daarbij komt dat de begeleiders eengerelateerde kwesties vaak niet volledig en niet eenduidig registreren. In de volgende paragraaf zetten we uiteen hoe we dit gegeven hebben omzeild om toch te komen tot voor het onderzoek bruikbare dossiers rond eengerelateerde kwesties.

1.2 Methode van onderzoek

In de voorgaande paragraaf hebben we willen aangeven dat een onderzoek naar vroegsignalering baat heeft bij het raadplegen van diverse bronnen. Om dit te verduidelijken, presenteren we eerst schematisch het onderzoeksdesign, waarna de individuele onderzoekshandelingen worden toegelicht.

Figuur 1.2: stroomschema onderzoeksdesign



Casusverzameling en –opbouw

de tweedelijnsbegeleiders op beide ROC's zijn de personen waar een leerling met een eengerelateerde kwestie doorgaans terecht komt, al dan niet doorverwezen door een vroegsignaleerder. Natuurlijk kunnen dergelijke begeleiders ook de vroegsignaleerder zijn, bijvoorbeeld als een leerling met geldproblematiek binnenkomt, maar al snel geeft eigenlijk te kampen met een eengerelateerde kwestie.

Aan de hand van een dossierformat (zie bijlage 1) geeft de begeleider de inhoudelijke kant van de eengerelateerde kwestie weer. Dit ingevulde dossierformat is door de onderzoekers bestudeerd, waarna contact met de betreffende begeleider is gelegd voor een aanvullende casusbespreking. Hierin is dieper ingegaan op de toedracht van de zaak en zijn eventuele onduidelijkheden nader toegelicht.

Het dossierformat vormt vervolgens de basis voor de verzameling van informatie bij de leerling en de vroegsignaleerder. Hiervoor is gekozen voor de zogenaamde sneeuwbalmethodiek: via de begeleider is contact gezocht met de leerling en de eventuele

vroegsignaleerder. Aan de leerling is gevraagd om aan een interview mee te werken. Voor de interviews is gebruik gemaakt van ervaren interviewers die kennis van zaken hebben rond eengerelateerd geweld en beschikken over flexibele interviewtechnieken. De ervaring leert namelijk dat sommige leerlingen open zijn over hun ervaringen, terwijl anderen hierover juist met moeite durven spreken. Daarom is er ook steeds voor gekozen om het interview samen met de begeleider te houden in een voor de leerling vertrouwde omgeving. Leerlingen die niet aan een interview wilden meewerken, is gevraagd om de Vragenlijst Erekwesties Leerlingen (zie bijlage 2) in te vullen. In de casussen waar sprake was van een vroegsignaleerder is deze benaderd en is de Vragenlijst Vroegsignaleerder (zie bijlage 3) voorgelegd.

Casusanalyse: 38 zaken

de basis voor de casusanalyse ligt bij de informatie die in voorgaande onderzoekshandeling is verzameld. In de casusanalyse is gewerkt met een analyseschema, zodat per zaak duidelijk wordt welke signalen zijn afgegeven en welke vervolgstappen zijn gezet.

Uiteindelijk worden in dit onderzoek 38 casussen met signalen die wijzen op een eercomponent beschreven. Dit betekent niet dat iedere casus onherroepelijk zal leiden tot eengerelateerd geweld. Niet uit te sluiten valt dat een kwestie die door de leerling is opgeworpen bijvoorbeeld in goed onderling overleg met de familie uit de wereld geholpen wordt.

1.3 Enkele kanttekeningen bij dit onderzoek

Dit onderzoek gaat over vroegsignalering van eengerelateerde kwesties op scholen. Het is een kwalitatief onderzoek waarbij een zo breed mogelijk beeld is gegeven van eengerelateerde kwesties op scholen. Een aantal aspecten van dit onderzoek behoeven enige toelichting, zodat duidelijk is wat de reikwijdte van dit rapport is.

Een onderzoek naar vroegsignalering

Vroegsignalering heeft in eerste instantie betrekking op het herkennen van een signaal. Vervolgens dient er op adequate wijze op het signaal gereageerd te worden, bijvoorbeeld door een leerling door te verwijzen. Tussen het herkennen van een signaal en het doorverwijzen naar bepaalde instanties zit namelijk een tussenstap, het inschatten van de ernst van het probleem. Een dergelijke probleemanalyse kan uitwijzen dat een signaal op een geheel ander probleem wijst. Dit onderzoek richt zich niet op de fase van de probleemin-schatting; daarvoor is het aangeleverde casusmateriaal ook niet bedoeld. In dit onderzoek staat het afgeven van signalen in combinatie met het oppakken daarvan namelijk centraal: idealiter geeft een leerling een signaal af en geeft de professional op school het gevoel dat er iets 'niet pluis' is, hoe breed het bereik van dit gevoel ook is.

Beperkingen van signalen

Een belangrijke vraag die aan dit onderzoek ten grondslag ligt, is wat valt te beschouwen als een vroegsignaal? Dit kunnen allerlei signalen zijn die een leerling afgeeft en mogelijk wijzen op een eengerelateerde kwestie, net zoals de politie werkt met 'rode vlaggen' voor mogelijke eierzaken (Janssen, 2008a). Hier raken we de essentie van dit

rapport: signalen zijn geen absolute kenmerken voor mogelijke eorzaken en zijn daarmee niet exclusief aan dergelijke zaken toe te wijzen. Aan deze signalen zijn enkele kanttekeningen te koppelen.

Ten eerste zijn we ons ervan bewust dat het afgaan op signalen risico's met zich meebrengt. Enerzijds zullen signalen niet door een leerling worden afgegeven als deze absoluut geen ruchtbaarheid aan zijn of haar problemen wil geven. Anderzijds gaat het om de scherpzinnigheid van de receptor: sommige professionals zullen signalen eerder oppikken dan anderen. Het gaat bovendien om een perceptie van het afgeven van een signaal. Een leerling kan bijvoorbeeld met heel andere bedoelingen een signaal afgeven of denken dat hij/zij een heel duidelijk signaal afgeeft, terwijl een vroegsignaleerder het signaal niet of nauwelijks oppikt. Omdat er ook enkele dossiers voorkomen waarin we geen leerling- of vroegsignaleerdersinformatie hebben,¹⁰ is het van belang om bewust te zijn van dit verschil. In dergelijke gevallen is het dan ook niet mogelijk om de signalen ter verificatie met andere de informatiebronnen te vergelijken.

Ten tweede zijn signalen in diverse opzichten divers van aard. Signalen die kunnen wijzen op eengerelateerd geweld kunnen bijvoorbeeld ook signalen voor huiselijk geweld of een andere kwestie zijn. Ook kan het zijn dat signalen in eerste instantie heel duidelijk zijn, maar dat ze uiteindelijk een andere oorzaak hebben. Zoals bij een leerling die direct naar een beroepskracht loopt om aan te geven dat zij veel verzuimt vanwege dreigende uithuwelijking, terwijl zij in werkelijkheid heimelijk een vriend heeft in Nederland. Ook hoeven vroegsignalen nog niet te duiden op een concrete eengerelateerde kwestie. Daarvoor is soms meer nodig. Een jongen of meisje kan namelijk wel degelijk de partner aanvaarden waaraan zij uitgehuwelijkt is. Alleen kan het in de toekomst mogelijk een probleem worden omdat hij of zij heimelijk contact blijft houden met zijn of haar geheime liefde.

Een kwalitatief onderzoek

De basis voor dit rapport wordt gevormd door 38 casussen, verzameld in even zovele dossiers. In dit onderzoek betreft het een kwalitatieve verdieping van deze casussen, geen kwantitatieve; het aantal casussen geeft geen indicatie van het aantal keren dat een eengerelateerde kwestie op beide ROC's voorkomt. Sterker nog: om aan de 38 dossiers te komen, is informatie verzameld over 47 casussen. Hiervan schiet in 9 casussen het aantal informatiebronnen tekort om te spreken van voldoende dossiervorming. Aan een casus is namelijk de minimumeis verbonden dat vanuit twee bronnen informatie is te krijgen. Hierbij is de basisbron altijd de informatie die door de begeleider is aangeleverd. De tweede bron is ofwel de informatie van de vroegsignaleerder ofwel de leerling zelf.¹¹

Omdat het in dit onderzoek om een kwalitatieve verdieping gaat, hebben aantallen een beperkte waarde. Allereerst betreft dit de omvang. Dit onderzoek is niet representatief voor alle leerlingen op de ROC's, maar hooguit voor de groep leerlingen uit het onderzoek. De casussen zijn door de jaren heen verzameld en lopen vaak over meerdere jaren, dus er is eveneens geen extrapolatie te maken naar het aantal eengerelateerde kwesties per schooljaar. Bovendien is het voor te stellen dat de verhoogde aandacht

voor het project op deze scholen mogelijk ook een vertekend beeld in samenstelling, herkomst en problematiek oplevert. Ook gaat het in dit onderzoek niet primair om een verdeling naar achtergrondkenmerken van leerlingen die te maken hebben met een eengerelateerde kwestie. Verder geeft het aantal signalen per casus geen beeld van de ernst van de zaak. Er geldt dus niet: des te meer signalen afgegeven worden, des te groter het probleem. Wanneer een signaal in meerdere casussen voorkomt, zegt dit natuurlijk wel wat over het belang van het signaal. Desondanks zullen er op sommige plaatsen in dit rapport wel aantallen worden genoemd. In die gevallen gaat het dus om cijfers die alleen in het perspectief van de onderzoeksgroep bekeken moeten worden. Op andere plaatsen geven we niet de aantallen weer, maar wordt dit omschreven in termen als 'soms', 'regelmatig' en 'vaak'.

Geen procesevaluatie

Ten slotte is dit rapport geen procesevaluatie rond de gang van zaken van eerste signaal tot aanpak van de eengerelateerde kwestie. Hoewel in sommige casussen het tijdsbestek tussen eerste signaal en de daaropvolgende actie duidelijk is, gaat het in dit onderzoek niet om een procesmatige beoordeling van iedere casus en, impliciet, van de in de casus betrokken professional. Daar waar succesfactoren en aandachtspunten zijn genoemd, zullen we deze natuurlijk vermelden.

1.4 Leeswijzer

In hoofdstuk 2 bespreken we de dossiers en de door leerlingen afgegeven signalen. Hoofdstuk 3 gaat in op de receptoren van die vroegsignalen: welke zijn herkend en wat wordt ermee gedaan? Hoofdstuk 4 geeft een overzicht van de processen die door schoolprofessionals worden ingezet na het oppakken van de vroegsignalen. Vervolgens sluiten we in hoofdstuk 5 af met conclusies en enkele beschouwingen. Om de onderzoeksresultaten te illustreren, maken we gebruik van casusmateriaal en quotes van leerlingen, begeleiders en ervaringsdeskundigen.¹²

Noten

1. De werkdefinitie van eengerelateerd geweld luidt: eengerelateerd geweld is elke vorm van geestelijk of lichamelijk geweld gepleegd vanuit een collectieve mentaliteit in een reactie op een (dreiging van) schending van de eer van een man of vrouw en daarmee van zijn of haar familie waarvan de buitenwereld op de hoogte is of dreigt te raken (Ferwerda en Van Leiden, 2005).
2. In 2007 resulteert dit in het Landelijk Expertise Centrum Eer Gerelateerd Geweld (LEC). Bron: Trouw, Landelijk expertisecentrum eerwraak in de maak, 9 maart 2007.
3. Ermers (2007) definieert sociale omgeving met 'de families binnen een zekere eergemeenschap die de familie in kwestie kennen en, op grond van bekende normen en waarden, het recht hebben een moreel oordeel over hen te vormen. Op grond van dat morele oordeel kan een familie sociaal worden uitgesloten. De sociale omgeving is per definitie onderdeel van dezelfde eergemeenschap als een bepaalde familie'.
4. Ook wij willen benadrukken dat het niet alleen om meisjes, maar ook jongens kan gaan, zoals het verdere verloop van dit rapport zal uitwijzen.
5. Bron: e-mail Ermers van 1 september 2008.
6. Onder andere: Tweede Kamer, vergaderjaar 2005–2006, 30 388, nr. 6.
7. Omdat onderhavig onderzoek zal uitwijzen dat er vaak nog geen sprake is van geweld, spreken we in het verloop van dit rapport ook over eengerelateerde kwesties.

8. Op het Albeda Collega wordt de leerling doorverwezen naar de schoolmaatschappelijk werker. Hiervoor staan meerdere schoolmaatschappelijk werkers ter beschikking in het Trajectbureau. In het ROC van Twente wordt de leerling doorverwezen door studieloopbaanbegeleiders naar het Loopbaancentrum, waar loopbaanspecialisten werkzaam zijn, onder andere in de begeleiding bij het omgaan met cultuurverschillen en eengerelateerde zaken. In het verdere verloop van deze rapportage duiden we zowel de schoolmaatschappelijk werkers als de loopbaanspecialisten aan met 'begeleider'. Dit is ook indachtig het uitgangspunt van het onderzoek dat het niet gaat om (procesmatige danwel signalerende) verschillen tussen de afzonderlijke ROC's.
9. Er wordt bij ROC's onderscheid gemaakt in drie functies: begeleiders eerste lijn (docenten, mentoren en studieloopbaanbegeleiders die in het primaire proces de leerling begeleiden), begeleiders tweede lijn (functionarissen binnen het ROC naar wie de leerling verwezen wordt wanneer de begeleidingsvraag de rol van de begeleiders eerste lijn overstijgt en de begeleiding specialistische kennis en instrumenten vraagt) en adviseurs derde lijn (functionarissen die verbonden zijn aan een eigen organisatie en die een hoge graad van specialistische kennis hebben en een redelijke afstand tot de school. Te denken valt aan bijvoorbeeld politie, maatschappelijk werk, jeugdzorg, GGD en anderen). De functies van portier en conciërge vallen dus daarbuiten.
10. Dit komt bijvoorbeeld voor als een leerling al van school af is of niet wil meewerken aan het onderzoek. Het ontbreken van vroegsignaleerdersonderzoek informatie komt voor wanneer de vroegsignaleerder er niet is of deze niet bereikt kon worden voor het onderzoek.
11. Het komt dus ook voor dat we in een dossier beschikken over drie informatiebronnen. De signalen in de afgevallen casus zijn gebaseerd op slechts een bron en niet geverifieerd met andere bronnen.
12. De casussen geven een beschrijving vanuit de persoonlijke perceptie van de begeleider, de vroegsignaleerder en eventueel de leerling.

2. Signalen afgeven

In dit hoofdstuk staan de door de leerlingen afgegeven signalen centraal. Ter introductie geven we een overzicht van de 38 dossiers en een typering van de leerlingen.¹ Om de bevindingen in perspectief te plaatsen, is een casus of een quote toegevoegd. In de casussen gaat het om een weergave van de persoonlijke mening van de begeleider, de vroegsignaleerder en de leerling.²

2.1 Achtergrond en beschrijving van de dossiers

Bij het analyseren van de dossiers gaat het gedeeltelijk om 'inhaal dossiers'. Door het ontbreken van een schoolregistratiesysteem is door medewerkers aan dit onderzoek met terugwerkende kracht invulling gegeven aan een casus. Hoewel de strekking van de casus de werkelijkheid zal benaderen, zullen enige details ongetwijfeld niet vermeld zijn. Dit heeft voornamelijk gevolgen voor het doorlopen tijdspad van eerste signalering via doorverwijzing naar eventuele vervolgacties. Soms weten de leerlingen zelf niet wat de ouders van potentiële partners en uithuwelijken vinden. Ook zijn familiebanden voor leerlingen regelmatig niet duidelijk. Vooral als het gaat om neven en nichten weten leerlingen dan niet of dit van vader's danwel moeder's zijde is.

Tabel 2.1: basisgegevens dossiers

Beschrijving	Aantal dossiers
Herkomst (N=38)	
Turks	13
Marokkaans	8
Pakistaans	5
Irakees	3
Koerdisch	3
Afghaans	3
Surinaams/Hindoestaans	2
Iranees	1
Geslacht leerling (N=38)	
Vrouw	34
Man	4
Er is in de dossiers sprake van:³	
(Dreigende) uithuwelijking	15
Heimelijke of niet-geaccepteerde vriend(in)	28
Lichamelijk geweld	13
Psychisch geweld	15
Bedreiging	10
Crisisopvang/vluchten/bij anderen gaan wonen	8

Het merendeel van de leerlingen is vrouw. Dit wil niet direct zeggen dat eerdergerelateerde kwesties voornamelijk een vrouwelijke aangelegenheid zijn. Ook jongens hebben er mee te maken. De omvang van 38 casussen is te gering om aan te nemen dat de geconstateerde man-vrouwverhouding (ruim acht maal zoveel vrouwelijke leerlingen) een weergave is van de werkelijkheid. In eenderde van de casussen gaat het om van oorsprong Turkse families. Ook andere herkomstlanden, zoals Marokko en Pakistan,

komen voor. Regelmatig is door leerlingen van Marokkaanse afkomst aangegeven dat het om Berberfamilies gaat. Specifiek is in drie casussen vermeld dat er sprake is van leerlingen met een Koerdische afkomst.

Vooraf de heimelijke of niet-geaccepteerde vriend(in) komt in de casussen veelvuldig voor. Hier wringt de schoen tussen de traditionele waarden van de familie en de minder traditionele cultuur daarbuiten, waaronder op school, het sterkst. Leerlingen bevinden zich dan ook vaak in een spagaat tussen deze twee werelden. Vaak gaat dit dan ook nog gepaard met het risico van uithuwelijking, iets dat in 15 casussen voorkomt. Hoewel dit amper vermeld staat in de casusbeschrijving van bijlage 4, is er bij de ouders in de meeste gevallen sprake van gearrangeerde huwelijken. Dit blijkt een culturele traditie te zijn die ouders regelmatig op hun kinderen willen overbrengen.

Een casus

De Marokkaanse Meryem heeft al anderhalf jaar in het geheim een relatie met een Nederlandse niet-moslimjongen. Sinds haar oom achter haar geheime relatie is gekomen, keert de hele familie zich tegen haar. Men uit dit door Meryem te vernederen, uit te schelden of te negeren. Hoewel uithuwelijken niet gebruikelijk is binnen haar familie dreigt haar oom haar in de zomer naar Marokko te sturen en uit te huwelijken. Door deze situatie kampt Meryem met depressieve klachten en concentratieproblemen. Zij heeft haar mentor verteld wat er thuis speelt. Deze verwijst haar uiteindelijk door naar het SMW. Het belangrijkste wat de begeleider doet, is een luisterend oor bieden en samen met Meryem een plan van aanpak voor noodgevallen maken. De begeleider stelt ook voor om de politie in te schakelen en met een expert te gaan praten. Meryem heeft hier moeite mee, want gevoelsmatig verraadt ze zo haar familie. Het helpt Meryem al veel dat de begeleider luistert omdat ze het gevoel heeft dat ze er alleen voor staat. De begeleider kijkt de zaak nog even aan en houdt contact met Meryem.

In zoverre de casussen daar zicht op geven, komen bedreiging en lichamelijk en psychisch geweld regelmatig voor. Daarbij kunnen we ook nog uitgaan van een onder-rapportage, omdat van niet alle leerlingen informatie is verkregen en de milde vormen misschien niet genoemd zijn. De impact van eerderrelateerde kwesties op het leven van de leerlingen is dus verstrekkend. In het geval van lichamelijke mishandeling zijn het vaak de vaders en broers die hiervoor verantwoordelijk zijn. Psychische mishandeling wordt evenzoveel door de vader als de moeder gebezigd. Vaders leggen vaak meer 'externe' druk op, zoals het dreigen met het terugsturen naar het land van herkomst. Moeders gebruiken vaak 'interne' argumenten; het zichzelf wat aandoen of het krijgen van ernstige aandoeningen is dan een vaak gebruikt argument. Als het gaat om bedreigingen die in de casussen vermeld staan, gaat het vooral om de grove bedreigingen, zoals het dreigen de leerling te vermoorden of te laten verkrachten. Het zijn vooral vaders en ooms die deze bedreigingen uiten.

Een casus

Delaya komt uit een Surinaams-Hindoestaanse familie met twee kinderen. Haar jongere broer en zij hebben veel te maken met de familie van moederskant. Zo moet Delaya maagd blijven tot het huwelijk en blijkt dat ze geen eigen partner mag zoeken, ondanks eerdere toezeggingen. Delaya heeft een Hindoestaanse vriend die door haar ouders wordt uitgenodigd voor een bezoek. Tijdens dat bezoek ondervragen ze de jongen, maar als hij weg is, zeggen ze 'dit was eens, maar nooit weer' omdat de ouders van de jongen alleen een uitkering hebben, terwijl Delaya's familie bemiddeld is. Na het bezoek begint haar moeder Delaya te slaan en uit haar oom dreigementen. Ze willen dat ze de jongen vergeet. Daarop is Delaya in het geheim bij haar vriend ingetrokken en heeft ze het contact met haar ouders verbroken. Daardoor heeft ze geen geld en geen paspoort. Delaya is gaan werken bij Bart Smit, maar is daar weer weggegaan toen haar vader regelmatig langskwam om haar onder druk te zetten. Op het moment dat haar oom haar dreigt te laten verkrachten en naakt op de A20 te laten rondlopen, trekt ze het niet meer. Ze gaat een gesprek aan met haar mentor, ook vanwege toenemend verzuim op school. Deze verwijst haar door naar een begeleider. Omdat de mogelijkheid bestaat dat Delaya's familie op school langskomt, is de schoolbeveiliging op de hoogte gesteld en weten meerdere mensen op school dat haar ouders een bedreiging voor Delaya kunnen vormen.

In 8 casussen is de situatie thuis dermate onhoudbaar dat leerlingen minimaal bij anderen (vaak bij familie) worden ondergebracht. In het meest extreme geval slaan leerlingen zelfs op de vlucht om repercussies uit de familie te ontlopen.

2.2 Een typering van de leerlingen en de casussen⁴

In het algemeen verschilt de wijze van het aangeven van signalen door leerlingen sterk. Toch is er grofweg een indeling te maken naar de mate waarin de leerlingen naar de schoolprofessional open zijn over hun eengerelateerde kwestie. Analyse van de dossiers levert de volgende onderverdeling op:

- de *'zwijgers'*: met de grootste moeite wordt gemeld dat er een eengerelateerde kwestie speelt. In het geval het jongens zijn, is dit omdat er bij hen een belangrijke rol bij speelt; jongens worden vaak geacht de hoeders van de familie te zijn en niet 'uit de school' te klappen. In een enkel geval weet de docent/mentor dan ook niet dat er bij de problemen van de leerlingen speelt; dit komt regelmatig pas bij de begeleider naar voren.
- de *'inleiders'*: dit type leerling komt bij een docent/mentor of een begeleider terecht voor een andere kwestie. Al vrij snel blijkt dat er een belangrijke rol in de problematiek speelt.
- de *'open boeken'*: dit zijn de leerlingen die direct aangeven waarom het draait. Zowel de mentoren/docenten als de begeleiders worden hiervoor direct benaderd. Vaak ligt het initiatief ook bij de leerling zelf om te komen met de eengerelateerde kwestie.

Het is in ieder geval voor de begeleiders van belang om te weten met welk type leerling ze te maken hebben. Daardoor ontstaat meer zekerheid of een leerling wel alle problematiek op tafel legt, zodat een betere beoordeling van de ernst van de problemen gemaakt kan worden, die weer de basis biedt voor de juiste vervolgstappen.⁵ Een andere dimensie is de mate waarin een onderdeel vormt van de algehele problematiek waar een leerling mee te maken heeft. Dit levert op basis van de 38 dossiers de volgende typering op:

- de *'sneeuwballen'*: een eerkwestie is bij deze leerlingen slechts een deel van de problematiek. Een kan de initiator zijn voor veel meer problemen thuis, maar ook de katalysator die al bestaande problemen nog eens versterkt. De problemen worden naarmate de tijd verstrijkt dus almaar groter. Het betreft vaak de leerlingen die worden doorverwezen naar meerdere instanties (bijvoorbeeld politie en psycholoog) en waar regelmatig noodscenario's en crisisopvang voor geregeld wordt.
- de *'fantasten'*: op basis van de dossierinformatie kunnen we niet uitsluiten dat een klein deel van de leerlingen een eerge relateerde kwestie verzint dan wel aandikt om mogelijk andere zaken gedaan te krijgen van de schoolprofessionals. In dat geval ligt er enigszins lichte problematiek aan het contact tussen leerling en schoolprofessional ten grondslag, bijvoorbeeld schulden, huisvestingsproblemen of andere zaken. Dit wil niet zeggen dat een totaal geen issue is, maar geregeld blijken juist deze leerlingen na een aantal contactmomenten af te haken bij de begeleider. Ook kan het voorkomen dat de eerkwestie wordt gebruikt om thuis voor elkaar te krijgen dat de ouders de vriend(in) van de leerling accepteren.⁶ Dit alles neemt niet weg dat de signalen oprecht bedoeld kunnen zijn, maar ze hebben niet direct betrekking op een eerge relateerde kwestie.
- de *'eendimensionalen'*: de eerge relateerde kwestie is het enige probleem waar de leerling voor staat. Afhankelijk van de ernst van de kwestie kunnen verschillende scenario's worden uitgewerkt door de schoolprofessionals.

Deze typering vereist verschillende kwaliteiten van schoolprofessionals. Het belangrijkste is natuurlijk mensenkennis en zicht op de (eer)cultuur achter de leerling. Anderzijds vereist bijvoorbeeld multiproblematiek een sluitende aanpak tussen scholen en ketenpartners. Omdat beide aspecten betrekking hebben op vroegsignaleerders, begeleiders en vervolgproces, gaan we daar in de hoofdstukken 3 en 4 verder op in. Voor de 38 dossiers is gekeken hoe deze zich tot de twee dimensies verhouden. De resultaten staan in matrixvorm weergegeven:

Figuur 2.1: spreiding van de dossiers over twee dimensies (in aantallen)⁷

		<i>Openheid richting professional</i>			
		Zwijger	Inleider	Open Boek	<i>Totaal</i>
Eer onderdeel van problematiek	Sneeuwbal	8	9	7	24
	Eendimensionale	5	0	8	13
<i>Totaal</i>		13	9	15	37

Qua openheid richting de professionals komen de dossiers verspreid over de drie typen voor, hooguit blijven de inleiders wat achter. Als het gaat om de eer als onderdeel van meer problematiek⁸ blijkt bijna tweederde van de leerlingen hiermee te maken te hebben. Fantasten komen zelden voor en niet bij de gecombineerde typen. De gecombineerde typen ontlopen elkaar niet veel. Logischerwijs komen er ook geen leerlingen voor die alleen een eerprobleem hebben en dit inleiden met een ander probleem.

2.3 De signalen gerangschikt

In het onderzoek is een onderverdeling gemaakt in signalen. De leerling en de vroegsignaleerder hebben kunnen aangeven welke signalen ze hebben afgegeven respectievelijk herkend (zie bijlage 2 en 3). Bij de onderverdeling van signalen is vooral de alledaagse schoolpraktijk het uitgangspunt geweest. Daarbij is zoveel mogelijk gekozen voor de indeling die door de leerlingbegeleider op het ROC van Twente al wordt gebruikt. Bewust is bij psychische klachten en gedragskenmerken ook niet gekozen voor de onderverdeling zoals deze in de DSM-IV (American Psychiatric Association, 2001) wordt gebruikt. Deze onderverdeling voorziet namelijk niet in signalen voor schoolgerelateerde en uiterlijke kenmerken van een leerling. In deze paragraaf gaat het alleen om de leerlingensignalen. Tabel 2.2 geeft weer hoe vaak door leerlingen is aangegeven welke signalen ze hebben afgegeven. De signalen die leerlingen buiten de standaardsignalen uit de bijlagen hebben aangedragen, staan cursief en onderaan bij iedere hoofdcategorie vermeld.

Tabel 2.2: door leerlingen afgegeven signalen (in aantallen)

Psychische klachten		Gedragskenmerken	
Concentratieproblemen	17	Agressief	5
Niet goed voor zichzelf opkomen	3	Woede-uitbarstingen	14
Negatief zelfbeeld	11	Brutaal	4
Neiging tot zelfmoord	4	Zelfbeschadigend gedrag	2
Schuld- en schaamtegevoelens	11	Verdedigend	5
Depressieve klachten	13	Wantrouwend	5
Angstaanvallen	1	Moeite met oogcontact	1
Machteloosheid	12	Schrikachtig, schuw	11
Ingehouden woede	12	Vlakke emoties	7
		Overbezorgd	6
		Onverschillig	4
Schoolgerelateerde kenmerken		Hyperactief	3
Slechte cijfers halen	10	Lacherig	3
Veel verzuimen	7	Stil/teruggetrokken	2
Afspraken niet nakomen	4		

Lichamelijke kenmerken		Situationele kenmerken	
Angstklachten ⁹	7	Geen geld hebben	7
Spanningsklachten ¹⁰	6	Intensieve bewaking door familie	10
Tekenen van mishandeling	6	Sociaal isolement	12
Slapte	11	Veel afspraken buiten schooltijd maken	2
Plotselinge uiterlijke verandering ¹¹	5		
Hyperventilatie/benauwd/flauwte	2		
Slecht slapen	1		

De door leerlingen meest genoemde signalen zijn 'concentratieproblemen' en 'woede-uitbarstingen'. Daarna komen enkele signalen die in bijna eenderde van de dossiers genoemd worden. Uit tabel 2.2 zijn die signalen weggelaten die door de vroegsignaleerder en de leerling samen hooguit een keer genoemd zijn. Het gaat dan om de volgende signalen:

- psychotische verschijnselen;
- tekenen van misbruik;
- niet betrokken bij de groep;
- geen vragen durven stellen;
- geen hulp (uitleg) durven vragen;
- vreemde verklaringen voor verwondingen.

Mogelijk zijn de eerste twee signalen voor de schoolprofessional lastig te herkennen, maar daar is ook het oordeel van een psychiatrisch deskundige voor nodig. Signalen drie, vier en vijf zeggen wat over de verhoogde mate waarin de leerling zich teruggetrokken opstelt. Hoewel het laatste signaal weinig voorkomt, lijkt het toch van belang hierop alert te blijven. Verder hebben leerlingen de volgende signalen niet genoemd:¹²

- tekenen van lichamelijke verwaarlozing;
- vaak te laat komen;
- regelmatig geen huiswerk maken;
- vaak geen moeite doen om te presteren.

2.4 Tussenbeschouwing

Wanneer dieper wordt ingezoomd op de casussen, dan blijken het veelal vrouwelijke leerlingen te zijn. In de door ons verzamelde en geanalyseerde 38 casussen is sprake van 34 vrouwen. Er is in 28 casussen sprake van een heimelijke of niet-geaccepteerde vriend en in 15 casussen van (dreigende) uithuwelijking. Lichamelijk en psychisch geweld en bedreiging komen regelmatig voor, zelfs zo heftig dat 8 leerlingen (uit nood) elders zijn opgevangen.

Leerlingen zijn qua openheid richting schoolprofessionals onder te verdelen in 'zwijgers', 'inleiders' en 'open boeken'. Als het gaat om de problematiek waarmee ze te maken hebben, gaat het om 'sneeuwballen' (multiprobleemleerlingen), 'fantasten' (leerlingen die de problematiek als instrument gebruiken) en 'eendimensionalen' (leerlingen met alleen de eerkwestie als probleem). De dossiers wijzen uit dat fantasten zelden

voorkomen en dat een eengerelateerde kwestie in tweederde van de gevallen tezamen met andere problematiek voorkomt. Het is overwegenswaardig om hier in het traject voor deskundigheidsbevordering rekening mee te houden.

De meestvoorkomende signalen bij leerlingen zijn concentratieproblemen en woede-uitbarstingen. Daarna volgen depressieve klachten, machteloosheid, ingehouden woede en sociaal isolement. Ook komen leerlingen met andere signalen. Hyperactief zijn, lacherig, afspraken buiten schooltijd om maken, slecht slapen en hyperventilatie vormen de hoofdmoot. Enkele signalen zijn niet door leerlingen genoemd. Naast de genoemde signalen is het ook van belang om de culturele achtergrond van de leerling mee te nemen als basissignaal. Eengerelateerde kwesties dienen namelijk altijd in de culturele context beschouwd te worden.

Er valt te concluderen dat sommige signalen overlap hebben. Zo kan het door de leerlingen aangedragen signaal 'stil/teruggetrokken' een aantal subsignalen bevatten. De vraag is, of alle signalen in een overzicht moeten worden meegenomen of dat ze kunnen worden ingedikt. Beide opties hebben nadelen. Door te veel signalen op te nemen, raakt het overzicht mogelijk kwijt en door te veel in te dikken, ontglipt mogelijk een aantal signalen aan de aandacht. Het is zaak om hieraan in het project 'Omgaan met eengerelateerd geweld in en om de school' aandacht aan te besteden.

Zoals al in het eerste hoofdstuk is opgemerkt, zijn signalen niet exclusief te reserveren voor eengerelateerde kwesties. Dit betekent dat, analoog aan de werkwijze van de politie die met 'rode vlaggen' voor 'mogelijke' eerzaken werkt, er geen enkel signaal voor zal komen dat als absoluut kenmerk voor een eengerelateerde kwestie geldt.

Het is wel voor te stellen dat sommige signalen in bepaalde culturen eerder tot uiting komen dan in andere culturen, net zoals eengerelateerde kwesties ook cultuurgebonden zijn. Zo is denkbaar dat bijvoorbeeld 'niet goed voor zichzelf opkomen', schuld- en schaamtegevoelens' en 'moeite met oogcontact' in bepaalde culturen gemakkelijker voorkomt. Het voert echter buiten het bereik van dit onderzoek om de signalen nader te beschouwen in het licht van culturele verschillen. Omdat de werkdefinitie ook niet voorziet in een specificatie van culturele verschillen, zal dit in aanvullend onderzoek nader belicht moeten worden. Het is namelijk voor begeleiders wel van belang om het afgeven van persoonlijke signalen door een leerling altijd tegen de culturele achtergrond van een leerling te bezien, in zoverre dat mogelijk is.

Noten

1. Zie bijlage 4 voor de casusbeschrijvingen van deze dossiers.
2. Dit betekent dat de beschreven casussen de mening van betrokkenen weergeeft en niet altijd een feitelijke weergave van alle gebeurtenissen hoeft te zijn.
3. Deze ondervinding telt niet op tot de 38 dossiers aangezien zich meerdere omstandigheden per dossier kunnen voordoen.
4. De casussen wijzen uit dat leerlingen door de onderzoekers op twee dimensies te typeren zijn. De criteria voor deze typeringen komen louter op basis van het lezen van de 38 casussen tot stand en zijn verder niet wetenschappelijk onderbouwd.

5. We komen hier in hoofdstuk vier op terug.
6. Een voorbeeld hiervan is Jamila (zie de casusbeschrijvingen in bijlage 4) die zegt verkracht te zijn door haar vriend om de relatie met hem geaccepteerd te krijgen bij haar ouders.
7. De Fantast, die qua openheid richting de professional als Open Boek getypeerd kan worden, staat in dit schema niet vermeld omdat deze eenmaal voorkomt.
8. Veelvoorkomende problemen zijn bijvoorbeeld schulden, slechte schoolresultaten en problemen met huisvesting.
9. Dit is trillen, hartkloppingen hebben en zweten.
10. Dit is hoofd- of buikpijn.
11. Dit is bijvoorbeeld het ineens dragen van bepaalde kleding of het overdreven opmaken.
12. In hoofdstuk 3 is te lezen dat de vroegsignaleerders deze signalen juist wel hebben opgemerkt.

3. Signalen ontvangen

Vroegsignalering gaat om het vroegtijdig (h)erkennen van signalen. De eerste bron die signalen ontvangt, speelt daarbij een belangrijke rol. Dit geldt bij eengerelateerde kwesties zeker voor bewust afgegeven signalen, maar voor de onbewuste is dat de vraag. 'Idealiter' zullen leerlingen, wanneer ze absoluut niet willen dat de eengerelateerde kwestie bekend raakt, toneel blijven spelen, maar dit is afhankelijk van de mate waarin de leerling dit beheerst. Vaak zullen leerlingen zo aangeslagen zijn door problemen, dat de buitenwereld zou kunnen opmerken dat er 'iets' is met een leerling. Dit hoeft natuurlijk niet direct een eengerelateerde kwestie te zijn, maar kan een breed scala van oorzaken betreffen.

Het is dan aan de buitenwereld om die signalen op te pakken. Binnen het segment signalen komen meer en minder objectiveerbare. Het signaal 'slechte cijfers halen', is bijvoorbeeld voor een mentor gemakkelijker te herleiden dan 'tekenen van misbruik'. Dat het herkennen van signalen lastig is, wijst onderstaande opmerking uit:

Een docent: 'Wanneer herken je signalen? En als je ze herkent: wanneer grijp je in? Het is een ethische kwestie die voortkomt uit een cultuurverschil met die van Nederland. Ik vind het heel lastig. Toen de leerling zelf begon te vertellen en aangaf hoe ongelukkig ze was, was voor mij het moment gekomen om hulp in te schakelen. Voor die tijd was het speculeren of bemoeizucht van mijn kant geweest.'

In dit hoofdstuk gaat het niet over de capaciteit van schoolprofessionals om signalen te herkennen. Immers, werken op een ROC is tegenwoordig niet alleen maar lesgeven, maar omvat een scala aan begeleidingsactiviteiten richting de leerlingen. Het letten op het welzijn van de leerling is daar een van. We gaan er dus van uit dat een professional het juiste gereedschap heeft om signalen van leerlingen op te pakken. Toch lijken sommigen talent voor het opmerken van signalen te hebben:

Een docent: 'In het begin van het schooljaar zijn alle leerlingen nog rustig, maar na enkele weken valt het al snel op wie er problemen hebben.'

In ieder geval geven de 38 dossiers inzicht in de signalen die de vroegsignaleerders zijn opgevallen bij de leerlingen. Dit vormt de kern van dit hoofdstuk. Vervolgens zullen de signalen die leerlingen hebben afgegeven, gespiegeld worden aan de signalen die de vroegsignaleerders hebben gezien. Het streven is om schoolprofessionals aanvullend basismateriaal te bieden voor het herkennen van signalen. Een mentor verwoordt het als volgt:

Een mentor: 'Het is een zaak die ik niet elke dag tegenkom. Na deze zaak ben ik wel wat beter gaan letten op kenmerken van eengerelateerde kwesties die ik vooraf niet kende. Er lopen namelijk wel meer leerlingen rond die met dit soort zaken te maken hebben, maar niemand weet het vaak. En waar moet je op letten als je de kenmerken niet kent?'

3.1 De vroegsignaleerders

Voor een groot deel ligt het oppakken van signalen die leerlingen afgeven vooral bij de mentor. In maar liefst 21 van de 38 dossiers is het (logischerwijs) de mentor die iets aan een leerling opmerkt. Bij uitstek lijkt dit ook de persoon die vaak de vroegsignalen kan oppakken, omdat deze veel contact met een leerling onderhoudt. Ook de docent (7 maal) en de studieloopbaanbegeleider (5 maal) nemen deze signaleerdersrol op zich. In een enkel geval is het de leerlingbegeleider (2 maal), de decaan (1 maal) of de vertrouwenspersoon (1 maal) die de vroegsignaleerder is. Een mooi voorbeeld van het belang van brede aandacht voor signalen voor eengerelateerde kwesties is de casus waarin een beveiligger de vroegsignaleerder is.

Een casus

Kaya komt uit een Iraaks-Koerdisch gezin. De vader en twee broers van Kaya beschouwen zichzelf als de hoeders van de familie, desnoods met geweld en bedreiging. Haar moeder dreigt zich wat aan te doen als Kaya de eer schaadt. Kaya heeft een heimelijke relatie gehad met een vriend die niet door haar ouders werd geaccepteerd. Door alle zorgen begint zij zichzelf te verwonden en belandt ze na een poging tot zelfmoord in het ziekenhuis. Wanneer zij weer naar school gaat, wordt ze steeds terughoudender om de klas in te gaan en blijft ze vaak in de kantine zitten. Dit wordt opgemerkt door een schoolbeveiligger, die haar aanspreekt en doorverwijst naar de leerlingbegeleider. Ook zijn gesprekken met de leerlingbegeleider, een psycholoog, jeugdzorg en de politie gevoerd. Uiteindelijk heeft dit ook geleid tot gesprekken met de ouders, die daardoor de consequenties van hun daden meer inzien. Op dit moment is Kaya verloofd met een jongen die ze via chatsessies heeft ontmoet. Deze jongen is door haar ouders geaccepteerd.

Kennis van zaken rond eengerelateerde kwesties is natuurlijk belangrijk, maar niet essentieel voor het oppakken van signalen. Waar het om gaat, is een open, niet oordelende en opmerkelijke houding die resulteert in ontvankelijkheid voor signalen. Deze capaciteiten kunnen alle schoolprofessionals bezitten, ook die in de ondersteunende functies.

3.2 De signalen gerangschikt

Regelmatig merken de schoolprofessionals signalen op die ze nog niet direct kunnen verbinden met eengerelateerde kwesties. Na een of meerdere gesprekken wordt duidelijk dat de signalen tot die kwestie herleidbaar zijn. Logischerwijs geven de vroegsignaleerders soms in de vragenlijst aan dat 'het kwartje valt' na een (aantal) gesprek(ken). Er worden dan ineens veel meer signalen benoemd die de leerling afgeeft. We beschouwen deze signalen die een leerling in tweede instantie afgeeft ook als vroegsignalen, omdat een eengerelateerde kwestie in de meeste gevallen nog in een pril stadium verkeert. Tabel 3.1 geeft weer hoe vaak door de vroegsignaleerders bepaalde signalen zijn herkend.¹

Tabel 3.1: door vroegsignaleerders opgemerkte signalen bij leerlingen (in aantallen)

Psychische klachten		Gedragsskenmerken	
Concentratieproblemen	19	Agressief	4
Niet goed voor zichzelf opkomen	7	Woede-uitbarstingen	10
Negatief zelfbeeld	11	Brutaal	5
Neiging tot zelfmoord	2	Zelfbeschadigend gedrag	1
Schuld- en schaamtegevoelens	13	Verdedigend	7
Depressieve klachten	15	Wantrouwend	11
Angstaanvallen	4	Moeite met oogcontact	8
Machteloosheid	16	Schrikachtig, schuw	6
Ingehouden woede	8	Vlakke emoties	7
		Overbezorgd	1
		Onverschillig	8
Schoolgerelateerde kenmerken		Confronterend/uitdagend doen	1
Slechte cijfers halen	15	Discussiëren over cultuur/geloof	2
Veel verzuimen	22	Stil/teruggetrokken	1
Afspraken niet nakomen	21	Neerbuigend/hautain doen	1
Niet betrokken bij lessen	8	Bang om op vakantie te gaan	1
Geen huiswerk maken	4		
Geen moeite doen om te presteren	3		
		Situationele kenmerken	
Lichamelijke kenmerken		Geen geld hebben	7
Angstklachten	8	Intensieve bewaking door familie	3
Spanningsklachten	12	Sociaal isolement	8
Slapte	10	Veel geld/luxe goederen hebben	1
Lichamelijke verwaarlozing ²	5		
Plotselinge uiterlijke verandering	3		
Bleek uiterlijk	2		
In korte tijd veel afvallen	1		

Niet geheel verwonderlijk zijn de door de vroegsignaleerders regelmatig genoemde schoolgerelateerde kenmerken 'slechte cijfers halen', 'veel verzuimen' en 'afspraken niet nakomen'. Daarnaast vallen de door de leerlingen vaakgenoemde 'concentratieproblemen' ook op bij de vroegsignaleerders. 'Depressieve klachten' en 'machteloosheid' worden in navolging van de leerlingen ook door vroegsignaleerders vaak genoemd.

3.3 (Niet-)overeenkomstige signalen

Het is interessant om te kijken in welke dossiers zowel door de leerling als de vroegsignaleerder overeenkomstige signalen worden genoemd. Daarnaast is het ook belangrijk om te focussen op de signalen die ofwel alleen door de vroegsignaleerder ofwel door de leerling worden gegeven. Kennelijk ontbreekt er dan een (non-)verbale link tussen beiden.

Het meestvoorkomende overeenkomstige signaal is 'concentratieproblemen' (10 maal), gevolgd door 'depressieve klachten' (7 maal), 'woede-uitbarstingen (7 maal), 'michte-

loosheid' (6 maal) en 'veel verzuimen' (6 maal). Dit zijn logischerwijs ook de signalen die afzonderlijk vaak genoemd worden.

In het vorige hoofdstuk is al aangestipt dat vroegsignaleerders nog enkele signalen noemen die niet door leerlingen worden aangegeven; de niet-overeenkomstige signalen. Het gaat dan om 'niet-betrokken bij de lessen', 'geen huiswerk maken', 'geen moeite doen om te presteren' en 'lichamelijke verwaarlozing'. Daarentegen is het opmerkelijk dat de vroegsignaleerders 'tekenen van mishandeling' juist volledig over het hoofd zien.

Er bestaan ook verschillen in de mate waarin leerlingen in vergelijking met de vroegsignaleerders signalen afgeven. Vooral de signalen die betrekking hebben op de bejegening van de leerling richting de vroegsignaleerder scoren hoger bij de laatste. Dit zijn bijvoorbeeld 'verdedigend', 'wantrouwend', 'moeite met oogcontact' en vooral 'afspraken niet nakomen'. Ook enkele situationele signalen, zoals 'te laat komen', 'niet-betrokken bij de lessen' en 'veel verzuimen', worden beduidend vaker genoemd door vroegsignaleerders. Zoals al eerder aangegeven, wordt 'lichamelijke verwaarlozing', in tegenstelling tot bij leerlingen, een aantal maal genoemd. De signalen 'ingehouden woede', 'woede-uitbarstingen', 'overbezorgd', 'intensieve bewaking door familie' en 'sociaal isolement' worden juist meer door de leerling aangedragen.

3.4 Tussenbeschouwing

De dossiers leveren zicht op de functie van de vroegsignaleerders. Merendeels gaat het om mentoren, docenten en studieloopbaanbegeleiders die het eerste signaal oppakken. Ook komt een casus voor waarin een bewaker vroegsignaleerder is.

De meestvoorkomende signalen die door vroegsignaleerders worden herkend, zijn schoolgerelateerd. Het gaat dan vooral om veel verzuimen, afspraken niet nakomen en slechte cijfers halen. Ook worden enkele door leerlingen veelgenoemde signalen door vroegsignaleerders regelmatig aangehaald. Het gaat dan vooral om enkele psychische klachten zoals concentratieproblemen en machteloosheid. Ook woede-uitbarstingen worden door beiden genoemd.

Opmerkelijk is dat de tekenen van mishandeling door leerlingen wel en door vroegsignaleerders niet worden vermeld. Daarentegen valt de vroegsignaleerder lichamelijk verwaarlozing op, terwijl leerlingen hier geen melding van maken. Mogelijk ontbreekt de perceptie van een leerling omtrent zijn of haar eigen verzorging bij spanningen.

Er komt een aantal signalen voor die binnen meerdere dossiers zowel door de leerling als de vroegsignaleerder wordt aangehaald. Dit zijn hoofdzakelijk concentratieproblemen, depressieve klachten, woede-uitbarstingen, machteloosheid en veel verzuimen.

Ook vroegsignaleerders hebben extra signalen aangedragen. Het gaat dan om enkele signalen die betrekking hebben op uitdagend gedrag, veel materiële welstand, een bleek uiterlijk, veel afvallen en bang om op vakantie te gaan. Verder is het discussiëren over cultuur- en geloofskwesties een aantal maal vermeld.

Ten slotte is het juist voor vroegsignaleerders van belang om zoveel mogelijk de culturele context van een eerkwestie te herkennen. Signalen worden toch min of meer aangereikt door een leerling; ze zijn te beschouwen als een kans op aanvullende begeleiding. Van een vroegsignaleerder kan natuurlijk niet altijd verwacht worden dat de signalen, rekening houdend met de culturele achtergrond van een leerling, direct herkend worden. Tussen het herkennen van een signaal en het daadwerkelijk doorverwijzen, zit namelijk een cruciale tussenstap. Dit is het inschatten van het probleem. Daarom is het overwegenswaardig om ook de vroegsignaleerders bij deskundigheidsbevorderende maatregelen te betrekken.

Noten

1. Ook in deze tabel staan de extra door de vroegsignaleerders herkende signalen cursief vermeld.
2. Dit is bijvoorbeeld slonzig en onverzorgd zijn.

4. Signalen verwerken

Als een leerlingssignaal bij de vroegsignaleerder binnenkomt, lijkt het een logische vervolgstap om hier wat mee te doen. Een vervolgactie is echter een rekkelijke handeling: soms kan het ook verstandiger zijn om nog even te wachten. De vraag resteert dan wel, of er bijvoorbeeld richting de begeleider wel een melding gemaakt moet worden. De hiervoor beschreven actie is een minimumvariant, want er is een reeks aan vervolgacties te benoemen. Het proces van actieafweging tot daadwerkelijke actie en de daarvoor ter beschikking staande middelen en partners staan in dit hoofdstuk centraal.

4.1 Van signaal naar doorverwijzing: wat doet een vroegsignaleerder?

Uit de dossiers blijkt dat eengerelateerde kwesties niet bij alle vroegsignaleerders in het systeem zitten. Sommigen weten duidelijk niet wat ze met de signalen moeten, anderen zijn doortastender. Dit heeft te maken met de nog relatieve onbekendheid van eengerelateerde kwesties, maar ook vanwege het simpele feit dat een leerling soms niet het achterste van zijn of haar tong laat zien.

Het blijkt dat het veel docenten/mentoren aangeven dat de problematiek van leerlingen soms een brug te ver is. Dit heeft te maken met de interne en externe perceptie van de docent/mentor. Wat de interne perceptie betreft, denken deze professionals al snel dat hun kennis van de problematiek van deze leerlingen tekortschiet. Meerdere malen is in dossiers aangegeven dat vroegsignaleerders soms ook geen weet hebben van eerproblematiek. Een vroegsignaleerder verwoordt het aldus:

Een docent: 'De zaak is erg complex. Ik weet af en toe niet wat ik moet geloven. Je realiseert je onvoldoende dat het handelen zoals je gewend bent met niet-moslimleerlingen catastrofaal kan zijn voor onze moslimleerlingen.'

Interessant is, dat de docent met deze opmerking direct op de externe perceptie komt, want eengerelateerde kwesties staan los van het geloof. Enkele vroegsignaleerders associëren eer ook met de Islam, maar het gaat juist om de achterliggende cultuur en de tradities waaraan families verbonden zijn. Een casus onderstreept dit:

Een begeleider: 'Binnen de familie is een huwelijk van de ouders vaak door bemiddeling van de grootouders tot stand gekomen. De traditie is dat de ouders een gewoonterecht hebben dat niemand mag overschrijden. Het verlagen van prestige, gezichtsverlies en eerschending moet koste wat kost tegengegaan worden. De (oudste) zoons in de familie zijn vaak de hoeders van de familie-eer, vooral als het om dochters gaat.'

Het valt niet uit te sluiten dat de signaleringsvaardigheid van vroegsignaleerders beter wordt als hier aandacht aan wordt besteed. Ze hoeven natuurlijk niet alles rond een eengerelateerde kwestie te weten, zolang ze maar over een basis beschikken. Al tijdens het onderzoek is gebleken dat de bewustwording van vroegsignaleerders rond eerkwesties toeneemt. Bovendien worden er regelmatig initiatieven op beide ROC's ontplooid om de schoolprofessionals te wijzen op de signalen voor eengerelateerde

kwesties. Hier valt met name te denken aan een flyer die op het Albeda College is ontwikkeld en de nadruk op signaleringsbekwaamheid vanuit het ROC van Twente.¹

Uit de dossiers is te herleiden dat de vroegsignaleerders de leerling in alle gevallen hebben kunnen doorverwijzen naar de begeleider. Slechts in een enkel geval is er een punt van kritiek, bijvoorbeeld als het gaat om de tekortschietende ondersteuning van een mentor als de docent de vroegsignaleerder is. In deze specifieke casus heeft dit ook niet geleid tot een probleem omdat de begeleider de door de vroegsignaleerder gewenste taken van de mentor heeft opgepakt. Een ander punt is de doorverwijzing tussen begeleiders. In een casus is een leerling door een begeleider overgedragen naar een ander. Mede door de afsprakenontrouw van de leerling levert een dergelijke omstandigheid geen succesvol traject op. Vaak is het opbouwen van een vertrouwensband met een leerling een intensief proces, vooral als het gaat om eengerelateerde kwesties. Het overdragen van dossiers heeft in dergelijke gevallen dan ook niet de voorkeur. In een andere casus is sprake van het doorverwijzen van een Turkse leerling naar een Turkse begeleider. Vanwege culturele achtergrondkennis kan dit een goede optie zijn, met name als de kennis op dit terrein bij de vroegsignaleerder of een collega-begeleider zelf ontbreekt.

De leerlingen zijn in het algemeen tevreden over de doorverwijzing. Zodra een leerling te kennen geeft dat er problemen zijn, wordt er actie ondernomen richting de begeleider. Dit wil niet zeggen dat deze direct tijd kan vrijmaken, want sommige dossiers wijzen op een actie die soms een week verder ligt. Zo maar binnenvallen bij de begeleider voor een eerste gesprek, maar ook voor vervolggesprekken, is gezien hun planning lastig. Uitzondering hierop zijn natuurlijk de acute noodgevallen.

Een begeleider: 'Aan de ene kant ben ik gebonden aan de afspraken die ik met andere leerlingen heb staan, maar aan de andere kant gaat hierdoor de rekkelijkheid en de vrijheid om acuut met leerlingen te praten eruit. Juist bij het werk van de begeleider is het belangrijk dat ze in kunnen springen op wat er op het moment zelf gebeurt. Zo heb ik de vrijheid om bij crises direct te handelen. Ik zeg dan alle andere afspraken af.'

Uit de dossiers blijkt dat leerlingen regelmatig moeite hebben met het nakomen van afspraken met de begeleider. Dit kan komen doordat leerlingen een andere opleiding gaan doen, maar ook omdat ze hebben moeten uitwijken omdat ze vanwege een eerkwestie in nood komen. We sluiten echter ook niet uit dat het voor een deel aan afsprakenontrouw ligt. De dossiers geven in de meeste gevallen geen zicht op de periode tussen de eerste herkenning van de vroegsignalen en het eerste contact tussen de begeleider, want de dossiers zijn voor dit onderzoek namelijk pas achteraf aangelegd.

4.2 De ondernomen acties van de begeleider

Na het inschakelen van de begeleider is het afhankelijk van de situatie welke actie wordt ingezet en wanneer. In ieder geval volgen eerste oriënterende gesprekken, om te weten te komen wat er precies aan de hand is. Een vervolgactie kan zijn dat er aanvullende gesprekken met de leerling of met familieleden daarvan volgen.

Een leerling: 'Ik werd vrij snel geholpen, nadat ik had aangegeven dat ik het niet meer aankon. Door de weerbaarheidstraining kan ik dingen thuis bespreekbaar maken. We weten zelf vaak heel veel over de regels van onze cultuur, maar niet hoe we ermee om moeten gaan.'

Bij meer acute crisissituaties wordt eventueel ook een noodplan met daarin enkele scenario's opgesteld, zodat leerlingen weten waar ze terecht kunnen als het thuis fout loopt. In dergelijke gevallen wordt bij het ROC van Twente altijd contact gezocht met de politie, vanwege de specifieke expertise, en het maatschappelijk werk. Loopbaan-specialisten in het Loopbaancentrum hebben in een crisissituatie directe contacten met functionarissen van bovengenoemde instellingen. Een voorbeeld van een dergelijk noodplan staat kader. Het betreft een casus waarin er sprake is van een vakantie naar het land van herkomst. De leerling vreest dat ze aldaar wordt uitgehuwelijkt.

Noodscenario's voor de leerling

- Zoek vooraf de adressen en telefoonnummers van consulaten/ambassade.
- Zorg dat je altijd geld op zak hebt.
- Zorg voor een kopie van paspoort, identiteitskaart, bankpas, OV-kaart et cetera en laat deze achter bij mensen die je kunt vertrouwen. Dit kan dan eventueel in nood gefaxt worden naar een consulaat of ambassade.
- Zorg dat relevante informatie op de mailbox bewaard blijft.
- Zorg dat je altijd een extra simkaart hebt.
- Zorg dat je in het land medestanders hebt om de boel niet uit de hand te laten lopen (oma, opa, oom of tante et cetera).
- Zorg dat je direct na aankomst het lokale openbaar vervoer uitzoekt.
- Zorg dat je rustig blijft als het dreigt te escaleren.
- Als een gedwongen verloving of trouwpartij dreigt: blijf rustig en vraag bedenktijd.
- Zorg dat je tijdens deze bedenktijd uitzoekt of je veilig weg kunt.
- Is dit laatste niet het geval: blijf onder alle omstandigheden rustig en kalm.
- Bij geweld en druk: zorg dan dat je toegeeft, want als je verloofd bent of getrouwd is het geen ramp. Het is de bedoeling dat je veilig en gezond weer terug bent in Nederland. Dan kun je alles inzetten om het probleem op te lossen. Veiligheid gaat voor alles!

Bij het Albeda College wordt deze expertise in een enkel geval bij het Kernteam Eergerelateerd Geweld (KEG) gevonden. Zelf vervullen de begeleiders aldaar al de functie van maatschappelijk werker. In het uiterste geval wordt gezorgd voor een plaats in de crisisopvang en wordt contact met jeugdzorg gezocht.

De contacten tussen leerlingen en begeleiders kunnen vaak meerdere maanden lopen. Soms blijft het contact periodiek bestaan om de vinger aan de pols te houden. Bij aanvang van de eerste gesprekken moeten leerlingen soms een barrière overwinnen, maar als dat eenmaal is gebeurd, lopen de contacten vaak soepel. Van de leerlingen waarvan we dat weten, is het merendeel erg tevreden over de toegankelijkheid van de begeleiders. De begeleiders zorgen voor een vorm van bewustzijn bij de leerlingen die ze thuis kunnen aanwenden om een verandering teweeg te brengen.

Wat opvalt, is dat begeleiders regelmatig gebruik maken van one-liners die leerlingen aan het denken zetten:

Twee begeleiders:

'De gemeenschap kan wel gaan roddelen, maar degene die het meest roddelt, heeft het meest te verbergen over zichzelf of zijn gezin.'

'Sommige leerlingen willen veel te vroeg en te snel trouwen. Ik zeg daarom altijd tegen ze dat het diploma de eerste man of vrouw moet zijn'.

Daar waar de contacten met leerlingen in betrekkelijk korte termijn worden beëindigd, is altijd sprake van leerlingen die hun afspraken niet nakomen en uit beeld raken. Dit komt meestal doordat ze van school zijn gegaan, al dan niet omdat hun verzuim aanleiding gaf voor de schoolleiding om de leerling van school te sturen. Het kan dus belangrijk zijn om juist bij schoolverzuim te kijken of het niet gaat om een eerderrelateerde kwestie, anders wordt een leerling voor een tweede keer slachtoffer.

Een casus

Op een dag komt de Turkse Gülten overstuur thuis met de boodschap dat ze verkracht is door een Turkse jongen. De moeder van Gülten wordt boos en schreeuwt dat dat haar eigen schuld is. Direct stelt haar moeder dat ze moet trouwen met de jongen. Gülten wil dit helemaal niet, maar haar moeder antwoordt: "heb jij een andere keus dan; je eer is hier in het geding". De moeder eist dat Gülten stopt met haar opleiding, maar Gülten weet haar op andere gedachten te brengen. Zij maakt met haar moeder de afspraak dat zij haar opleiding mag afmaken mits zij zich binnenkort gaat verlobben met de jongeman in kwestie. Haar vader is niet op de hoogte van de hele kwestie. De tactiek van moeder is om de zaken pas met vader te bespreken als Gülten niet met de jongen trouwt. Moeder dreigt dat vader Gülten in dat geval wel eens zou kunnen vermoorden. Zij benadrukt ook nog dat ze de broer van Gülten er dan bij zal betrekken. Compleet van slag begint Gülten steeds meer te verzuimen op school. Na een verzuimgesprek met de mentor waarin Gülten haar verhaal opbiecht, verwijst de mentor haar door naar een SMW'er. Ze vertelt ook aan de SMW'er wat er gebeurd is, die haar wil aanmelden bij het Kernteam Eergerelateerd Geweld. Deze acties lopen dood, evenals het geplande gesprek tussen Gülten en de SMW'er. In een laatste sms'je aan de docent laat Gülten weten door haar moeder geslagen te worden. Sindsdien is er geen contact meer met Gülten geweest.

Enkele mentoren geven in de dossiers ook aan dat ze leerlingen eerder naar de redenen van hun verzuim hadden kunnen vragen. Omdat we in het vorige hoofdstuk zagen dat verzuim een veelvoorkomend signaal is, is dit een belangrijke constatering, juist ook omdat verzuim betrekkelijk objectief waarneembaar is.

Het blijft natuurlijk altijd zo dat een begeleider, naast een luisterend oor, soms niets kan betekenen in het dilemma waar een leerling voor staat. Getuige onderstaande opmerking is dat ook niet verwonderlijk:

Een ervaringsdeskundige: 'Vaak staan leerlingen voor een onmogelijk dilemma: hun zin doordrijven en voor het vriendje kiezen, maar de familie kwijtraken of de familie behouden en het vriendje kwijtraken'. Wij kunnen met onze Westerse achtergrond wel denken dat er ingegrepen moet worden in een situatie waarin een eengerelateerde kwestie speelt, maar vaak is een luisterend oor voor leerlingen al voldoende.'

Ten slotte blijkt dat naast de leerling ook de begeleider soms in een spagaat zit. Vanwege het beroepsgeheim van de schoolmaatschappelijk werkers kunnen zij soms geen cruciale informatie geven over de situatie van een leerling. Als een leerling dit niet wil, gebeurt dit namelijk niet. Toch kunnen de consequenties groot zijn, vooral als het gaat om ongeoorloofd verzuim. In een enkele casus is bijvoorbeeld sprake van een negatief studieadvies vanwege te veel verzuim, ondanks dat er dus een plausibele verklaring voor is. Vaak is de leerling dan verplicht te stoppen met de opleiding als geen openheid van zaken wordt gegeven en raakt de leerling uit beeld.

4.3 Van doorverwijzing naar dossiervorming en registratie

De basis voor dit onderzoek ligt bij speciaal aangelegde dossiers van eengerelateerde kwesties. Dit betekent dat daarvoor geen sprake is geweest van dossiers die voldoende inzichtelijk kunnen maken waar het per leerling om gaat. Weliswaar doen de begeleiders voor zichzelf aan enige dossiervorming, maar dit is niet structureel ingebed in hun werkwijze. Zolang een begeleider contact houdt met de leerling zal dit geen al te groot probleem vormen. Maar zodra de begeleider ineens uit beeld raakt vanwege ziekte of ander werk kan de continuïteit in leerlingbegeleiding niet gegarandeerd worden. Uit de dossiers valt te herleiden dat een uniforme dossieropbouw kan bijdragen aan de vergelijkbaarheid en mogelijk ook uitwisselbaarheid van casussen. Wat we in de dossiers zien, is dat een leerling die naar een andere stad verhuist, is overgedragen naar een begeleider van een andere school. In dit geval is niet bekend of een dossier eveneens is overgedragen.

Ook hebben de leerlingregistratiesystemen op de twee ROC's voor het onderzoek geen eengerelateerde informatie kunnen verstrekken. Vanuit het project 'Omgaan met eengerelateerd geweld in en om de school' bestaat echter de wens om hierin te gaan voorzien. Primair zijn schoolregistratiesystemen niet bedoeld voor het ondersteunen bij eengerelateerde kwesties. Toch kunnen dergelijke systemen in de toekomst wel ingezet worden als monitoringssysteem voor leerlingen die daarmee te maken krijgen. Vandaar dat in januari 2008 op het Albeda College een eerste aanzet is gegeven tot het registreren van eengerelateerde kwesties. Dit is op drie niveaus uitgevoerd. Op het basisniveau bestaat de mogelijkheid om de vraag 'Is er sprake van EGG?' aan te vinken. Ook kan de instantie waar informatie van is gevraagd worden aangegeven, bijvoorbeeld het KEG of het Meldpunt Huiselijk Geweld. Naast de personalia van de leerling is het ook mogelijk de etniciteit, het geboorteland van de leerling en het geboorte-

land van de ouders aan te geven. Ook is het mogelijk de datum van het eind van het contact met de begeleider en de reden hiervoor aan te geven. Op het dieperliggende tweede niveau zijn zogenaamde consultaties aan te geven. Hierin wordt de aard van het (eerderrelateerde) probleem geschetst en vervolgens de vervolgstap. Bij de vervolgstap kan gekozen worden voor het doorverwijzen naar een schoolmaatschappelijk werker, naar het KEG of het Meldpunt Huiselijk Geweld.² Op het derde niveau is het mogelijk de Vragenlijst Erekwesties Deelnemers in te vullen. Hierin staan de volgende vragen vermeld:

- Wat is uw functie op school?
- Is de leerling zelf naar u toegekomen om over de problemen te praten of heeft u het eerste contact gelegd omdat u zag dat het niet goed ging met de leerling?
- Had u al eerder overwogen om naar de leerling te stappen? Zo ja, wat was de reden om eerst nog even af te wachten?
- Wilt u aangeven of er door de leerling onderstaande signalen zijn afgegeven?³
- Waren er verder nog signalen die de leerling afgaf over de problemen?
- Was het mogelijk geweest dat u of een collega de signalen eerder had kunnen herkennen?
- Wat deed u na het aanhoren van het verhaal van de leerling?
- Zijn er nog vervolggesprekken met andere personen/instanties gehouden? Zo ja: wat deden zij?
- Was u tevreden over de manier waarop er met uw verhaal werd omgegaan?

Tot op heden zijn enkele leerlingen die te maken hebben met een eerderrelateerde kwestie in het nieuwe registratiesysteem van het Albeda College geregistreerd. Het valt buiten de scope van dit onderzoek om deze te beschrijven. Daarbij is nog niet uitgekristalliseerd wat exact in de registratie dient te worden opgenomen over eer-kwesties. Bovendien is het de vraag hoe dergelijke registratie zich verhoudt tot privacygegevens; is deze informatie bijvoorbeeld voor iedereen oproepbaar in het systeem?

Een ander aspect is de relatie tussen de privacygegevens en de verplichte meldcode 'Geweld achter de voordeur', die sinds 2007 in Rotterdam geldt. De casussen wijzen uit dat leerlingen vaak van hun begeleider verlangen dat zij geen actie ondernemen, maar slechts luisteren. Begeleiders geven hier dikwijls gehoor aan omdat anders de kans bestaat dat een leerling bij de begeleider uit beeld raakt. Dit is in weerwil van de meldcode. Omdat de verplichte meldcode nog niet landelijk is doorgevoerd en het Albeda College strikt genomen niet onder de Rotterdamse meldcode valt,⁴ bestaat er voor dit ROC ook geen plicht tot melden. Bij de Helpdesk Privacy van het ministerie van Justitie geldt de volgende landelijke leidraad:

- De hoofdregel is: een zaak blijft geheim;
- Indien openbaring overwogen wordt, is toestemming van de persoon in kwestie nodig;
- Daar waar gevaar voor de persoon en/of mensen in zijn/haar omgeving bestaat, mogen zonder toestemming van de persoon gegevens worden verstrekt.

Het ROC van Twente is sinds 1 januari 2007 tussentijds overgestapt naar Peoplesoft, Campus Solutions. Sinds februari 2007 wordt in Campus Solutions een module ontwikkeld met een interne verwijzingsprocedure. Hiermee kunnen de eerstelijnsbegeleiders leerlingen doorverwijzen naar het Loopbaancentrum. Daarbij wordt gebruik gemaakt van digitale verwijzingsformulieren. In de module moet het soort, de duur en het resultaat van de begeleidingvraag geregistreerd worden.⁵ Ook moet hierin een terugkoppelingsmogelijkheid naar de eerstelijnsverwijzer ingebouwd worden. De begeleidingsvraag is vooralsnog in de volgende vier hoofdgroepen onderverdeeld: testen en onderzoek, jeugdhulpverlening, studie en handicap en leerplicht/RMC. De verwijzing vanuit de eerste lijn wordt beoordeeld door medewerkers in het Loopbaancentrum. Dit kan leiden tot een verwijzing naar een van de onderliggende begeleidingstrajecten, zoals eerdergerelateerde kwesties.

Bij het vastleggen van gegevens van leerlingen dient hun privacy geborgd te zijn. Dus met name met het toekennen van rechten aan medewerkers van het Loopbaancentrum dient zorgvuldig omgegaan te worden. De gegevens dienen hoe dan ook niet toegankelijk te zijn voor administratief medewerkers die niet in het Loopbaancentrum werkzaam zijn. Mede daarom ook is in het ROC van Twente in maart 2008 een 'gedragscode vertrouwensposities' vastgesteld door het College van Bestuur. Deze gedragscode is bestemd voor interne functionarissen, waaronder de studieloopbaanbegeleiders eerste lijn, de loopbaanspecialisten in het Loopbaancentrum, en de vertrouwenspersonen. De gedragscode biedt een handreiking voor het omgaan vertrouwelijke informatie binnen de kaders en doelstellingen van het ROC van Twente en richt zich op de (vertrouwens)positie van de functionaris, de geheimhoudingsplicht, het omgaan met het dossier en het gegevensbestand en de klachtenregeling.

Een knelpunt is dat scholen in het algemeen niet met eenzelfde registratiesysteem werken. Als we focussen op de twee ROC's werkten beiden tot voor kort met het Individueel Cursisten Administratie Registratie Informatie Systeem (ICARIS), een specifiek ROC-registratiesysteem. Het ROC van Twente is dus overgestapt naar Peoplesoft. Dit is een paraplusysteem waar vier leerlingenvolgsystemen aan hangen. De gegevens die dit systeem registreert, blijven vergelijkbaar met die van ICARIS.

4.4 De ondersteunende partners

In paragraaf 4.2 is al aangehaald dat begeleiders terugkoppelen met politie, het maatschappelijk werk, het KEG en jeugdzorg. Ook instanties als het Riagg, de GGD, het Meldpunt Huiselijk Geweld en het Advies- en Meldpunt Kindermishandeling worden genoemd. In de zeer gewelddadige casussen wordt ook melding gemaakt van connecties met de crisisopvang. Deze zijn specifiek in Rotterdam bezig met een basispakket voor het signaleren van en handelen bij eerdergerelateerd geweld.⁶ Het ROC van Twente onderhoudt haar contacten met de ketenpartners in het kader van onder andere eerdergerelateerde kwesties via de specialisten in het Loopbaancentrum, die als contactpersoon fungeren voor de partners. Het betreft directe contacten met de (jeugd)politie, maatschappelijk werk en de jeugdzorg in de drie grote steden (Enschede, Hengelo, Almelo).⁷

De 38 casussen wijzen uit dat de politie in ieder geval in 15 casussen op de hoogte is gesteld van de problemen die de leerling heeft. De aard hiervan verschilt, want het kan gaan om een melding richting de politie dat ze extra aandacht moet besteden aan een familie of puur om informatieverstrekking rond een casus, zowel vanuit de politie als vanuit de begeleider. In de ernstigere gevallen is concrete politieactie gewenst, zoals het verwerken van een aangifte of het aanhouden van een familielid. Verder is in 3 casussen sprake van contacten met de crisisopvang om een leerling daar te plaatsen. Op het Albeda College zijn de begeleiders afkomstig van het maatschappelijk werk, dus de leerlingen staan hier direct mee in contact. Het KEG is in ieder geval in 3 casussen om advies gevraagd, maar dit zou ook meer kunnen zijn omdat regelmatig het Meldpunt Huiselijk Geweld wordt genoemd. Het KEG werkt volgens enkele begeleiders met een vragenlijst om te bepalen of het om een eengerelateerde kwestie gaat. Als dat niet zo is, wordt de zaak doorgestuurd richting de GGD. Ook is in 1 casus advies gevraagd aan een deskundige op het gebied van eengerelateerd geweld en is in een andere casus overleg geweest met het Zorg Advies Team. Ook is getracht in een specifieke casus om schuldenproblematiek via de voedselbank, de sociale dienst, fondswerving en de belastingdienst te regelen.

Het opvragen van informatie bij derden en het doorsturen naar andere instanties is niet ingebed in een vaste structuur. Regelmatig heeft het ook te maken met de korte lijnen die er tussen de begeleider en de derde partij bestaan. Het gaat dan om partijen met terzake aanwezige expertise. Begeleiders zijn ook niet altijd tevreden over verschillende hulpverlenende instanties, zoals uit volgend fragment blijkt:⁸

Een begeleider: 'Bureau Jeugdzorg onderschat de gevaren van eerwraak enorm. Zo moest een leerling van ons laatst onderduiken in Rotterdam, vanwege dreigende eerwraak. Omdat ze minderjarig is, kwam de jeugdzorg in beeld. Vervolgens was ze al snel weer thuis. Alleen wordt ze nu niet meer door haar vader, maar door haar moeder bont en blauw geslagen.'

Om nog concreter te worden, is het vooral Bureau Jeugdzorg die het moet ontgelden bij de begeleiders. Naast de verkeerde beslissingen die deze instantie zou nemen vanwege de onbekendheid met eengerelateerde kwesties, is men ook niet tevreden over de procedurele gang van zaken:

Een begeleider: 'Wat betreft de vervolgacties gaat het allemaal heel erg langzaam bij de jeugdzorg. Als deze leerling zelf niet zo vasthoudend en mondig zou zijn geweest, had het nog veel langer geduurd.'

4.5 Tussenbeschouwing

Nadat er een signaal van een eengerelateerde kwestie door een leerling is afgegeven, kan de vroegsignaleerder besluiten om actie te ondernemen of om de kwestie nog even aan te zien. Sommige leerlingen informeren de vroegsignaleerder ook direct over de kwestie, anderen laten hierover weinig tot niets los. Afhankelijk van de vroegsignaleerder kunnen diverse vervolgacties worden ingezet. Docenten en mentoren blijken soms moeite te hebben met het aansluiten bij de specifieke eerproblematiek, hoewel hun bewustwording op dit terrein lijkt toe te nemen.

In het geval de leerling is doorverwezen naar een begeleider, zijn er verschillende acties mogelijk. In ieder geval worden altijd oriënterende gesprekken gevoerd, om het probleem in kaart te brengen. Daarna wordt gekeken naar de specifieke situatie: wat is er nodig voor de leerling? Is het opstellen van een noodscenario van belang? Is hulp van buitenaf (politie, hulpverlening, et cetera) nodig? En wat wordt het vervolgtraject? Soms wordt informatie ingewonnen bij kennisinstututen zoals het KEG, maar ook deskundigen op het gebied van eengerelateerd geweld. In enkele casus is ook hulp bij Bureau Jeugdzorg gezocht, maar enkele begeleiders zijn daarover minder te spreken. Met name de inhoudelijke kennis en de vertragende procedures vormen knelpunten.

Leerlingen zijn in het algemeen tevreden over de hulp die op school geboden is. Het nakomen van afspraken is daarbij een aandachtspunt voor veel leerlingen. Sommige leerlingen beëindigen het contact met de begeleider voortijdig. Het is dan belangrijk om goed naar de oorzaak hiervoor te kijken.

Bij het Albeda College en het ROC van Twente zijn niet meer dan de eerste aanzetten tot registratie van eengerelateerde kwesties gedaan. Vooralsnog dient naar een aantal aandachtspunten rond deze registratie nog gekeken te worden. Het gaat dan om de geheimhoudingsplicht, de autorisatie in de registratie en de functionaliteit van het registratiesysteem zelf.

De geheimhoudingsplicht is voor schoolmaatschappelijk werkers op het Albeda College een lastige kwestie. De mening bestaat dat zowel intern (richting de studieadviseur) als extern (naar samenwerkende partners) geen informatie kan worden gedeeld als de leerling dit niet wil.

Noten

1. In het kader van het scholenproject 'Omgaan met eengerelateerd geweld in en om de school' is een Aanpak eengerelateerd geweld en eerwraak in en om de school geschreven (Ouchan, 2007). Dit is te beschouwen als een handleiding voor schoolprofessionals, waarin bijvoorbeeld wordt uiteengezet hoe om te gaan met signalen, leerlingen, ouders en ondersteuning. De nadruk ligt op de signaleringsbekwaamheid van de begeleiders eerste lijn en andere functionarissen, zoals vertrouwenspersonen en beveiligers, vanuit het ROC van Twente. In dat kader vindt scholing plaats van 900 (toekomstige) studieloopbaanbegeleiders, waarin de ontwikkeling van competenties op het gebied van vroegsignalering, begeleiding en adequate doorverwijzing centraal staat.
2. Overwogen moet worden om leerlingen die niet worden doorverwezen eventueel toch aan te melden bij het KEG.
3. Bij deze vraag bestaat de mogelijkheid om signalen aan te vinken. Deze zijn analoog aan de signalen die in dit onderzoek zijn gebruikt in de Vragenlijst Erekwesies Leerlingen (zie bijlage 2).
4. Het Albeda College heeft namelijk ook scholen buiten Rotterdam.
5. Verwacht wordt dat de functionaliteiten van de module in december 2008 getest worden en per januari 2009 operationeel zijn.
6. Bron: www.opvang.nl.
7. Doel van de contacten is het wederzijds informeren en adviseren over casussen, het verwijzen naar elkaar en het monitoren van het begeleidingstraject van de leerling. De contacten met de ketenpartners worden schooljaar 2008–2009 geformaliseerd in Zorg Advies Teams (ZAT).

Het Loopbaancentrum onderhoudt namens het ROC tevens nauwe contacten met de Platforms Allochtone Ouders in Onderwijs (PAOO) in de drie gemeentes. Doel van de samenwerking is het stimuleren van ouderparticipatie in het onderwijs, waardoor de kloof tussen de wereld van de school en de thuissituatie voor de allochtone leerling en de ouders verkleind wordt. De medewerkers van de PAOO vervullen een brugfunctie naar andere ouders en zelforganisaties in het bespreekbaar maken van eengerelateerde kwesties.

8. Bron: De Pers, 8 november 2007.

5. Conclusies en aanbevelingen

In dit onderzoek hebben de vroegsignalen voor eengerelateerde kwesties op scholen centraal gestaan. Deze vroegsignalen zijn herleid uit 38 casussen van leerlingen, waarbij het om 34 vrouwelijke en 4 mannelijke leerlingen gaat. Er is in 28 casussen sprake van een heimelijke of niet-geaccepteerde vriend(in) en in 15 casussen van (dreigende) uithuwelijking. Ook komt lichamelijk en psychisch geweld en bedreiging regelmatig voor, waarbij 8 leerlingen (uit nood) elders zijn opgevangen.

Bij de analyse van de 38 casussen, door begeleiders¹ van twee ROC's aangeleverd, heeft de definitie en de operationalisering van eengerelateerd geweld geen allesbepalende rol gespeeld. We hebben ons immers gericht op vroegsignalen, zonder dat deze al direct toe te wijzen zijn richting een eengerelateerde kwestie. In principe zijn deze signalen ook niet exclusief voorbehouden aan eengerelateerde kwesties, maar kunnen ze ook op andere kwesties duiden; er bestaat niet zoiets als louter voor eengerelateerd geweld te reserveren signalen. Verzuim en brutaal gedrag kunnen bijvoorbeeld wijzen op meerdere soorten problemen.

Hoewel de aanpak van eengerelateerde kwesties zonder het herkennen van vroegsignalen onbegonnen werk is, gaat het met name ook om de daaropvolgende acties. Hiervoor is de betrokkenheid van beroepskrachten essentieel, en niet alleen bij de leerlingen die terug blijven komen bij de begeleider. Het komt namelijk ook voor dat leerlingen ondanks de gelegde contacten met de begeleider uit beeld raken, vaak omdat ze stoppen met de opleiding. Juist in die gevallen kan het belangrijk zijn om de leerling te blijven volgen.

Bij het beantwoorden van de onderzoeksvragen worden op de diverse onderwerpen direct aanbevelingen aangedragen voor het verder optimaliseren van vroegsignalering op scholen.

Wat zijn mogelijke vroegsignalen in de casussen en eventuele systeembevraging?

Deze onderzoeksvraag behelst twee afzonderlijke delen: de analyse van de vroegsignalen in de 38 casussen en de zoektocht naar signalen vanuit het schoolregistratiesysteem en de dossiers van begeleiders. We beginnen met het beantwoorden van het tweede deel.

Tot voor dit onderzoek ontbrak relevante informatie, zowel in het schoolregistratiesysteem als de dossiers van begeleiders. Om met het schoolregistratiesysteem te beginnen: inmiddels is een start gemaakt met registratievelden in de registratiesystemen van het Albeda College en het ROC van Twente. De ervaringen hiermee zullen nog moeten uitwijzen of en hoe dit werkt. Daarbij is het bijvoorbeeld belangrijk om te kijken welke personen/functies geautoriseerd worden om deze informatie in te voeren en te lezen. Men moet zich wel realiseren dat zelfs de beste registratiemethode geen eengerelateerde kwestie oplost en er dus geen gevoel van schijnveiligheid moet ontstaan.

Een met de registratie verbonden aspect is de meldcode. Vooruitlopend op landelijke ontwikkelingen heeft de gemeente Rotterdam de verplichte meldcode 'Geweld achter de voordeur' ingevoerd. Tot op heden betekent dit voor het Albeda College vanwege

organisatorische redenen nog geen verplichting om iedere eerkwestie te melden, maar mogelijk kan dit in de toekomst een rol gaan spelen.

Ook heeft de dossieropbouw van de begeleiders sinds de start van het scholenproject een positieve ontwikkeling doorgemaakt. Het is nu zaak om deze dossiervorming te unificeren. Tot de start van het project werd door iedere begeleider op zijn of haar manier aan dossiervorming gedaan. Onderhavig onderzoek heeft in ieder geval voor eergerelateerde kwesties voor meer dossierstructuur gezorgd. Dit zou via een dossierformat structureel gecontinueerd dienen te worden. In tabel 5.1 staan de signalen vermeld die op basis van de vragenlijsten ten behoeve van de dossiers (zie bijlage 2 en 3) door leerlingen en vroegsignaleerders zijn genoemd.

Tabel 5.1: door leerlingen afgegeven en door vroegsignaleerders opgemerkte signalen

Omschrijving	L/V	Omschrijving	L/V
Psychische klachten		Gedragskenmerken	
Concentratieproblemen	L/V	Agressief	L/V
Niet goed voor zichzelf opkomen	L/V	Woedeuitbarstingen	L/V
Negatief zelfbeeld	L/V	Brutaal	L/V
Neiging tot zelfmoord	L/V	Zelfbeschadigend gedrag	L/V
Schuld- en schaamtegevoelens	L/V	Verdedigend	L/V
Depressieve klachten	L/V	Wantrouwend	L/V
Angstaanvallen	L/V	Moeite met oogcontact	L/V
Machteloosheid	L/V	Schrikachtig, schuw	L/V
Ingehouden woede	L/V	Vlakke emoties	L/V
		Overbezorgd	L/V
Schoolgerelateerde kenmerken		Onverschillig	L/V
Slechte cijfers halen	L/V	Hyperactief	L
Veel verzuimen	L/V	Lacherig	L
Afspraken niet nakomen	L/V	Stil/teruggetrokken	L
Niet betrokken bij lessen	V	Confronterend/uitdagend doen	V
Geen huiswerk maken	V	Discussiëren over cultuur/geloof	V
Geen moeite doen om te presteren	V	Stil/teruggetrokken	V
		Neerbuigend/hautain doen	V
Lichamelijke kenmerken		Bang om op vakantie te gaan	V
Angstklachten	L/V		
Spanningsklachten	L/V	Situationele kenmerken	
Slapte	L/V	Geen geld hebben	L/V
Plotselinge uiterlijke verandering	L/V	Intensieve bewaking door familie	L/V
Tekenen van mishandeling	L/V	Sociaal isolement	L/V
Hyperventilatie/benauwd/flauwte	L	Veel geld/luxe goederen hebben	V
Slecht slapen	L	Veel afspraken buiten schooltijd maken	L
Lichamelijke verwaarlozing	V		
Bleek uiterlijk	V		
In korte tijd veel afvallen	V		

L=signaal afgegeven door leerling V=signaal opgepakt door vroegsignaleerder

Vooraf schoolgerelateerde kenmerken, zoals veel verzuimen en slechte cijfers halen worden zowel door leerlingen als begeleiders veel genoemd. Concentratieproblemen en woede-uitbarstingen zijn eveneens veelgenoemde signalen.

Er is een aantal signalen te benoemen die op casusniveau zowel de leerling als de vroegsignaleerder worden aangegeven. Het gaat dan vooral om 'concentratieproblemen', 'depressieve klachten', 'woedeuitbarstingen', 'machteloosheid' en 'veel verzuimen'. Dit zijn vaak ook de meestgenoemde signalen wanneer alle dossiers beschouwd worden. Daarnaast moeten we niet vergeten dat eerdergerelateerde kwesties een cultuurspecifieke aangelegenheid is. Dit aspect moet eveneens meegenomen worden als basissignaal.

De 38 casussen leveren een groslijst aan signalen op. Ook zijn enkele signalen die in de vragenlijsten als invulmogelijkheid zijn aangegeven niet herkend door zowel leerlingen als vroegsignaleerders. Dit betekent niet dat deze geen belang meer hebben. In de toekomst kunnen leerlingen deze signalen mogelijk wel afgeven. Een lijst met signalen kan natuurlijk oneindig zijn. Zo kunnen tekenen van mishandelingen nog verder uitgesplitst worden naar de precieze aard van het letsel (botbreuken, hoofd-wonden, kneuzingen, et cetera).² Registratiesystemen kunnen hier in voorzien, bijvoorbeeld met keuzemenu's. Daarom stellen we het volgende vijf-fasenmodel voor:

- Fase 1: als start dient er kritisch te worden gekeken naar de vroegsignaleringslijsten die op het Albeda College en het ROC van Twente in omloop zijn. Deze lijsten dienen op begrijpelijkheid voor zowel de vroegsignaleerders als de leerlingen te worden gecontroleerd;
- Fase 2: binnen de registratie een zo breed mogelijk systeem opstellen van signalen. Deze kunnen worden ingedeeld in clusters. Via keuzemenu's moeten alle aanwezige signalen aangevinkt kunnen worden. Daarbij moet de mogelijkheid bestaan om signalen die nieuw zijn in een open veld toe te voegen;
- Fase 3: de (clusters van) signalen die uit dit onderzoek naar voren komen, kunnen gelden als basis voor de deskundigheidsbevordering;
- Fase 4: na verloop van tijd, bijvoorbeeld twee jaar, moeten de signalen opnieuw geijkt worden. Dit kan op basis van de registratie en de dossiers die de begeleiders hebben aangelegd. Belangrijke vragen zijn dan: wat is het totaalbeeld aan signalen die de registratie en de dossiers opleveren? En zijn deze signalen in de bestaande clusters in te delen?
- Fase 5: de heranalyse uit fase 4 vormt vervolgens het uitgangspunt voor een aanpassing van de aanpak van eerdergerelateerde kwesties op scholen.

Leerlingen zijn langs twee dimensies te typeren. De eerste dimensie is de mate waarin men open is over de eerdergerelateerde kwestie. Het gaat dan om 'zwijgers' (die met moeite een eerdergerelateerde kwestie aandragen), 'inleiders' (die bij de begeleider eerst over een ander probleem beginnen) en de 'open boeken' (die direct aangeven dat het om een eerkwestie draait).

De tweede dimensie is de mate waarin een eerkwestie onderdeel vormt van meerdere problemen. Daarbij onderscheiden we 'sneeuwballen' (multiproblematiek, de eerkwestie wakkert andere problemen aan of versterkt al bestaande problemen), 'fantasten' (de eerkwestie wordt gebruikt om een oplossing te krijgen voor andere problemen) en 'eendimensionalen' (het gaat louter om een eerprobleem). Qua aantallen zitten leerlingen op de eerste dimensie op alledrie de typen. Op de tweede gaat het voornamelijk om 'sneeuwballen' en 'eendimensionalen'. De 'fantast' komt in 1 casus voor.

Om deze typering te herkennen is mensenkennis en zicht op de (eer)cultuur van de leerling nodig. Bij de deskundigheidsbevordering kunnen de beide dimensies mogelijk ingebracht worden. Naast kennis over eerproblematiek wordt dan tevens aandacht geschonken aan de beweegredenen van leerlingen bij het vertellen van hun problematiek.

Door wie worden signalen van eengerelateerd geweld in de scholen waargenomen?

In de casussen gaat het om docenten, mentoren, begeleiders zelf, een decaan, studieloopbaanbegeleiders, een vertrouwenspersoon en een beveiligder. Juist de laatste persoon wijst uit dat verder gekeken moet worden dan de in het scholenproject genoemde docent, mentor, decaan en hulpverlener. Wij denken dat ook de conciërge, de bewaker, misschien zelfs de schoonmaker (die regelmatig uit niet-westerse landen afkomstig is) ingezet kan worden. Dit alles onder het motto 'het maakt niet uit wie de eerkwestie signaleert, zolang er maar wat met een signaal gebeurt'. Dit vereist ook voor dergelijke medewerkers een bewustwordings- en –signaleringstraject. Deels is dit traject al in het kader van het scholenproject ingezet, dus hier kan uitstekend op aangesloten worden.

Hoe is met de zaken omgegaan en welke knelpunten en successen hebben zich daarbij voorgedaan?

We moeten ons realiseren dat de 38 casussen die de basis voor dit onderzoek vormen per definitie procesmatig succesvolle casussen zijn. Was dit niet het geval geweest, dan was er bijvoorbeeld geen vroegsignalering geweest, een slechte of geen overdracht naar een begeleider of een zwakke of ontbrekende aanpak. Dat de schoolprofessionals dus tot 38 casussen hebben kunnen komen, mag dus een succes genoemd worden. Alleen resteert dan de vraag: hadden dit er niet veel meer kunnen zijn als de professionals bijvoorbeeld alerter zouden zijn geweest? We weten in ieder geval dat er in totaal 47 casussen zijn aangeleverd, waarvan er 9 door onvoldoende casusmateriaal niet konden worden meegenomen.

Bewust is in de analyses niet toegewerkt naar een definitie van een (niet-)succesvolle casus. Succes is in het geval van een eengerelateerde kwestie een relatief begrip. Soms is een luisterend oor van de begeleider voor een leerling het enige wapenfeit in de casus, maar werd ook niet meer dan dat gewenst door de leerling. In een andere casus is een leerling in de crisisopvang geplaatst, maar kan men zich afvragen of dit, hoe noodzakelijk ook, als succesvol te bestempelen is. In een derde casus is door het voeren van gesprekken met familie een mentaliteitsverandering teweeggebracht, waardoor de eerkwestie naar de achtergrond is verplaatst. Verder wijzen veel casussen op het inzetten van weerbaarheidstrainingen en het opstellen van noodscenario's als de kwestie escaleert.

Mogelijk is het 'beter' om te focussen op de aandachtspunten, aangezien daar lering uit kan worden getrokken hoe de benadering en begeleiding van leerlingen nog optimaler kan. In zoverre de casussen daar zicht op geven, is een aantal knelpunten door leerlingen, vroegsignaleerders en begeleiders aangegeven:

Het niet komen opdagen op afspraken door leerlingen

In Nederland denken we casusgericht: het opstarten en sluiten van een casus staat centraal. Soms worden casussen noodgedwongen gesloten omdat er geen contact meer (te krijgen) is met de leerling. Dan is het regelmatig gissen naar het welbevinden van de leerling, want vaak verschijnen ze dan ook niet meer op school. We pleiten ervoor om juist in dergelijke gevallen extra alert te zijn en uit te zoeken waarom een leerling geen lessen meer volgt. In ieder geval is het niet wenselijk dat een casus in een dergelijk geval gesloten wordt zonder verdere melding naar deze of gene instantie te doen. Als bepaalde instanties, zoals het KEG of jeugdzorg bij een dergelijke zaak betrokken zijn, is het aanbevelenswaardig om deze in ieder geval in te lichten.

Anderzijds kan het voorkomen dat het beter is een casus te laten doorlopen, om de vinger aan de pols te houden. Kenmerkend aan een eengerelateerde kwestie is dat zich ontwikkelingen kunnen voordoen die een kwestie verergeren. Ook kunnen de bijgedraaide motieven van de familie gewoon vals zijn, waardoor bijvoorbeeld nog steeds het gevaar bestaat dat een leerling verscheept wordt naar het buitenland en aldaar wordt uitgetrouwlijkt. Kortom: als een begeleider het 'niet-pluisgevoel' blijft houden, moet zeker de ruimte aanwezig zijn voor aanvullende gesprekken. Het schijnt, zo blijkt uit een casus, dat de schoolmaatschappelijk werker op het Albeda College een 'vijfgesprekkenrestrictie' heeft. Dat is juist bij eengerelateerde kwesties lastig, want vaak gebeurt er nog niet direct iets strafbaars en is andere doorverwijzing ook (nog) niet nodig. Een 'vinger aan de pols' biedt dan uitkomst.

Overdracht van een leerling tussen begeleiders

Hoewel het slechts in een casus voorkomt, heeft de overdracht daarin niet bijgedragen aan een goede begeleiding. Bij voorkeur moet een leerling dus gekoppeld blijven aan dezelfde begeleider. Een uitzondering op deze regel vormt de begeleider die meer specifieke kennis van zaken heeft en daardoor meer voor een leerling kan betekenen. In dat geval is het juist bevorderlijk om de leerling, na instemming, over te dragen.

De soms tekortschietende expertise bij vroegsignaleerders en begeleiders

Voor vroegsignaleerders is het primair van belang om signalen te kunnen opmerken. Het gaat nog niet eens zozeer om het kunnen verklaren van signalen. Eerder hebben we al opgemerkt dat bepaalde signalen ook niet exclusief zijn voorbehouden aan eengerelateerde kwesties. Daarom pleiten wij ervoor dat herhaald aandacht wordt besteed aan signalen, bijvoorbeeld via informatiefolders, tv-krant en dergelijke. In het scholenproject wordt ook een informatiefolder gemaakt voor alle beroepskrachten waarin eengerelateerde problematiek en signa-

len die daar op kunnen wijzen worden toegelicht. Bij het ROC van Twente zullen 900 (toekomstige) studieloopbaanbegeleiders in het kader van vroegsignalering, begeleiding en verwijzing worden geschoold. Het is namelijk van belang om ook de vroegsignaleerders zoveel mogelijk ervan bewust te maken dat signalen in hun culturele context beschouwd moeten worden. Daarvoor volstaat niet alleen een folder, maar zo ook gedacht kunnen worden aan deskundigheidsbevorderende initiatieven, zoals een (periodiek terugkerende) informatiemiddag.

Het Albeda College en het ROC van Twente hebben een andere werkwijze als het om de begeleider gaat. De eengerelateerde kennis is bij het laatste ROC voornamelijk gekoppeld aan gespecialiseerde functies binnen het Loopbaancentrum. De specialisten in het Loopbaancentrum hebben een eigen intervisietraject. Daarin worden ook casussen eengerelateerde kwesties ingebracht, waardoor ook de andere specialisten 'deskundig' gemaakt worden. De specialisten adviseren de eerstelijnsbegeleiders bij de vroegsignalering (het wat van de begeleidingsvraag), de begeleiding (hoe te handelen) en de verwijzing naar het Loopbaancentrum (grenzen in de begeleiding).

Bij het Albeda College moet in principe iedere maatschappelijk werker in staat zijn om een leerling met een eerkwestie te begeleiden. Het systeem vereist dat schoolmaatschappelijk werkers wel enige eengerelateerde kennis moeten bezitten. Daarom pleiten wij voor een of twee schoolmaatschappelijk werkers die de rest van de collega's gaan coachen. Deze kunnen dan periodiek (minimaal maandelijks) presentaties en toelichtingen geven en als informatiebron gelden in specifieke zaken. Ook kan bijvoorbeeld tijdens intervisies gewerkt worden aan uniforme dossiervorming.

Een optie is om de bewustwording van alle beroepskrachten binnen een ROC jaarlijks te blijven stimuleren. Het gaat er dan om dat alle beroepskrachten bereikt worden, dus zowel mentoren, begeleiders, leerkrachten, schoolmaatschappelijk werkers als portiers, conciërges en dergelijke. Ongeacht of er specialisten zijn, gaat het bij vroegsignalering namelijk in eerste instantie om bewustwording rond eengerelateerde problemen, herkenning van signalen en er vervolgens iets mee doen. Een mooie aanleiding voor het eerste aandachtsmoment voor eengerelateerde kwesties is bijvoorbeeld het verstrekken van de publicatie op basis van de geanonimiseerde 38 casussen aan alle schoolprofessionals.

Hoewel dit buiten de invloedssfeer van beide ROC's ligt, is het overwegenswaardig om ook op termijn na te denken over de integratie van eengerelateerde aspecten in de relevante HBO-opleidingen voor maatschappelijk werker. Daarin moet worden voorzien in een kennistrject waarin eengerelateerde kwesties opgenomen zijn. Op termijn zullen nieuwe schoolmaatschappelijk werkers dan automatisch zijn voorbereid op deze kwesties.

Vooruitlopend op eventuele landelijke aandacht voor eengerelateerde kwesties op scholen is een andere suggestie om een landelijk kenniscentrum op te richten. Voor de Nederlandse politie vervult het Landelijk Expertise Centrum Eer Gerelateerd Geweld van politie Haaglanden deze rol. Voor scholen denken we niet primair aan schoolbegeleidingsdiensten, omdat een korte internetstudie uitwijst dat ook daar weinig expertise zit, zelfs niet onder de noemer 'veilig schoolklimaat'.³ Bovendien zullen zij slechts een deel van de professionals bereiken, namelijk docenten. Voor bijvoorbeeld de portiers, conciërges en schoolmaatschappelijk werkers zal dan een ander traject ingezet moeten worden.

Een andere optie is om bepaalde mensen die bijvoorbeeld al een specialisatie huiselijk geweld hebben ook voor een tweede specialisme op te leiden. De opgeleiden kunnen dan fungeren als basis, die aan anderen periodiek informatie verstrekken. Als voorbeeld halen we het Loopbaancentrum aan, waar specialisten worden opgeleid om zich op twee gebieden toe te leggen en waarbij voor elke specialisme meerdere personen deskundig zijn.⁴ Deze professionals zijn breed inzetbaar en bezitten op meerdere begeleidingsgebieden over specialistische kennis, vaardigheden en instrumenten.

Bij voorkeur gebeurt de aanpak van een eventuele opleiding aan beroepskrachten geïntegreerd met verschijnselen zoals huiselijk geweld, loverboys, et cetera. Veel signalen zijn ook niet primair voorbehouden aan een eengerelateerde kwestie, dus vanuit die optiek is het belangrijk dat een signaal wordt opgepakt en pas later wordt bepaald dat het een eengerelateerde zaak is.

Eengerelateerde kennis is belangrijk, maar een open houding en een juiste manier van informatievergaring/vraagstelling richting leerlingen ook. Een begeleider moet geen invulling van de leerlingsituatie geven, maar proberen de cultuur en familieachtergrond goed te schetsen. Daarbij is de betrokkenheid van de begeleider essentieel.

Samenwerking met Bureau Jeugdzorg

In de casussen waar is samengewerkt met Bureau Jeugdzorg zijn de reacties niet altijd positief: er zou te weinig specifieke kennis aanwezig zijn en niet doortastend genoeg gewerkt worden. De kritiek is even terecht als gemakkelijk: Bureau Jeugdzorg heeft te maken met juridische kaders waarbinnen deze instantie zich moet bewegen. In de jeugdzorg heeft men doorgaans goede kennis op het gebied van huiselijk geweld en kindermishandeling, hetgeen ook het zo snel mogelijk inlichten van ouders betekent. Bij eengerelateerde kwesties kan dit juist een tegengesteld, zelfs gevaarlijk effect hebben. Voor een goede samenwerking is het van belang met de opgelegde restricties vanuit Bureau Jeugdzorg mee te gaan. Een op dit moment door Advies- en Onderzoeksgroep Beke uitgevoerde evaluatie⁵ leert dat Bureau Jeugdzorg ook niet zozeer als informatiebron rond huiselijk geweld of eengerelateerde kwesties geldt. Veeleer kunnen zij, wanneer de (privacy)barrières geslecht zijn, van betekenis zijn als het gaat om systeem-informatie, hetgeen een totaalschets van het gezin op kan leveren.

De geheimhoudingsplicht van begeleiders

In het onderzoek komt een casus voor waarin de situatie van een leerling niet is gedeeld met andere schoolafdelingen of –professionals, op uitdrukkelijk verzoek van de leerling. Door eerproblemen verzuimt de leerling veel en daarom wordt de opleiding wordt stopgezet door de schoolleiding. Dergelijke situaties moeten zoveel mogelijk voorkomen worden, zelfs als het gaat om informatie-uitwisseling tussen begeleiders en externe ketenpartners. Daarvoor is het noodzakelijk voor de hulpverlening om te weten waar de grenzen van de geheimhoudingsplicht ligt. Het kan namelijk niet de bedoeling zijn dat iedere begeleider hier naar eigen inzicht invulling aan geeft. De basis hiervoor kan gevonden worden in de gedragscodes van het Albeda College en het ROC van Twente.⁶ De begeleiders dienen de inhoud van deze documenten te kennen.

Wat is de invloed van de werking van zorgstructuren en andere lokale partners hierbij?

Uit het onderzoek komt het beeld naar voren dat de samenwerking met lokale partners in zorgstructuren nog verbetering behoeft. Bij de beantwoording van de vorige vraag hebben we in dit kader al stilgestaan bij Bureau Jeugdzorg.

We kunnen concluderen dat er bij de aanpak van eengerelateerde kwesties nog niet echt sprake is van een staande zorgstructuur. Weliswaar worden door de beide ROC's veel initiatieven ontplooid, maar deze zijn nog van betrekkelijk recente datum. Vaak gaat het nog om ad hoc-doorverwijzingen en –informatievragen richting lokale partners. Positief is dat ook via de 'korte lijnen' veel informatie wordt uitgewisseld. Dit kan een snelle reactie in een eerkwestie bevorderen.

Niettemin is het aanbevelenswaardig om te blijven werken aan het optimaliseren van de zorgstructuur met de lokale partners, ondanks de recente ontwikkelingen die bij de twee ROC's spelen. Uit de casussen komt bijvoorbeeld naar voren dat er in slechts een casus sprake is van informatie-uitwisseling met de Zorg Advies Teams. De begeleiders dienen daarbij de grenzen van het uitwisselen van informatie te verkennen, mede omdat hiervoor al een meldcode (bij het Albeda College) danwel gedragscode (bij het ROC van Twente) bestaat. Verder kan de raadpleging van het KEG meer structureel geborgd worden op scholen, al dan niet ondersteund door een deskundige op het gebied van eengerelateerde kwesties. Samen met hen kunnen dan in een zaak de verschillende scenario's voor de aanpak worden bepaald. Als we teruggrijpen naar het grote deel leerlingen dat te typeren is als 'sneeuwbal' en dus te maken heeft met multiproblematiek, is een sluitende aanpak tussen scholen en ketenpartners ook een noodzakelijk vereiste.

Het Landelijk Expertise Centrum Eer Gerelateerd Geweld van politieregio Haaglanden onderkent het belang van burgers en (keten)partners bij de behandeling van eengerelateerd geweld. 'Een huisarts, een docent op een middelbare school, een geestelijk leider of een andere functionaris (...) zal eerder weet hebben van een ophanden zijde crisis in een bepaalde familie of een ander groepsverband' (Janssen, 2008b).

Daarentegen is nog niet in alle geledingen doorgedrongen dat ook scholen een rol bij eengerelateerde kwesties kunnen spelen. In een stappenplan om te komen tot lokale samenwerkingsafspraken rond eengerelateerd geweld (De Boer, 2008) worden scholen namelijk niet genoemd als relevante partner. Daarmee heeft dit stappenplan een voor-namelijk repressief en hulpverleningsgericht accent.

Naast het optuigen van de zorgstructuur gaat het bij de aanpak van eengerelateerde kwesties op scholen natuurlijk ook om het veiligheidsbeleid op school, alhoewel dit meer in extreme situaties voorkomt. In het geval de familie van een leerling boos op de stoep van de school staat om hun dochter de les te leren, is het essentieel om een netwerk van portiers, bewaking, medeleerlingen en docenten te hebben. Dit voorkomt dat leerlingen, maar ook beroepskrachten, individueel te veel bloot staan aan de kans op escalatie. In onze optiek dienen de zorgstructuur en het veiligheidsbeleid complementair te zijn in de aanpak tegen eengerelateerd geweld. Wanneer de partners in die twee deelgebieden informatie uitwisselen, worden onplezierige verrassingen zoveel mogelijk voorkomen.

Het veiligheidsbeleid voor eengerelateerde kwesties moet alleen niet op zichzelf staan. Naast eengerelateerde kwesties kunnen leerlingen bijvoorbeeld ook met huiselijk geweld en andere veiligheidskwesties worden geconfronteerd. Het is daarom van belang dat in het veiligheidsbeleid een breed perspectief gewaarborgd blijft. Dit garandeert bovendien een bredere inzet van de gehele zorg- en veiligheidsstructuur, waarin generalisten naast specialisten inzetbaar zijn.

Noten

1. In het Albeda Collega wordt de leerling doorverwezen naar de schoolmaatschappelijk werker. Hiervoor staan meerdere schoolmaatschappelijk werkers ter beschikking in het Trajectbureau. In het ROC van Twente wordt de leerling doorverwezen door studieloopbaanbegeleiders naar het Loopbaancentrum, waar loopbaanspecialisten werkzaam zijn, onder andere in de begeleiding bij het omgaan met cultuurverschillen en eengerelateerde zaken. In deze rapportage duiden we zowel de schoolmaatschappelijk werkers als de loopbaanspecialisten aan met 'begeleider'. Dit is ook indachtig het uitgangspunt van het onderzoek dat het niet gaat om (procesmatige danwel signalerende) verschillen tussen de afzonderlijke ROC's.
2. Een optie is, om de gegevensset binnen de registratie aan te laten sluiten op de indicatorenset die binnen het KEG gebruikt wordt.
3. Zie bijvoorbeeld www.kpcgroep.nl.
4. Zie ook: Programmaplan Studieloopbaanbegeleiding ROC van Twente, maart 2008.
5. Het betreft het zogenaamde project Ketengarages. Zie www.ketengarages.nl.
6. Beide documenten staan in bijlage 5.

Geraadpleegde literatuur

American Psychiatric Association (APA). DSM-IV-TR2. Washington, 2001.

Boer, M., de. *Samenwerken voor de veiligheid van (potentiële) slachtoffers van eergerelateerd geweld. Stappenplan om te komen tot lokale samenwerkingsafspraken en voorbeeldconvenant*. Den Haag: ministeries van VWS en Justitie, 2008.

Eck, C. van. *Door bloed gezuiverd. Eerwraak bij Turken in Nederland*. Amsterdam: Uitgeverij Bert Bakker, 2001.

Ermers, R. *Eer en eerwraak. Definitie en analyse*. Amsterdam: Bulaaq, 2007.

Ferwerda, H. & Van Leiden, I. *Eerwraak of eergerelateerd geweld? Naar een werkdefinitie*. Arnhem: Advies- en Onderzoeksgroep Beke, 2005.

Janssen, J., Bos, R.P., El Morabet, M. en Timmer, W. *Pilot eer gerelateerd geweld in Haaglanden en Zuid-Holland-Zuid. De eindrapportage*. Den Haag: politie Haaglanden, 2006.

Janssen, J. *Instroom en vroegherkenning van mogelijke eorzaken bij de politie. Een onderzoek naar casuïstiek uit 2006. Deelrapport 1*. Den Haag: ministerie van Justitie/ Landelijk Expertise Centrum Eer Gerelateerd Geweld/Politie Haaglanden, 2008a.

Janssen, J. *Organisaties, cultuur en eergevoel. Over complexe institutionele samenwerking bij de aanpak van eergerelateerd geweld*. In: *Proces 2008/4*. Den Haag: Boom Juridische uitgevers, 2008b.

Kuppens, J., Cornelissens, A. Koeman, N., Ferwerda, H. en Van der Torre, E. *Omwillen van de eer. Een onderzoek naar aard en omvang van eergerelateerd geweld in Amsterdam*. Arnhem: Advies- en Onderzoeksgroep Beke, 2007.

Ouchan, K. *Aanpak eergerelateerd geweld en eerwraak in en om de school. In het kader van het Scholenproject 'Omgaan met eergerelateerd geweld in en om de school'*. Rotterdam/Hengelo: Albeda College/ROC van Twente, 2007.

Blanken, M. den en IJsbrand, J. *Zorg naderbij. Een onderzoek naar de behoefte aan en het bereik van psychosociale hulpverlening in het Rotterdamse onderwijs*. Utrecht: Sardes, 2007.

Torre, E.J. van der en Schaap, L. *Ernstig eergerelateerd geweld: Een casuonderzoek*. Den Haag: COT Instituut voor Veiligheids- en Crisismanagement, 2005.

Bijlage 1. Dossierformat begeleiders

Dossierformat tweedelijnsbegeleiders Dossiers eerderegerelateerde kwesties

De dossiers moeten minimaal onderstaande informatie bevatten.

Dit format dient alleen ingevuld te worden indien de informatie niet in dossiers aanwezig is. Wanneer (een deel van) de informatie wel aanwezig is in het dossier, volstaat het om de ontbrekende zaken via dit format aan te vullen. In dat laatste geval is het van belang om het dossier van de eerderegerelateerde kwestie toe te voegen.

Naam begeleider:.....

Codenummer dossier:.....

Persoons- en achtergrondgegevens scholier

- ▶ Geslacht: man/vrouw
 - ▶ Leeftijd: [.....] jaar
 - ▶ Seksuele geaardheid: [.....]
 - ▶ Burgerlijke staat ongetrouwd/getrouwd/samenwonend
 - ▶ Nationaliteit: [.....]
(bij dubbele nationaliteit beide nationaliteiten aangeven)
 - ▶ Land van herkomst: [.....]
*Onder land van herkomst verstaan we geboorteland van de jongere en van ouders.
Als jongere in Nederland geboren is, maar minstens een van beide ouders in ander land, dit land invullen.*
- Indien land van herkomst geen Nederland
- ▶ Woonachtig in Nederland sinds: [.....]
 - ▶ Afkomstig uit (indien bekend): stedelijk gebied/platteland
 - ▶ verblijfsstatus permanente/tijdelijke verblijfsvergunning/
verblijfsvergunning in behandeling

Gezinsachtergrond

- ▶ gezinssamenstelling, familie-opbouw (omvang familie/familiesamenstelling)
- ▶ (familie)historie criminele en sociale antecedenten

Culturele aspecten

Probeer zo veel mogelijk te beschrijven over de cultuur en culturele aspecten van de scholier die te maken hebben met de eerderegerelateerde kwestie)

- ▶ Is er sprake van een conservatief man-vrouw-beeld?

Beschrijf hier uitvoerig uw bevindingen

- ▶ Houdt scholier, familie of andere betrokkene vast aan oorspronkelijke tradities? Zo ja, waaruit blijkt dat?

Beschrijf hier uitvoerig uw bevindingen

- ▶ De mate van geloofsbeleving (fundamentalistisch, intensief, zwak, niet aanwezig). Geef hieronder een beschrijving waaruit de geloofsbeleving tot uiting komt.

Beschrijf hier uitvoerig uw bevindingen

Zaaksinformatie

Geef een beschrijving van de eerge relateerde kwestie.

Denk daarbij aan onderwerpen als **aanleiding, aard van de dreiging** (lichamelijk, psychisch, et cetera) en zwaarte van het eventuele geweld. **Wie zijn er bij betrokken**: is er een dader, is de scholier het slachtoffer. Denk ook aan de relatie tussen het slachtoffer en de persoon die de eerge relateerde kwestie aanzwengelt (bijvoorbeeld echtgenoot, vriend, kind, broer, (schoon)ouder, neef, kennis). Hebben ook anderen aangezet tot de eerge relateerde kwestie of hebben ze op de achtergrond een rol gespeeld? Wat zijn de consequenties voor het slachtoffer?

Is er **een familietekening** gemaakt? Zo ja, voeg deze toe aan het dossier

beschrijf hier uitvoerig uw bevindingen

Procesmatige informatie

Probeer zo veel mogelijk te beschrijven hoe de eegerelateerde kwestie is ontstaan, verlopen en hoe er door instanties op gereageerd is. Werk daarbij zo chronologisch mogelijk, met vermelding van de volgende minimale aspecten: wie is de eerste aanmelder, wat is de eerste ondersteuningvraag (aanleiding tot een gesprek met de smw'er, leerlingbegeleider. De data van alle gesprekken, welke acties en door wie, welke ketenpartners/hulpverlenende instantie zijn er ook bij betrokkenen? Wat is het (tussentijdse) resultaat. Verwerk dit in onderstaande tabel.

De eerste verwijzer is (bijv mentor, leraar, vriendin, medeleerling)

De aanleiding tot deze ondersteunings/hulpvraag is:

Datum	Actie	Betrokken instantie(s)	Resultaat

Bijlage 2. Vragenlijst erekwesties leerlingen

Vragenlijst Erekwesities leerlingen

Codenummer casus

--	--	--	--	--	--	--	--	--	--	--	--	--	--	--	--	--	--	--	--

Het eerste contact op school

-1- Met wie heb je jouw problemen voor het eerst besproken op school?

Beschrijf hier uitvoerig uw bevindingen

--

-2- Ben je zelf naar iemand op school toegegaan om over je problemen te praten of is iemand op school naar jou toegekomen omdat hij/zij zag dat het niet goed met je ging?

Beschrijf hier uitvoerig uw bevindingen

--

-3- Had je al eerder overwogen om iemand in vertrouwen te nemen? Zo ja: wat was de reden om eerst nog even af te wachten?

Beschrijf hier uitvoerig uw bevindingen

--

Jouw signalen

-4- Wil je aangeven of jij onderstaande signalen hebt afgegeven?

Zet een kruis voor het signaal als het bij jou aanwezig was.

Psychische kenmerken (de kenmerken zijn vaak te herleiden uit verzuim, te laat, te brutaal, niet meedoen in de klas en geen moeite doen om te presenteren)

- Concentratieproblemen
- Niet goed voor jezelf opkomen
- Negatief zelfbeeld
- Neiging tot zelfmoord
- Schuld- en schaamtegevoelens
- Psychoses
- Depressies
- Fobieën
- Machteloosheid
- Ingehouden woede
- Angstklachten (trillen, hartkloppingen, zweten)
- Aandachttekort en spanningsklachten (hoofd -of buikpijn, nachtmerries, et cetera)

Fysieke kenmerken: deze kenmerken zijn vaak zichtbaar. Er kunnen bijvoorbeeld verwondingen te zien zijn.

- Tekenen van mishandeling
- Tekenen van misbruik
- Slapte
- Tekenen van lichamelijke verwaarlozen (slonzig, onverzorgd)
- Plotselinge uiterlijke verandering (overdreven opmaken, andere soort kleding)

Gedragkenmerken

- Agressief
- Woedeuitbarstingen
- Brutaal
- Zelfbeschadigend gedrag
- Verdedigend
- Wantrouwend
- Moeite met oogcontact
- Afspraken niet nakomen
- Schrikachtig, schuw
- Vlakke emoties
- Overbezorgd
- Onverschillig
- Slechte cijfers halen
- Veel afwezig op school
- Vreemde verklaringen voor verwondingen

Situationele kenmerken

- Over geen geld beschikken
- Bepaalde kleding ineens niet meer dragen
- Bepaalde kleding ineens wel dragen
- Intensieve bewaking (familieid brengt en haalt op bij school)
- Sociaal isolement

-5- Waren er verder nog signalen die jij op school afgaf over jouw problemen?

Beschrijf hier uitvoerig uw bevindingen

-6- Werden de signalen die je afgaf voldoende snel opgepikt door de mensen van school?

Beschrijf hier uitvoerig uw bevindingen

Het vervolg na het vertellen van jouw verhaal

-7- Wat deed de persoon die je in vertrouwen hebt genomen met jouw verhaal?

Beschrijf hier uitvoerig uw bevindingen

-8- Zat er nog een vervolgesprek met andere personen/instaties aan vast? Zo ja: wat deden zij?

Graag alle personen/instaties vermelden!

Beschrijf hier uitvoerig uw bevindingen

-8- Was je tevreden over de manier waarop met jouw verhaal werd omgegaan?

Graag voor alle personen/instaties aangeven!

Beschrijf hier uitvoerig uw bevindingen

Overige opmerkingen

Als je nog wat wilt opmerken over jouw verhaal, dan kun je dat hieronder doen.

Beschrijf hier uitvoerig uw bevindingen

Eventueel e-mailadres

Mochten we nog wat vragen hebben, zouden we je hierover dan kunnen mailen? We doen dit alleen, als je dit zelf ook wilt. Mocht dit zo zijn, geef hieronder dan je mailadres op.

Beschrijf hier uitvoerig uw bevindingen

Bijlage 3. Vragenlijst vroegsignaleerders

Vragenlijst voor vroegsignaleerders

Instructie

Deze vragenlijst hoort bij een onderzoek naar signalen van leerlingen die voor docenten, Mentoren etc. aanleiding zijn om een leerling door te verwijzen naar de tweedelijnsbegeleider.

Deze vragenlijst moet worden voorzien van een codenummer, die overeenkomt met het bijbehorende dossier, zodat voor Advies- en Onderzoeksgroep Beke duidelijk is dat die bij elkaar horen. Namen en personalia in de dossiers kunnen daarmee doorgestreept/verwijderd worden, zodat alles anoniem aan te leveren is aan Advies- en Onderzoeksgroep Beke.

Codenummer casus

--	--	--

Uw functie

-1- Wat is uw functie op school?

--

Het eerste contact

Met 'het eerste contact' bedoelen we:

- het moment dat u voor de eerste keer met de leerling hebt gesproken over de problemen waar de leerling mee zit
- of indien u geen gesprek heeft gehad, maar de leerling direct heeft doorverwezen, het moment dat u besloten heeft actie te ondernemen.

-2- Is de leerling zelf naar u toegekomen om over de problemen te praten of heeft u hem/haar benaderd? Hoe verliep dit eerste contact?

Beschrijf hier uitvoerig uw bevindingen

--

-3- Wat was de reden van het eerste contact?

Beschrijf hier uitvoerig uw bevindingen

--

-4- Heeft u de situatie van de leerling in een teamoverleg en/of maatschappelijk werkoverleg besproken of heeft u overwogen om dit te doen?

Beschrijf hier uitvoerig uw bevindingen

--

De signalen

-5- Wilt u aangeven of er door de leerling onderstaande signalen zijn afgegeven? En wanneer heeft u deze signalen voor het eerst opgemerkt?

Zet een kruis achter de signalen die u heeft waargenomen en geef aan wanneer dit voor het eerst was.

Onderwijsspecifieke kenmerken

	Voor het eerste contact	Na het eerste contact
Verzuim	<input type="checkbox"/>	<input type="checkbox"/>
Te laat komen	<input type="checkbox"/>	<input type="checkbox"/>
Geen huiswerk maken	<input type="checkbox"/>	<input type="checkbox"/>
Niet betrokken bij de lessen	<input type="checkbox"/>	<input type="checkbox"/>
Geen moeite doen om te presteren	<input type="checkbox"/>	<input type="checkbox"/>
Niet betrokken bij de groep	<input type="checkbox"/>	<input type="checkbox"/>
Geen vragen durven stellen	<input type="checkbox"/>	<input type="checkbox"/>
Geen hulp (uitleg) durven vragen	<input type="checkbox"/>	<input type="checkbox"/>

Mentale aspecten: deze aspecten hebben te maken met de gemoedstoestand van de leerling. Het gaat niet om een psychische diagnose, maar om een eerste indruk die je vanuit je functie hebt.

	Voor het eerste contact	Na het eerste contact
Concentratieproblemen	<input type="checkbox"/>	<input type="checkbox"/>
Niet goed voor zichzelf opkomen	<input type="checkbox"/>	<input type="checkbox"/>
Negatief zelfbeeld	<input type="checkbox"/>	<input type="checkbox"/>
Neiging tot zelfmoord	<input type="checkbox"/>	<input type="checkbox"/>
Schuld- en schaamtegevoelens	<input type="checkbox"/>	<input type="checkbox"/>
Psychotische verschijnselen	<input type="checkbox"/>	<input type="checkbox"/>
Depressieve neigingen	<input type="checkbox"/>	<input type="checkbox"/>
Fobieën/angstaanvallen	<input type="checkbox"/>	<input type="checkbox"/>
Machteloosheid	<input type="checkbox"/>	<input type="checkbox"/>
Ingehouden woede	<input type="checkbox"/>	<input type="checkbox"/>
Angstklachten (trillen, hartkloppingen, zweten)	<input type="checkbox"/>	<input type="checkbox"/>
Aandachttekort en spanningsklachten (hoofd - of buikpijn, nachtmerries, et cetera)	<input type="checkbox"/>	<input type="checkbox"/>

Fysieke kenmerken: het gaat om lichamelijk kenmerken die vaak zichtbaar zijn, zoals verwondingen.

	Voor het eerste contact	Na het eerste contact
Tekenen van mishandeling	<input type="checkbox"/>	<input type="checkbox"/>
Tekenen van misbruik	<input type="checkbox"/>	<input type="checkbox"/>
Slapte	<input type="checkbox"/>	<input type="checkbox"/>
Tekenen van lichamelijke verwaarlozing (slonzig, onverzorgd)	<input type="checkbox"/>	<input type="checkbox"/>
Plotselinge uiterlijke verandering (overdreven opmaken, andere soort kleding)	<input type="checkbox"/>	<input type="checkbox"/>

Gedragkenmerken

	Voor het eerste contact	Na het eerste contact
Agressief	<input type="checkbox"/>	<input type="checkbox"/>
Woedeuitbarstingen	<input type="checkbox"/>	<input type="checkbox"/>
Brutaal	<input type="checkbox"/>	<input type="checkbox"/>
Zelfbeschadigend gedrag	<input type="checkbox"/>	<input type="checkbox"/>
Verdedigend	<input type="checkbox"/>	<input type="checkbox"/>
Wantrouwend	<input type="checkbox"/>	<input type="checkbox"/>
Moelte met oogcontact	<input type="checkbox"/>	<input type="checkbox"/>
Afspraken niet nakomen	<input type="checkbox"/>	<input type="checkbox"/>
Schrikachtig, schuw	<input type="checkbox"/>	<input type="checkbox"/>
Vlakke emoties	<input type="checkbox"/>	<input type="checkbox"/>
Overbezorgd	<input type="checkbox"/>	<input type="checkbox"/>
Onverschillig	<input type="checkbox"/>	<input type="checkbox"/>
Slechte cijfers halen	<input type="checkbox"/>	<input type="checkbox"/>
Veel afwezig op school	<input type="checkbox"/>	<input type="checkbox"/>
Vreemde verklaringen voor verwondingen	<input type="checkbox"/>	<input type="checkbox"/>

Situationele kenmerken

	Voor het eerste contact	Na het eerste contact
Over geen geld beschikken	<input type="checkbox"/>	<input type="checkbox"/>
Bepaalde kleding ineens niet meer dragen	<input type="checkbox"/>	<input type="checkbox"/>
Bepaalde kleding ineens wel dragen	<input type="checkbox"/>	<input type="checkbox"/>
Intensieve bewaking (familie lid brengt en haalt op bij school)	<input type="checkbox"/>	<input type="checkbox"/>
Sociaal isolement	<input type="checkbox"/>	<input type="checkbox"/>

-6- Waren er nog andere signalen die de leerling afgaf waardoor u gealarmeerd werd?

Beschrijf hier uitvoerig uw bevindingen

-7- Was het mogelijk geweest dat u of een collega de signalen eerder had kunnen herkennen? Kunt u uitleggen waarom wel/niet?

Beschrijf hier uitvoerig uw bevindingen

Eventuele acties na het vertellen van het verhaal**-8- Wat deed u na het waarnemen van de signalen en het eventueel aanhoren van het verhaal van de leerling?** Te denken valt aan: afspraken maken met de leerling, doorverwijzen naar een instantie of persoon binnen of buiten school, politie inschakelen, et cetera. Indien u verder niets heeft gedaan, kunt u dit ook aangeven.

Beschrijf hier uitvoerig uw bevindingen

-9- Zijn er nog vervolgacties door andere personen/instanties ondernomen, voor zover u weet? Zo ja: welke actie, door welke instantie en met welk resultaat?

Graag alle personen/instanties vermelden!

Actie:

Instantie:

Resultaat:

-10- Was u tevreden over het resultaat van de stappen die u gezet heeft en de vervolgactie(s)?

Graag voor alle personen/instanties aangeven!

Beschrijf hier uitvoerig uw bevindingen

Overige opmerkingen

Als u nog wat wilt opmerken over de situatie kwijt wilt, dan kunt u dat hieronder doen.

Beschrijf hier uitvoerig uw bevindingen

Bijlage 4. Casusbeschrijvingen

Van de 47 casussen zijn er in totaal 38 geanalyseerd, aangezien van 9 casussen niet voldoende informatie is verkregen. Het gaat in deze casussen om een weergave van de persoonlijke mening van de begeleider, de vroegsignaleerder en de leerling. Dit betekent dat de beschreven casussen soms de mening van betrokkenen weergeeft en niet altijd een feitelijke weergave van alle gebeurtenissen hoeft te zijn.

Vanwege redenen van anonimiteit beschrijven we in deze casussen alleen de familieleden die een rol spelen bij de eerderrelateerde kwestie. Dit kan ook betekenen dat familieleden uit het buitenland in de casussen voorkomen. Door dit grensoverschrijdende aspect mee te nemen in de casusbeschrijving, wordt de complexiteit van een zaak weergegeven. Natuurlijk zijn de namen van de leerlingen ook gefingeerd.

Vaak betreft het leerlingen met een Nederlandse nationaliteit. Om de culturele achtergrond te schetsen, laten we dit echter achterwege en geven we alleen de herkomst van de familie weer.

Hoge status, lage cijfers

Areeba, van Pakistaanse afkomst, staat onder druk van haar ouders omdat zij haar opleiding niet goed genoeg acht en zij slechte cijfers haalt. Bovendien presteren haar jongere broer en zus beter op school. De ouders denken erover om op vakantie naar Pakistan te gaan en haar uit te huwelijken, mede onder druk van familieleden in Pakistan. De familie heeft een hoge status in Pakistan en Nederland. De vader slaat Areeba. Dit is voor het meisje reden om naar haar mentor te stappen die vervolgens de leerlingbegeleider inschakelt. De leerlingbegeleider heeft hulpmiddelen aangereikt voor als de situatie thuis onhoudbaar wordt. Ook is er een gesprek met de politie geweest, vanwege de mishandelingen van vader. Na het volgen van een weerbaarheids-training is toch besloten het meisje in de crisisopvang te plaatsen omdat de situatie onhoudbaar werd. Toch is zij weer teruggekeerd naar huis, omdat ze de woonkosten niet kan opbrengen. De leerlingbegeleider probeert het meisje vervolgens voor langere tijd in de crisisopvang te plaatsen, omdat het wederom misgaat tussen Areeba en haar vader.

De goedgezinde broer

De van oorsprong Turkse Latifah is door haar vader beloofd aan een neef, waarmee ze moet gaan trouwen. Omdat de ouders van de in Nederland wonende vriend van Latifah om haar hand hebben gevraagd, is vader woest; hij wil dat zij trouwt met haar neef. Ze probeert haar drie broers als bondgenoten in de discussie tussen haar en haar vader te betrekken, maar alleen de oudste neemt het voor haar op. Gaandeweg wordt Latifah steeds angstiger en kan ze steeds minder goed voor zichzelf opkomen. Daardoor loopt het fout met een stage, waardoor er gesprekken met de mentor worden gevoerd. Deze heeft eerst doorverwezen naar een vertrouwenspersoon en vervolgens de leerlingbegeleider. Ook zijn er gesprekken geweest met een psycholoog. Mede door een gesprek tussen de leerlingbegeleider en de Latifah goedgezinde broer is het voorgenomen huwelijk met haar neef van de baan.

De drie gezusters

Emine's hand is gevraagd door de ouders van haar vriend. Haar Turkse vader is zelf vroeger uitgehuwelijkt en denkt dat er al meer is gebeurd tussen Emine en haar vriend. Daarom is hij bang voor roddel en gezichtsverlies in de gemeenschap. Het blijkt namelijk dat Emine is beloofd aan haar neef. Omdat Emine op school niet meer goed functioneert, volgt een gesprek met de decaan. Deze verwijst haar door naar de leerlingbegeleider, die via de drie oudere zussen van Emine in gesprek probeert te raken. Uiteindelijk verlooft het meisje zich met een andere jongen die ze in Engeland heeft leren kennen. Deze jongen wordt wel door haar vader geaccepteerd, mede door toedoen van de drie zussen.

De clan

De familie van Karima is verbonden met een Turkse clan. Daardoor zijn bepaalde maatstaven, gewoontes en tradities, zoals uithuwelijking, zeer belangrijk. Ieder gezichtsverlies van een individu treft niet alleen het gezin, maar de gehele clan. Nu haar ouders weten dat Karima een nogal controversiële vriend heeft, dreigt vader haar te vermoorden, iets dat al eerder in de clan gebeurd is. Deze crisis leidt ertoe dat Karima na tussenkomst van de leerlingbegeleider, politie, justitie en jeugdzorg naar de crisisopvang is gebracht. Na de interventie door de politie, die ook is bedreigd, heeft vader een maand in detentie gezeten na huiselijk geweld richting en bedreiging van Karima. Dit wordt Karima verweten, waardoor ze door de familie is verstoten. Inmiddels wordt via een oom toch weer gepoogd contacten met Karima te leggen en heeft Karima het contact met de jongen verbroken.

De revolver

Ondanks dat Shamila's ouders gescheiden zijn, weet haar vader alles wat de moeder en de kinderen doen te achterhalen. Ook is hij agressief naar het gezin toe. Via de familie in Turkije heeft de vader de uithuwelijking van Shamila geregeld. Tijdens een feestje gedraagt Shamila zich volgens haar vader flirterig naar anderen toe. Als vervolgens blijkt dat ze heimelijk een vriend heeft, is haar vader in alle staten. Hij komt om vier uur 's nachts langs en staat bij de voordeur te zwaaien met een revolver en bedreigt haar en haar vriend. Na enkele gesprekken met de leerlingbegeleider en de politie vlucht Shamila naar België, samen met haar vriend. Na daar te zijn getrouwd, neemt ze weer mondjesmaat contact op met haar moeder.

De opmerkzame schoolbeveiligger

Kaya komt uit een Iraaks-Koerdisch gezin. De vader en twee broers van Kaya beschouwen zichzelf als de hoeders van de familie, desnoods met geweld en bedreiging. Haar moeder dreigt zichzelf wat aan te doen als Kaya de eer zou schaden. Kaya heeft een heimelijke relatie gehad met een vriend die niet door haar ouders werd geaccepteerd. Door alle zorgen begint zij zichzelf te verwonden en belandt ze na een poging tot zelfmoord in het ziekenhuis. Wanneer zij weer naar school gaat, wordt ze steeds terughoudender om de klas in te gaan en blijft ze vaak in de kantine zitten. Dit wordt opgemerkt door een schoolbeveiligger, die haar aanspreekt en doorverwijst naar de leerlingbegeleider. Ook zijn gesprekken met de leerlingbegeleider, een psycholoog, jeugdzorg en de politie gevoerd. Uiteindelijk heeft dit ook geleid tot gesprekken met

de ouders, die daardoor de consequenties van hun daden meer inzien. Op dit moment is Kaya verloofd met een jongen die ze via chatsessies heeft ontmoet. Deze jongen is door haar ouders geaccepteerd.

Liever gescheiden

Ehsane is getrouwd en woont met haar man samen bij haar schoonouders. Haar schoonouders houden haar kort, omdat te veel vrijheid aanstootgevend zou zijn in de Turkse gemeenschap. Met moeite mag ze haar ouders bezoeken, omdat Ehsane vroeger een keer is weggelopen van huis om te trouwen met haar man en haar familie daardoor onderwerp van roddel is. Mede daardoor verloopt het contact met haar familie stroef en houdt haar schoonfamilie haar het liefst binnenshuis. Het gevolg is, dat de gezondheid van Ehsane verslechtert. Na enkele gesprekken met de leerlingbegeleider is het contact tussen Ehsane en haar ouders weer hersteld, ook omdat zij zo ongelukkig is. Uiteindelijk is Ehsane gescheiden van haar man, want: 'liever gescheiden en gelukkig, dan getrouwd en diep ongelukkig'. Haar ouders ondersteunen haar nu op de momenten dat het nodig is.

Showbusiness

Elisa volgt een opleiding Beeld en Media, maar haar Irakese ouders vinden dit 'showbizz en dat is voor hoeren en pooiers'. Zij vrezen dat hun naam wordt bezoedeld en chanteren en mishandelen Elisa daarom. Ook gaat ze buiten schooltijd met meisjes om die in de ogen van haar ouders niet deugen en een slechte invloed op haar hebben. Pas na door te zijn verwezen door haar mentor vanwege niet-functioneren op school, meldt Elisa aan de leerlingbegeleider haar problemen in enkele gesprekken. Daarop volgt ook een gesprek met haar ouders en zijn politie en jeugdzorg ingeschakeld. Elisa woont nu op zichzelf en wil een opleiding journalistiek gaan volgen.

Blinde liefde

Zara ontmoet een Nederlandse jongen waar ze helemaal voor wil gaan. Ze is smoorverliefd en wil met de jongen trouwen. Haar Irakese ouders zijn hier fel op tegen omdat ze zelf heeft gekozen voor een partner en niet haar vader's wensen heeft gevolgd. Daarop is Zara weggelopen en is ze bij de jongen gaan wonen. Na een aantal dagen staat vader met een mes bij het huis van de vriend, maar door toedoen van de schoolbegeleider, het maatschappelijk werk en de politie wordt dit gesust. Uiteindelijk is Zara getrouwd met de jongen, ook omdat blijkt dat ze van hem zwanger is, en hebben de ouders met het huwelijk ingestemd. Bijna direct nadat ze zijn getrouwd, vallen er klappen: Zara wordt door de vriend geslagen, maar blijft bij hem omdat ze zwanger is. Na de geboorte van het kind houdt het slaan niet op. Op het moment dat ook het kind geslagen wordt, wordt het Zara te veel en vertrekt ze. Ze heeft bij de politie aangifte van mishandeling en handel in drugs gedaan. Mede via bemiddeling van de leerlingbegeleider wordt een mentaliteitsverandering bij de ouders teweeggebracht om Zara en haar kind boven tradities en erecodes te plaatsen.

Twee meisjes

Zeynep heeft een relatie met een Nederlands meisje en wil op den duur met haar gaan samenwonen. Haar Turkse ouders vernederen en onderdrukken haar omdat ze open is over haar seksuele geaardheid en proberen haar te koppelen aan een neef. Een verzwarende omstandigheid is dat haar Turkse vader harddrugs gebruikt en Zeynep bang is dat haar vader meer drugs gaat gebruiken als ze bij haar vriendin gaat inwonen. Ook wordt Zeynep constant onder druk gezet door haar moeder. Toch gaat Zeynep bij haar vriendin inwonen en is zij in de gemeenschap zeer open over haar geaardheid. Door bemiddeling van de leerlingbegeleider blijven Zeynep en haar ouders met elkaar in contact, hoewel haar moeder regelmatig met haar in discussie blijft gaan.

Betrapt

De van oorsprong Iraakse Amila heeft een relatie met een moslimjongen. Haar ouders staan binnen de gemeenschap hoog in aanzien en zijn het niet eens met de keuze van Amila. Haar vader slaat haar meerdere malen en moeder dreigt met zelfdoding of het ombrengen van Amila, omdat ze bang zijn verstoten te worden uit de familie. Als haar vader Amila op een dag samen ziet met haar vriend, raakt ze in paniek en vraagt ze om bemiddeling bij de leerlingbegeleider. Daarop is door de politie en de leerlingbegeleider contact gelegd met de ouders en zijn de gemoederen enigszins gesust. Toch is Amila voor een aantal weken naar de crisisopvang gebracht, maar is ze uiteindelijk weer teruggekeerd naar haar ouders. Uiteindelijk heeft Amila besloten om zelfstandig te gaan wonen en met haar vriend verder te gaan. De ouders lijken zich bij de situatie neer te leggen en hebben de jongen uitgenodigd om hem beter te leren kennen.

De hoeder van de familie I

In een Turks gezin woont Abdel samen met zijn ouders en twee zussen. Zijn vader ziet Abdel als hoeder van de familie-eer van deze zussen. Als hij niet op zijn zussen let, wordt hij uitgescholden door zijn vader. Hij voelt dagelijks de druk om te tonen dat hij toeziet op de eer, anders is hij bang dat zijn vader verwijten uit de gemeenschap naar zijn hoofd geslingerd krijgt. Ook ziet hij toe op alle administratieve taken in huis. Hij heeft zelf een vriendin, maar dit mogen zijn ouders niet weten, omdat zij Nederlandse is. Abdel heeft een oudere broer, maar die heeft in de ogen van zijn vader helemaal afgedaan omdat hij gelogen, bedrogen en gestolen heeft. Op een dag is zijn zus gezien met een vriend. Zijn vader is woedend en eist dat Abdel de eer zuivert en hem niet teleurstelt zoals zijn broer wel heeft gedaan. Abdel stapt de volgende dag naar de leerlingbegeleider omdat hij ten einde raad is en niet weet wat te doen. Deze nodigt de zus van Abdel uit en vraagt of ze een vriend heeft, hetgeen ze bevestigt. Nadat blijkt dat haar maagdelijkheid niet is aangetast, wordt de kwestie in samenspraak met Abdel's moeder geregeld: het meisje wordt berispt voor onbesuisd jeugdig gedrag en de kwestie lijkt afgehandeld. Dit alles leidt ertoe dat er binnen de familie afspraken zijn gemaakt over hoe de drie kinderen de familie-eer zoveel mogelijk intact kunnen houden en toch te leven zoals zij dit willen.

Om haar hand vragen

Yassine heeft in het geheim al een aantal jaren een vriend. Omdat dit binnen Yassine's Afghaanse familie bekend is, leidt dit tot mishandeling van Yassine door haar vader, moeder en broer. Ook willen ze weten wat Yassine precies doet als ze weggaat en dreigt de vader haar te vermoorden. De broer en oom van haar vriend hebben inmiddels namens haar vriend om haar hand gevraagd. Dit wordt geweigerd door de vader, die overigens gescheiden van Yassine's moeder leeft, maar nog wel alles in het gezin bepaalt. Zo heeft hij nog steeds de sleutel van het huis en komt hij binnen wanneer het hem uitkomt. De vader van Yassine is bang voor roddel uit de gemeenschap en heeft de uithuwelijking van zijn dochter al geregeld, maar dit is voorkomen door een oom. De broer en oom van de vriend willen nu via de imam proberen de familie in te laten stemmen met het huwelijk. De leerlingbegeleider probeert inmiddels Yassine zelfredzaam te maken ten opzichte van haar familie.

De bemiddeling

Saachi heeft een vriend die onmogelijk kan worden geaccepteerd door haar Pakistaanse ouders. Zij vinden hem 'een mietje' en zijn bang voor roddels en afwijzing in de clan. Vader dreigt haar te vermoorden, slaat haar en wil dat ze zijn keuzes accepteert. Moeder dreigt zichzelf wat aan te doen als Saachi de jongen blijft zien. Ze dreigen haar voorgoed naar Pakistan te sturen als ze niet luistert. Omdat de mentor ziet dat het niet goed met Saachi gaat, spreekt hij haar aan en stuurt hij haar door naar de leerlingbegeleider. Deze schakelt politie en jeugdzorg in en begint een weerbaarheidstraining. Saachi durft geen aangifte te doen omdat ze haar ouders niet wil verliezen. In plaats daarvan wordt een ander gezin benaderd voor bemiddeling met haar vader, ook omdat de vader veel respect heeft voor dat gezin. Dit werpt zijn vruchten af, want Saachi krijgt wat meer bewegingsvrijheid, ook omdat ze de afwijzing van haar vriend accepteert. Daardoor creëert Saachi voor zichzelf de mogelijkheid om een mogelijk toekomstige huwelijkspartner van haar ouders te kunnen weigeren.

De bevrijdingsactie

Rafa, van Marokkaanse afkomst, heeft heimelijk een Turkse vriend. De wil van de ouders dient te worden gerespecteerd, wat er ook gebeurt. Omdat een zus van Rafa al eens eerder is weggelopen, maar weer terug is gekomen, vinden zij dat hun manier van opvoeden de enige juiste is. Op een dag ziet Rafa's jongste zus Rafa met haar vriend lopen. De vriend reageert direct door via zijn tante de hand van Rafa te vragen, maar dit wijst vader af. Rafa's ouders hebben namelijk ongefundeerde vermoedens dat hij een loverboy is. Daarop brengt haar vader Rafa onder op een geheim adres bij familie in België en meldt hij haar ziek op school. Rafa seint haar vriend in over het adres, waarna hij plannen maakt om Rafa daar weg te halen. Samen met de docent raakt de vriend in gesprek met de leerlingbegeleider, die hem ontraden Rafa weg te halen, maar juist naar de politie te stappen. Toch haalt hij Rafa weg uit België, waarna zij zijn ondergedoken in Turkije. Zij zijn daar getrouwd en worden beiden sindsdien steeds meer geaccepteerd door haar ouders.

De hoeder van de familie II

Abdullah wordt door zijn Irakese vader beschouwd als de beschermer van de normen en waarden binnen het gezin. Hij dient de eer van zijn twee zussen te bewaken. Hij heeft zelf een vriendin, maar dit mogen zijn ouders niet weten, omdat zij Nederlandse is. Abdullah wil niet meer verantwoordelijk zijn voor het bewaken van zijn zussen en geeft aan gelijkwaardigheid te willen in het gezin. Hij wordt uitgescholden, gekleineerd en de ouders dreigen hem te verstoten. Nadat de mentor ziet dat Abdullah minder begint te functioneren op school en hautain gedrag vertoont, worden gesprekken met de leerlingbegeleider en een weerbaarheidstraining gehouden. Ook wordt een gesprek met de ouders gearrangeerd. Dit leidt tot een mentaliteitsverandering bij Abdullah en zijn ouders.

De hoeder van de familie III

Hakem beschouwt zichzelf als de man in huis, samen met zijn Marokkaanse vader. Zwakheid wordt niet getolereerd; het is de bedoeling dat de eer van zijn familie, waaronder drie zussen, beschermd wordt. Hakem kan geen keuze maken tussen de taken die hij voor zijn familie dient te vervullen (zoals het begeleiden naar het ziekenhuis van zijn moeder) en zijn schooltaken. Naar buiten toe lijkt Hakem een perfecte zoon die het zijn ouders en zijn zussen aan niets laat ontbreken. Dit leidt wel tot halve keuzes en problemen op school: de mentor heeft Hakem verteld dat hij niet mee mag doen aan de toetsen. De leerlingbegeleider merkt dat Hakem zich groter voordoet dan hij eigenlijk is en raakt met hem in gesprek. Hij geeft toe dat de problemen zich opstapelen en gaat bij haar in weerbaarheidstraining. Ook volgt een gesprek met zijn ouders. Dit leidt ertoe dat de taken thuis meer verdeeld worden tussen hem en zijn zussen en dat zijn ouders meer denken aan de consequenties voor Hakem. Daardoor heeft hij meer tijd voor zijn studie, die hij dan ook bijna succesvol heeft afgerond.

Vreemdgaan

De Afghaanse Rachida woont met haar man bij haar schoonouders. Ze gaat heimelijk vreemd, maar als ze bij haar man zou weglopen, is het gezichtsverlies groot, zowel voor haar als haar familie. De studieloopbaanbegeleider verwijst Rachida door naar de leerlingbegeleider vanwege achteruitlopende schoolprestaties en spijbelgedrag. Rachida vertelt pas aan de leerlingbegeleider wat er daadwerkelijk aan de hand is. Na wat gesprekken heeft de leerlingbegeleider de politie ingeschakeld omdat er mogelijk een crisis kan ontstaan als de familie van Rachida achter het vreemdgaan komt. De zaak loopt op dit moment nog.

God's pad

De Turkse Jamila leeft in een betrekkelijk vrij gezin. Ze mag gekleed gaan zoals ze wil en make-up gebruiken, zolang ze volgens haar vader maar 'op Gods pad blijft en de eer van vader niet schendt'. Haar vader weet niet dat ze een Koerdische vriend heeft. De familie is sterk verbonden met een clan, die waarschijnlijk de vriend nooit zal goedkeuren. Ashira zal namelijk moeten trouwen met iemand uit dezelfde clan, anders denkt ze dat ze wordt vermoord. Hetzelfde geldt overigens voor de vriend, die ook verbonden is aan een clan. Beiden hebben het gevoel dat de relatie dus gedoemd is te

mislukken. Dit alles leidt tot veel stress en agressiviteit bij Ashira, hetgeen ook een docent opvalt. Deze verwijst weer door naar een SMW'er, die pas na een aantal gesprekken achter de reden van Ashira's houding komt. De SMW'er koppelt de zaak terug met het KEG, om meer achtergrondinformatie te krijgen. Ook stuurt ze Ashira door naar een psycholoog. Ashira is echter van mening dat de SMW'er, behalve een luisterend oor, verder geen hulp kan bieden. Door alle stress en ruzie is de relatie met de vriend inmiddels uit. Ashira heeft nog regelmatig contact met de SMW'er, om de vinger aan de pols te houden.

Verre familie

De familie van Nouria in Pakistan wil dat zij naar Pakistan komt om daar met een neef te trouwen. De vader van Nouria heeft daar niet zoveel over te vertellen; de familie in Pakistan bepaalt. Op een dag begint vader weer over het huwelijk met de neef. Nouria vertelt haar vader daarop dat ze een Iraanse vriend heeft. Omdat ze dit al aan een inwonende oom heeft verteld, wist deze haar vader, zijn broer, te kalmeren. Inmiddels heeft Nouria zich via een docent ook bij een SMW'er gemeld, omdat ze bang is naar Pakistan te moeten. De SMW'er schakelt het KEG in voor advies, hetgeen een noodscenario oplevert, gekoppeld aan enkele opvangadressen. De SMW'er is vervolgens in contact getreden met de oom, die welwillend tegenover Nouria staat. Inmiddels heeft vader zich neergelegd bij de relatie van Nouria en geeft zij aan volgend jaar te gaan trouwen. De SMW'er blijft echter twifelen aan de intenties van de familie en blijft een vinger aan de pols houden door regelmatig met Nouria een afspraak te maken. Nouria is van plan om over twee jaar, na haar studie, met de jongen te trouwen. Tot die tijd blijft ze op haar hoede als het gaat om vakanties naar Pakistan.

Huwen voor vrijheid

Janula komt uit een Marokkaanse familie waarvan zij en vier zussen al getrouwd zijn. Janula is met haar nu nog in Marokko wonende echtgenoot getrouwd om vrijheid te creëren binnen de familie; na haar trouwen mag je op jezelf gaan wonen zonder problemen te krijgen. Eigenlijk wilde Janula niet met haar echtgenoot trouwen, maar doordat veel van haar zussen al getrouwd zijn, nam de druk voor haar ook toe. Janula leidt in feite een dubbelleven; enerzijds houdt zij vast aan de waarden en normen vanuit haar traditionele gezin, anderzijds gebruikt zij deze waarden om vrijheid voor zichzelf te krijgen. De mentor raakt met Janula in gesprek vanwege haar verzuim. Tijdens het gesprek geeft zij aan veel schulden te hebben en onder dwang van haar ouders te hebben moeten trouwen. Hoewel er nog geen sprake is van een eengerelateerde kwestie, geeft de mentor aan dat dit wel kan gebeuren, omdat Janula aangeeft misschien te willen scheiden.

Kat en muis

Aldula's familie is rijk en heeft in Pakistan diverse huizen. Hij is verloofd met zijn nicht en zijn zus is beloofd aan diens broer. Aldula en zijn zus zullen trouwen met partners waarvan de familie weinig bezit heeft. Het huwelijk van Aldula wordt doorgezet ondanks dat hij heeft aangegeven dit niet te willen. Hij heeft namelijk een vriendin, wat trouwens bekend is binnen de familie. De vader van Aldula vreest te worden uitgestoten als het huwelijk niet doorgaat. De vader en ooms van Aldula bedreigen en slaan

hem. Hij is daarop van huis weggelopen, maar door zijn ooms en neven opgehaald bij het huis van zijn vriendin. Door de spanning heeft zijn vriendin de relatie uitgemaakt. Het gerucht gaat, dat zijn beoogde verloofde ook een vriend heeft. Daardoor ontstaat een kat-en-muisspel: beide verloofden proberen elkaar te betrappen op overspel zodat het huwelijk niet door hoeft te gaan en de ander de schuld krijgt. Vanwege spijbelen, te laat komen en weglopen op school vindt er een gesprek tussen Aldula en zijn mentor plaats. Daarop vinden verschillende gesprekken met een SMW'er plaats, waarbij Aldula regelmatig zijn afspraken niet nakomt. Inmiddels lijkt het weer wat beter te gaan met hem.

Negatief studieadvies

Aisha komt uit een Marokkaans gezin. Ondanks dat haar vader alleenheerser in de familie is, wil hij dat zijn dochters voor hun huwelijk een opleiding voltooien. Daarna gaat het huwelijk en het gezin voor. Alle kinderen in het gezin hebben andere ideeën over deze tradities. Dit leidt tot frustraties bij vader. Aisha is eerder uitgehuwelijkt, maar dit heeft ze geweigerd omdat ze haar opleiding wil volgen. Vader is toen onder druk van zijn zoon akkoord gegaan. De ooms van Aisha vinden dat dit niet nog een keer moet voorkomen en voeren de druk op vader op. Aisha krijgt daardoor geen enkele bewegingsvrijheid meer. Zo worden bijvoorbeeld al haar schooltijden gecontroleerd. Aisha is al een jaar verliefd op een Irakese jongen die met haar wil trouwen. Zij verzuimt zeer veel lessen op school om hem te zien. Na een gesprek met haar mentor, waarin Aisha niet aangeeft wat er precies aan de hand is, volgen enkele gesprekken met een SMW'er. Daarin wordt duidelijk dat de situatie hachelijk wordt omdat de ouders van de vriend om haar hand willen komen vragen en zij represailles verwacht. Ook leidt haar vele verzuim tot een negatief studieadvies. Het Advies- en Steunpunt Huiselijk Geweld en de politie zijn gebeld door de SMW'er, maar die kunnen niets doen als de leerling niet zelf actie onderneemt. Ook de Vrouwenopvang is benaderd, maar deze hebben in de buurt geen ruimte. Uiteindelijk stopt de leerling met haar opleiding om werk te zoeken en wachten de schoonouders nog even met het aanzoek. Dit leidt tot meer ruimte thuis, ook omdat haar broer het voor Aisha blijft opnemen. Doordat de broer met vader heeft gepraat, is vader positiever gestemd en mag de vriend de hand van Aisha komen vragen. Inmiddels is Aisha met haar vriend getrouwd.

In scène gezet

De Pakistaanse Jamila komt op een dag bij haar mentor met het verhaal dat ze meerdere malen verkracht is door haar vriend. De mentor neemt direct contact met de SMW'er en de politie op en gaat met haar aangifte doen. Tijdens het doen van de aangifte valt zowel de SMW'er en de politiefunctaris dat de vriend zich heel coöperatief opstelt; hij wil direct bij de politie op gesprek komen en heeft direct allemaal bewijs dat het geen verkrachting betreft. Na informatie in te hebben gewonnen bij een deskundige rijst steeds meer het vermoeden dat de verkrachtingen in scène zijn gezet om uithuwelijking tegen te houden en eerschending te voorkomen. De kans dat de relatie bekend zou raken, werd namelijk steeds groter, dus een verplicht huwelijk zou voor Jamila en haar vriend de ideale oplossing zijn. Op dit moment heeft Jamila haar opleiding afgemaakt en is ze getrouwd met de jongen voor de Nederlandse wet. Ze oogt gelukkig, ook omdat de Pakistaanse ouders hebben ingestemd met het huwelijk.

Vrijgevochten

Aysel is een vrijgevochten leerling die haar eigen plan trekt. Ze zwerft omdat ze conflicten met haar moeder thuis heeft. Haar Turkse vader en broer zitten in detentie. Aysel heeft schulden door een te hoge telefoonrekening. Ook de huur die ze bij haar moeder moest betalen, kan ze niet meer opbrengen. Binnenkort komt vader vrij. Hij heeft al aangegeven dat Aysel bij hem moet gaan inwonen om haar in de gaten te houden. Aysel is bang voor haar vader en broer, want zij vinden dat zij zich volgens de tradities moet gedragen. Om geen problemen te krijgen, draagt ze een hoofddoek. Haar moeder vertelt dan in ieder geval aan haar vader dat ze zich als een net meisje gedraagt. Aysel is vaak absent op school. Daarom verwijst een docent haar door naar de SMW'er. Deze pakt de schulden- en huisvestingsproblematiek van Aysel aan, maar na verloop van tijd laat Aysel ineens niets meer van zich horen.

Assepoester

Zeynep wordt binnen haar Turkse familie structureel genegeerd, geslagen en gekleineerd. Vooral haar vader en broer hebben alleen maar negatieve belangstelling voor haar; Zeynep's vader weet niet eens op welke school zij zit. Door een gebrek aan zelfvertrouwen durft ze geen weerwoord tegen haar huidige behandeling te geven. De familie heeft een sterk traditioneel man-/vrouwpatroon. Hoewel er geen uithuwelijksplannen zijn, ziet Zeynep een huwelijk als enige ontsnappingsmogelijkheid. Ze achten haar minderwaardig, ook omdat ze een laag schoolniveau zou hebben. Haar mentor ziet dat ze op school verdrietig is en voert een aantal gesprekken met haar. Daarop verwijst ze Zeynep door naar een SMW'er. Deze voert gesprekken met haar, om haar thuissituatie te monitoren en haar meer zelfvertrouwen te geven.

Naakt op de A20

Delaya komt uit een Surinaams-Hindoestaanse familie met twee kinderen. Haar jongere broer en zij hebben veel te maken met de familie van moederskant. Zo moet Delaya maagd blijven tot het huwelijk en blijkt dat ze geen eigen partner mag zoeken, ondanks eerdere toezeggingen. Delaya heeft een Hindoestaanse vriend die door haar ouders wordt uitgenodigd voor een bezoek. Tijdens dat bezoek ondervragen ze de jongen, maar als hij weg is zeggen ze 'dit was eens, maar nooit weer' omdat de ouders van de jongen alleen een uitkering hebben, terwijl Delaya's familie bemiddeld is. Na het bezoek begint haar moeder Delaya te slaan en uit haar oom dreigementen. Ze willen dat ze de jongen vergeet. Daarop is Delaya in het geheim bij haar vriend ingetrokken en heeft ze het contact met haar ouders verbroken. Daardoor heeft ze geen geld en geen paspoort. Delaya is gaan werken bij Bart Smit, maar is daar weer weggegaan toen haar vader regelmatig langskwam om haar onder druk te zetten. Op het moment dat haar oom haar dreigt te laten verkrachten en naakt op de A20 te laten rondlopen, trekt ze het niet meer. Ze gaat een gesprek aan met haar mentor, ook vanwege toenemend verzuim op school. Deze verwijst haar door naar een begeleider. Omdat de mogelijkheid bestaat dat Delaya's familie op school langskomt, is de schoolbeveiliging op de hoogte gesteld en weten meerdere mensen op school dat haar ouders een bedreiging voor Delaya kunnen vormen.

De potentiële bruidegom

De vader van de Marokkaanse Hadiya houdt strikt vast aan tradities. Omdat Hadiya in 2003 de hand van een potentiële bruidegom heeft geweigerd, heeft haar vader gezichtsverlies geleden. Vervolgens heeft de door haar voorgedragen vriend twee maanden voor het huwelijk met Hadiya de relatie verbroken. Haar vader wil niet nog een keer gezichtsverlies lijden en zet alles op alles om Hadiya uit te huwelijken. Daarom mag zij na haar studie geen vervolgstudie meer doen. Zelfs haar huidige studie staat onder vuur: vader staat niet toe dat Hadiya huiswerk maakt en ook molesteert hij haar boekentas. Zij moet van hem huishoudelijk werk doen, scheldt haar uit en mag zonder toestemming van hem niet de deur uit. Hadiya verliest door dit alles de aandacht bij haar studie, hetgeen de mentor opvalt. Zij stuurt Hadiya door naar de SMW'er, die samen met haar een actieplan opstelt. Uiteindelijk komt Hadiya zelf met een oplossing: via haar zus en zwager haar vader zo ver krijgen dat zij bij hen kan wonen totdat haar studie is afgerond. Dit werkt tijdelijk, want Hadiya vervalt in een depressieve en soms agressieve houding. Door ontoelaatbaar gedrag tijdens haar stage is zij ontslagen en heeft zij daardoor ook moeten stoppen met haar opleiding. Hadiya is op dit moment onder behandeling bij een psychotherapeute.

Kalverliefde

Hayat is al vanaf kindertijd verliefd op een jongen in Turkije. Beiden willen samen verder. De ouders van haar vriend hebben om haar hand gevraagd, maar haar Turkse vader heeft dit geweigerd. Waarom weet ze niet, want ze durft het hem niet te vragen. Haar vader is namelijk dominant en bepaalt wat Hayat moet doen. Ze heeft veel somatische klachten, uitvalsverschijnselen en last van flauwtes. Volgens de huisarts is het stress. De laatste keer dat ze in Turkije op vakantie is geweest, heeft de familie van haar vriend weer om haar hand gevraagd, maar dit is voor de tweede keer afgevoerd. Binnen Hayat's familie heerst verdeeldheid of ze de jongen moeten aannemen als haar echtgenoot, maar haar vader en moeder blijven tegen. Er wordt geen duidelijke uitleg gegeven waarom ze tegen zijn. Dit frustriert Hayat, juist omdat haar vader andere families vaak adviseert om de man te accepteren 'omdat de dochters anders toch weglopen'. Ze heeft daarom te kennen gegeven er over te denken weg te gaan met haar vriend, maar vader geeft dan aan dat ze dan maar moet gaan en niet meer terug moet komen. Omdat haar beoogde schoonmoeder binnenkort naar Nederland komt en nogmaals om haar hand zal vragen, heeft Hayat stress. Dit uit zich in de klas door flauwvallen en verlammingverschijnselen. De mentor verwijst Hayat daarop door naar een SMW'er. Vervolgens ontstaat er een proces van afspraken maken en weer afzeggen, waarbij Hayat ook nog wordt overdragen naar een andere SMW'er. Uiteindelijk hoort de SMW'er niets meer van Hayat, maar nu blijkt dat ze inmiddels toestemming heeft gekregen om te trouwen en naar Antwerpen te verhuizen.

De afspraak

Op een dag komt de Turkse Gülten overstuur thuis met de boodschap dat ze verkracht is door een Turkse jongen. De moeder van Gülten wordt boos en schreeuwt dat dat haar eigen schuld is. Direct stelt haar moeder dat ze moet trouwen met de jongen. Gülten wil dit helemaal niet, maar haar moeder antwoordt: "heb jij een ander keus dan; je eer is hier in het geding". De moeder eist dat Gülten stopt met haar opleiding,

maar Gülten weet haar op andere gedachten te brengen. Zij maakt met haar moeder de afspraak dat zij haar opleiding mag af maken mits zij zich binnenkort gaat verloveren met de jongeman in kwestie. Haar vader is niet op de hoogte van de hele kwestie. De tactiek van moeder is om de zaken pas met vader te bespreken als Gülten niet met de jongen trouwt. Moeder dreigt dat vader Gülten in dat geval wel eens zou kunnen vermoorden. Zij benadrukt ook nog dat ze de broer van Gülten er dan bij zal betrekken. Compleet van slag begint Gülten steeds meer te verzuimen op school. Na een verzuimgesprek met de mentor waarin Gülten haar verhaal opbiecht, verwijst de mentor haar door naar een SMW'er. Ze vertelt ook aan de SMW'er wat er gebeurd is, die haar wil aanmelden bij het Kernteam Eergerelateerd Geweld. Deze acties lopen dood, evenals het geplande gesprek tussen Gülten en de SMW'er. In een laatste sms-je aan de docent laat Gülten weten door haar moeder geslagen te worden. Sindsdien is er geen contact meer met Gülten geweest.

Onvrijwillige schaking

Leyla, een Marokkaans meisje van 19 jaar, wordt continu door haar vader, broers en oom in de gaten gehouden, waardoor ze weinig bewegingsvrijheid heeft. Als ze al ergens heen mag, wordt ze gebracht en opgehaald. Daarnaast is Leyla bang dat ze met haar neef uit Marokko moet trouwen. Tijdens een vakantie in Marokko heeft hij haar laten weten dat hij graag wil trouwen. Leyla heeft hem gezegd dat zij dat niet wil en daarop heeft hij haar verkracht. De neef is nu onderweg naar Nederland. Omdat Leyla meer bewegingsvrijheid wil en bang is dat ze met haar neef moet trouwen, wil ze zo snel mogelijk met een ander trouwen. Ze heeft een jongen, die ze van vroeger kent, gevraagd of hij haar ouders om haar hand wil vragen. Hij heeft al twee keer beloofd dit te komen doen, waarop Leyla tot twee keer toe met haar familie klaar zat voor het bezoek van deze jongen. Hij is echter beide keren niet komen opdagen. De eer van de familie staat onder druk en Leyla durft bijna de straat niet meer op. Bovendien is ze bang dat ze zwanger is van haar neef. Als gevolg van haar problemen spijbelt ze veel en verslechteren haar schoolprestaties. Tijdens het halfjaarlijkse mentorgesprek vertelt Leyla dat haar problemen de oorzaak zijn van haar afwezigheid en slechte cijfers en de mentor stuurt Leyla meteen door naar het SMW. De SMW'er zorgt dat Leyla direct een zwangerschapstest kan doen en daaruit blijkt dat ze niet zwanger is. Verder maakt de SMW'er een afspraak met iemand uit de vrouwenopvang, omdat Leyla graag met een ervaringsdeskundige wil praten. Op deze afspraak komt zij echter niet opdagen en ook vervolgafspraken komt ze niet meer na. De SMW'er krijgt geen contact met Leyla en het is onbekend hoe het nu met haar gaat. Ze verschijnt namelijk ook niet meer in de lessen.

Indirecte dreiging

Fatima is een Turks meisje van 18 jaar. Ze hecht veel waarde aan de normen en waarden die binnen het gezin gelden. Een probleem is echter dat Fatima in het geheim een vriend heeft. Ze kampt hierdoor met schuldgevoelens jegens haar ouders. Toch wil ze haar vriend niet kwijt en daarmee loopt ze het risico om verstoten te worden als haar geheim uitkomt. Eerder is dit haar nicht, waar Fatima goed mee bevriend was, overkomen. Fatima ervaart dit als een enorme dreiging. Tijdens een individueel gesprek dat een docent met alle leerlingen voert, geeft Fatima aan dat ze het moeilijk heeft.

Het was de docent al opgevallen dat Fatima in de klas stil en afwezig is. Verder heeft Fatima lichamelijk klachten, waaronder benauwdheid en hyperventilatie. De docent stuurt Fatima door naar het SMW en naar het trajectbureau voor een weerbaarheids-training. De SMW'er voert met Fatima gesprekken en samen zetten ze de mogelijke scenario's op een rij. Fatima wil niet dat er contact met haar ouders opgenomen wordt. Door deze gesprekken en door de training is Fatima zich beter gaan voelen.

De Surinamer en de moslim

De 21-jarige Surinaamse Amila mag van haar ouders alleen met een Hindoestaan trouwen. Onlangs zijn de ouders van Amila achter de geheime relatie van Amila met een moslimjongen gekomen. De ouders mishandelen Amila en haar moeder zegt dat ze Amila niet meer als haar dochter beschouwt als ze de relatie niet verbreekt. Amila doet dit niet en is bovendien steeds vaker bij haar vriend. Daarop hebben familieleden haar bij haar vriend weggehaald en bij een tante ondergebracht, die haar van uur tot uur controleert. Ze is hier ook door familie met de dood bedreigd als ze haar vriend nog een keer ziet. Ondanks dat Amila erg bang voor sancties van haar familie houdt ze contact met haar vriend. Op school gaat het ook niet goed met Amila: ze verzuimt veel, haar schoolprestaties verslechteren en ze heeft problemen met de Informatie Beheergroep. Haar mentor besluit haar door te sturen naar het SMW, die haar verhaal aanhoort. De SMW'er raadpleegt een expert en adviseert Amila om aangifte te doen van de mishandelingen. De SMW'er geeft aan dat uit huis vertrekken misschien een optie is. Uiteindelijk is Amila samen met haar vriend van huis weggegaan en in een andere gemeente gaan wonen waar ze een nieuwe start maken. Amila heeft zich aangemeld voor een nieuwe opleiding in die stad en de SMW'er heeft de zaak overgedragen aan een collega op deze nieuwe school.

Streng bewaking

Noura komt uit een Turks-Koerdische familie. Ze heeft geen zeggenschap over haar eigen leven. Naast haar broers en haar vader, houdt ook Noura's verloofde haar in de gaten. Noura wordt namelijk uitgehuwelijkt aan haar neef. Het huwelijk is gepland in 2009, maar Noura wil helemaal niet met haar neef trouwen. Voor haar familie is het echter geen optie om het huwelijk af te blazen. Noura bevindt zich in een spagaat, want weigeren zou betekenen dat ze haar familie kwijt is en ook dat wil ze niet. Onlangs is een van haar broers er achter gekomen dat Noura contacten heeft met een jongen uit haar klas. Vanaf dat moment wordt ze nog strenger bewaakt; haar broer belt zelfs naar haar school om haar rooster op te vragen. Tijdens een standaard mentorgesprek geeft Noura aan dat het niet goed met haar gaat. Ze heeft eerder ook al aangegeven dat stagelopen voor haar lastig is, omdat haar verloofde haar erg in de gaten houdt. Na het gesprek stuurt de mentor Noura door naar het SMW. De SMW'er voert gesprekken met Noura. Aanvankelijk wil Noura van huis weglopen en op verzoek van Noura stelt de SMW'er de politie op de hoogte van de dreiging. De politie neemt de informatie voor kennisgeving aan maar onderneemt geen actie. Na verloop van tijd schikt Noura zich in haar situatie.

Geheime relatie ontdekt

De Marokkaanse Meryem heeft al anderhalf jaar in het geheim een relatie met een Nederlandse niet-moslimjongen. Sinds haar oom achter haar geheime relatie is gekomen, keert de hele familie zich tegen haar. Men uit dit door Meryem te vernederen, uit te schelden of te negeren. Hoewel uithuwelijken niet gebruikelijk is binnen haar familie dreigt haar oom haar in de zomer naar Marokko te sturen en uit te huwelijken. Door deze situatie kampt Meryem met depressieve klachten en concentratieproblemen. Zij heeft haar mentor verteld wat er thuis speelt. Deze verwijst haar uiteindelijk door naar het SMW. Het belangrijkste wat de begeleider doet is een luisterend oor bieden en samen met Meryem een plan van aanpak voor noodgevallen maken. De begeleider stelt ook voor om de politie in te schakelen en met een expert te gaan praten. Meryem heeft hier moeite mee, want gevoelsmatig verraadt ze zo haar familie. Het helpt Meryem al veel dat de begeleider luistert omdat ze het gevoel heeft dat ze er alleen voor staat. De begeleider kijkt de zaak nog even aan en houdt contact met Meryem.

Geen leven met sociale controle

Aicha komt uit een Marokkaanse familie. Veel familieleden, zowel van moeders- als van vaderskant, wonen in dezelfde wijk en de sociale controle is daarom enorm: als er een jongen naast haar bij de bushalte heeft gestaan of als ze vertraging heeft, moet ze zich thuis verantwoorden. Aicha heeft een vriend gehad, maar dat heeft ze min of meer uitgemaakt, omdat het met alle controle niet te doen is. Bovendien weet ze wat haar te wachten staat, want haar oudste zus is met de dood bedreigd en gevlucht omdat ze zou worden uitgehuwelijkt. Een tweede zus is daarna gedwongen om op 14-jarige leeftijd te trouwen. Er is onlangs een jongen geweest die om haar hand heeft gevraagd. Aicha wil niet, maar haar ouders wel. Vooralsnog heeft haar vader de hand afgewezen, omdat hij vindt dat hij zijn dochter niet opgevoed heeft voor een leven als huishoudster. Ze mag haar studie afmaken, maar uiteindelijk zal Aicha wel moeten trouwen. Aicha maakt zich veel zorgen en daardoor heeft ze veel lichamelijke klachten gekregen. Ook verslechteren haar schoolprestaties, is ze brutaal in de klas en heeft ze concentratieproblemen. Aicha heeft haar docent in vertrouwen genomen en over haar problemen verteld. Daarop verwijst de docent Aicha door naar het SMW. De SMW'er voert gesprekken met Aicha. SMW'er heeft geadviseerd om noodtas klaar te zetten en het telefoonnummer van het Meldpunt meegegeven. Ook heeft de SMW'er contact gehad met het Meldpunt omdat ze zich zorgen maakte toen Aicha twee keer niet op een afspraak verscheen. Het Meldpunt heeft contact met de politie opgenomen; vanaf dat moment is de politie alert op dit adres. Aicha vindt het fijn om met de SMW'er over haar situatie te praten, maar wil niet dat er andere acties worden ondernomen.

Seksueel misbruik

De familie van de 18-jarige Arzu is afkomstig uit Iran, maar woont nu allemaal in Nederland. Arzu en enkele nichtjes zijn in het verleden door de opa en enkele ooms seksueel misbruikt, waardoor Arzu een kind heeft gekregen zonder dat ze weet wie de vader is. De druk vanuit de familie om het niet naar buiten te brengen is enorm, maar Arzu heeft uiteindelijk toch de stap naar de politie gezet om aangifte te doen. Enkele nichtjes hebben haar voorbeeld gevolgd, maar door de familiedruk hebben sommigen hun aangifte weer ingetrokken. Arzu wordt gezien als de klokkenluider en als gevolg

daarvan is ze verstoten door haar familie en samen met haar kindje op straat gezet, zonder verder onderdak en geld. Haar schoolprestaties lijden hier onder: ze verzuimt veel, komt vaak te laat in de les, heeft een negatieve houding in de klas en haalt slechte cijfers. Daarom heeft een docent met Arzu gesproken en haar doorverwezen naar het SMW. Eerst worden haar financiële en huisvestingsproblemen door de SMW'er aangepakt door haar door te verwijzen naar een stichting die hulp biedt aan jonge, alleenstaande moeders. Nadat de materiële zaken geregeld zijn, geeft Arzu aan dat ze geen behoefte heeft aan emotionele begeleiding. Ze is verstoten door haar hele familie en respecteert de gevolgen daarvan. Hiermee eindigt de begeleiding.

Jongens in de MSN-lijst

De Afghaanse Dunya is 20 jaar en afkomstig uit een familie die in Afghanistan veel aanzien had. Toen het gezin naar Nederland kwam, waren haar moeder, broer en oom zwaar getraumatiseerd, waardoor Dunya thuis alle administratieve en financiële zaken regelt. Omdat geen van de gezinsleden een inkomen heeft, kampt het gezin met grote schulden. Dunya houdt een groot deel van de schulden verborgen omdat het een schande zou zijn als dit zou uitkomen. Omdat Dunya schoolnota's niet kan betalen, zijn diverse nota's met hulp van haar mentor kwijtgescholden. Ook komen er geregeld families langs die om haar hand vragen, maar Dunya wil niet uitgehuwelijkt worden. Pas nadat Dunya haar diploma heeft gehaald is er voor haar familie geen belemmering meer om uitgehuwelijkt te worden. Alleen heeft haar jongere broer ontdekt dat Dunya msn-t met Afghaanse jongens en verliefd is. Daardoor negeert hij haar, waardoor zij zich rot voelt. Haar oudere broer heeft Dunya in bescherming genomen, maar staat daardoor bij hem in het krijt. Ze zou hem vernederen als ze nu met een jongen betrapt wordt. Dunya vreest dat haar jongere broer aan haar oudere broer gaat vertellen dat ze verliefd is op een jongen. Omdat de problemen zich opstapelen de mentor Dunya toch zo ver gekregen dat ze naar het SMW gaat. De SMW'er biedt haar nu naast de praktische ondersteuning ook emotionele begeleiding door gesprekken met haar te voeren. Dunya wil onder geen beding haar familie kwijt, dus er is niet veel meer dat de SMW'er kan en mag doen.

Bijlage 5. Gedragscode

Albeda College: gedragscode schoolmaatschappelijk werkers

Voor de werkzaamheden van de schoolmaatschappelijk werkers is de code voor maatschappelijk werker van de Nederlandse Vereniging van Maatschappelijk Werkers een richtlijn.

Voor de schoolmaatschappelijk werkers van FlexusJeugdplein geldt de bijzondere omstandigheid dat zij functioneren binnen het verantwoordelijkheidskader van de school waar zij werkzaam zijn. Zij maken deel uit van de zorgstructuur van de school, met de bijbehorende afspraken en procedures. De schoolregelingen zijn in beginsel leidend, tenzij deze ontbreken of tekortschieten. Bij twijfel over toepassing van het hier voorliggende protocol dient de schoolmaatschappelijk werker overleg te plegen en instructie te vragen aan de afdelingsmanager van FlexusJeugdplein. De instructie van de afdelingsmanager is bindend en zal worden gemotiveerd naar de school.

FlexusJeugdplein heeft de code huiselijk geweld van de GGD Rotterdam ondertekend over het melden van huiselijk geweld. Het kernteam eengerelateerd geweld (KEG) is gepositioneerd achter het Algemeen Meldpunt Huiselijk Geweld.

ROC van Twente: gedragscode vertrouwensposities

Deze gedragscode is bestemd voor interne functionarissen die onder de doelgroep voor deze gedragscode vallen (*zie ook het reglement ongewenste omgangsvormen*).

Dit zijn onder andere:

- studieloopbaanbegeleiders in de eerste en de begeleiders in de tweede lijn;
- interne coaches/supervisors;
- de vertrouwens(contact)personen en de centrale vertrouwenspersoon.

hierna te noemen: de functionaris(sen).

Doel van de gedragscode

De functionarissen ontvangen met enige regelmaat vertrouwelijke informatie tijdens de uitoefening van hun functie. Deze gedragscode beschrijft de uitgangspunten die de functionarissen in hun werk dienen te hanteren.

Uitgangspunten

De functie wordt uitgevoerd binnen de kaders en doelstellingen van het ROC van Twente. Het dienstverlenend contact (advies, ondersteuning, training en coaching) wordt aan studenten en medewerkers aangeboden binnen de doelstellingen van het ROC. Daarmee is ook de begrenzing bepaald. Als de relatie tussen de functionaris en de student/medewerker niet langer functioneel is met betrekking tot de ROC doelstellingen is het noodzakelijk het dienstverlenend contact stop te zetten en/of zorg te dragen voor een adequate verwijzing naar de professionele ondersteuning.

1. Een onafhankelijke positie

De functionaris is onafhankelijk en oefent zijn werkzaamheden zodanig uit. De functionaris maakt onder geen enkele omstandigheid misbruik van zijn positie. De

functionaris heeft geen andere relatie met de student/medewerker dan die welke voortvloeit uit het dienstverlenend contact. Is er bij het aangaan van het contact wel sprake van een relatie uit andere hoofde, dan verwijst de functionaris in beginsel naar een collega. Bij het aangaan van het contact wijst de functionaris de student/medewerker op het bestaan van deze gedragscode. In het OnderwijsExamenReglement (OER) wordt verwezen naar het bestaan van deze gedragscode.

2. Algemene beginselen voor het uitoefenen van een vertrouwenspositie binnen een functie

Voor de functionaris gelden algemene beginselen voor beroepsuitoefening te weten:

- Zorgvuldigheid;
- Deskundigheid en doorverwijzingsplicht waar dit noodzakelijk is;
- Geen misbruik maken van vertrouwelijk verkregen informatie en/of positie.

3. Geheimhouding

De functionaris is verplicht tot geheimhouding van hetgeen hem of haar bij de uitoefening van de taak alsmede na het beëindigen van de functie bekend is geworden. Deze informatie en alle andere informatie over een student of medewerker mag alleen aan derden worden verstrekt, indien die in redelijkheid als vertrouwelijk moet worden beschouwd, en voorzover de student of medewerker instemming heeft verleend. Deze regel vervalt als er sprake is van een strafbaar feit dan wel de student of medewerker zichzelf of derden aanwijsbare en ernstige schade kan toebrengen of in gevaar brengt, dan wel de functionaris op grond van een wettelijk voorschrift tot melding verplicht is.

4. Het dossier en het gegevensbestand

De functionaris neemt zodanige aantekeningen en andere relevante informatie in een door hem zelf aangelegd, dossier van de student of medewerker op, dat hij/zij de voortgang en (eventuele) overdracht van het dienstverlenend contact op adequate wijze kan waarborgen. Het dossier en het gegevensbestand zijn zo ingericht en beheerd dat geheimhouding en bescherming van de persoonlijke levenssfeer van de student of medewerker verzekerd zijn. De algemene regels van de organisatie met betrekking tot inzagerecht en bewaartijd zijn van toepassing.

5. Klachtenregeling

Indien een student/medewerker meent dat een functionaris in strijd met deze gedragscode heeft gehandeld en hij daardoor rechtstreeks in zijn belang is getroffen, kan hij daarover, conform de Handleiding klacht en bezwaar, een klacht indienen waarbij het verzoek tot het treffen van een voorziening tot de mogelijkheden behoort. De Handleiding klacht en bezwaar is te vinden op de website van het ROC van Twente www.rocvantwente.nl.

Verzonden aan : (naam functionaris)

Datum : ___ ___ ____

